



FILOZOFICKÁ FAKULTA
Univerzita Komenského
v Bratislave

PRÍRUČKA
(NIELEN) PRE
PRVÁČKY
A PRVÁKOV

2024

PRÍHOVOR

Milé študentky, milí študenti,
milé kolegyne, milí kolegovia,

srdečne vás vítame v novom akademickom roku 2024/2025 na Filozofickej fakulte Univerzity Komenského v Bratislave (ďalej „FiF UK“), či už nastupujete ako noví / nové študenti a študentky, alebo sa zapisujete do vyššieho ročníka. Pripravili sme pre vás stručnú príručku, ktorá vám pomôže zorientovať sa v praktických otázkach súvisiacich (nielen) so štúdiom na FiF UK. V tejto príručke nenájdete odpovede na všetky vaše otázky – jej cieľom je najmä to, aby ste mali k dispozícii prehľadný materiál, ktorý vám uľahčí život na fakulte a predíde tomu, aby ste základné informácie museli komplikovane vyhľadávať.

Zápisy na štúdium budú v akademickom roku 2024/2025 prebiehať podľa [inštrukcií a harmonogramu](#), z ktorých vyplýva, že budú prebiehať prezenčne vždy v uvedenom čase podľa ročníka a študijného programu. Validáciu preukazov je možné okrem tohto harmonogramu zrealizovať aj počas výučbovej časti semestra.

Najdôležitejšie informácie ku konkrétnemu semestru (*harmonogram semestra, štátne skúšky, záverečné práce a pod.*) posielame vždy mailom a zverejňujeme aj na [hlavnej webovej stránke fakulty](#) v časti **ŠTÚDIUM**. Toto je najdôležitejšia stránka týkajúca sa štúdia, kde nájdete všetko na jednom mieste. **Všetky informácie je potrebné hľadať tu, nie cez Google.**

Na základe univerzitných predpisov komunikujeme len prostredníctvom univerzitných mailových kont, preto je dôležité svoju mailovú schránku pravidelne kontrolovať. Niektoré informácie sa nachádzajú aj na [Facebooku fakulty](#), avšak toto nie je hlavný komunikačný kanál a slúži predovšetkým na sprostredkovanie udalostí fakulty a nie na informácie k štúdiu.

Na fakulte (v hlavnej budove na Gondovej na prízemí) je [študijné oddelenie](#), každý z vás má (podľa začiatočného písmena priezviska) pridelenú študijnú referentku, s ktorou bude riešiť administratívne otázky súvisiace so štúdiom na fakulte. Okrem toho na každej katedre pôsobí [študijný poradca](#), ktorý je nápomocný pre praktické otázky týkajúce sa konkrétneho študijného programu, ktorý študujete.

Prvé týždne na fakulte budete iste zápasit' s mnohými problémami, súvisiacimi s prechodom na nový stupeň štúdia a jeho odlišnou organizáciou v porovnaní so strednou školou. Veríme, že vďaka úvodnému stretnutiu na zápise a aj tejto príručke to budete mať aspoň o trochu ľahšie. Komunikujte s vašimi

pedagógmi, [študijnými poradcami](#), pýtajte sa [starších spolužiakov](#), tí vám takisto môžu pomôcť vyriešiť mnohé praktické problémy.

Ak chcete byť informovaní o tom, čo sa deje aktuálne na fakulte (prednášky pozvaných odborníkov, podujatia, koncerty, konferencie, ...), sledujte web fakulty a dajte like fakultnej stránke na [Facebooku](#), ale aj [Facebooku](#) a [Instagramu Študentskej časti Akademického senátu FiF](#) (tzv. Ščaske), ktorá je tu takisto pre vás a zverejňuje tie najaktuálnejšie informácie z fakulty. Budete tak mať najčerstvejšie správy o dianí, súťažiach, podujatiach, ale neujde vám ani žiadne dekanské či rektorské voľno. [Filozofická fakulta Univerzity Komenského](#) v Bratislave sa dňom zápisu stala aj vašou fakultou. Všetci – študenti, pedagógovia aj administratívni pracovníci – by sme mali mať záujem na tom, aby sa zlepšovala a napredovala. Ak máte nejaký dobrý nápad či kritickú pripomienku, napíšte nám o tom.

Prajeme vám úspešné štúdium, veľa zaujímavých prednášok a inšpiratívnych prednášajúcich. A čo najmenej času stráveného riešením administratívnych otázok či bojmi s [Akademickým informačným systémom](#) (AISom).

autorský kolektív

Príhovor	3
1. Pred zápisom	5
1.1. Harmonogram štúdia.....	6
1.2. Sociálne siete fakulty.....	6
1.3. Ubytovanie.....	6
1.4. Zdravotná starostlivosť a psychologická poradňa.....	7
1.5. Študenti so špecifickými potrebami.....	7
1.6. Služby.....	7
1.7. Univerzitná emailová adresa a konto.....	7
1.8. Študentská pôžička.....	8
2. Zápis na štúdium	9
2.1. Kreditový systém štúdia.....	10
2.3. Poplatky za štúdium.....	11
2.4. Vedenie, samospráva a súčasti fakulty.....	12
2.5. Študentský preukaz (ISIC).....	13
3. Po zápise	15
3.1. Výučbové priestory v budovách fakulty.....	16
3.2. Zápis predmetov.....	17
3.3. Akademický informačný systém (AIS2).....	18
3.4. Sociálne štipendium.....	19
3.5. Knižnice.....	19
3.6. Internet a wifi na fakulte.....	19
3.7. Stravovanie v okolí fakulty.....	20
3.8. Riešenie študijných záležitostí – na koho sa obrátiť?.....	21
4. Výučba	23
4.1. Rozvrh.....	24
4.2. Účasť na vyučovaní.....	24
4.3. Hodnotenie predmetov.....	24
4.4. Zahraničné mobility.....	26
4.5. Študentská anketa.....	26
4.6. Prerušenie štúdia.....	27
4.7. Prospechové a jednorazové štipendiá.....	27
4.8. Stredisko telovýchovných voľnočasových aktivít.....	27
4.9. Študentské aktivity.....	28

Autorský kolektív:

© aktualizácia 2024 Lucia Lichnerová, prodekanka FiF UK pre bakalárske a magisterské štúdium;
©2023 Emlyn Hlavová, Denis Laco a Damián Samuel Ovečka, ŠČAS FiF UK

Štvrté, prepracované vydanie, verzia 1 (2024/2025)

Vydala Filozofická fakulta Univerzity Komenského v Bratislave (FiF UK) a Študentská časť
Akademického senátu Filozofickej fakulty Univerzity Komenského (ŠČAS FiF UK), dňa 1. 9. 2024

Predchádzajúce vydania vytvorili a aktualizovali:

© 2017 – 2018 Martin Slobodník, bývalý dekan FiF UK

© 2019 – 2022 Lucia Lichnerová, prodekanka FiF UK pre bakalárske a magisterské štúdium

1. PRED ZÁPISOM

Pred samotným nástupom na fakultu by ste mali obdržať list zo študijného oddelenia s pokynmi k zápisu a povinnostiam, ktoré musíte ešte pred zápisom splniť. V ňom ste isto natrafili na termín vášho zápisu a zoznam vecí, ktoré si so sebou musíte priniesť. Nezabudnite zaslať návratku a prípadne požiadať o ubytovanie na univerzitných internátoch, ak oň máte záujem. Pripravili sme pre vás stručný zoznam vecí, ktoré by ste ešte pred zápisom mali vedieť.

1.1. Harmonogram štúdia

- Každý akademický rok sa delí na: zimný (ZS) a letný (LS) semester;
 - o a tie na: *výučbovú časť* (13 týždňov) a *skúškové obdobie* (najmenej 4 týždne),
- ZS: výučbová časť začína v polovici septembra a končí sa v polovici decembra, skúškové obdobie ZS začína v januári a končí v prvej polovici februára,
- LS: výučbová časť začína v polovici februára a trvá do druhej polovice mája, skúškové obdobie trvá od druhej polovice mája do konca júna,
- presné dátumy trvania obidvoch semestrov --> [harmonogram štúdia](#), kde nájdete aj kalendár s dôležitými termínmi týkajúcimi sa štúdia.

1.2. Sociálne siete fakulty

- Filozofická fakulta a viaceré jej katedry majú svoje sociálne siete, na ktorých ich môžete sledovať, často sa na nich informuje o mimoškolských aktivitách a podujatiach a je to dobrá príležitosť, ako zostať v obraze (väčšina katedry má iba Facebook).
- **Univerzita Komenského:**
 -  <https://www.facebook.com/Comenius.University>
 -  <https://instagram.com/comenius.university?igshid=MzRIODBiNWFIZA==>
- **Filozofická fakulta UK:**
 -  <https://www.facebook.com/fphil.uniba>
 -  <https://instagram.com/fif.uniba?igshid=MzRIODBiNWFIZA==>
- **Študentská časť Akademického senátu FiF UK:**
 -  <https://www.facebook.com/scasfifuk>
 -  https://instagram.com/fifuk_senatori?igshid=MzRIODBiNWFIZA==

1.3. Ubytovanie

- FiF UK disponuje svojimi kapacitami v rámci internátu ŠD Mlyny v Mlynskej doline,
- nárok na ubytovanie má každý prvák, ktorý býva mimo dosahu Integrovaného dopravného systému Bratislavského kraja,
- vo vyšších ročníkoch sa ubytovanie prideliuje na základe váženého študijného priemeru (až 700 bodov), sociálnej situácie (až 100 bodov) a mimoriadnych aktivít (až 200 bodov),
- žiadosť sa podáva cez elektronický systém, prihlasovacie údaje ste dostali spolu s rozhodnutím o prijatí na štúdium,
- užitočné odkazy: [Sprievodca ubytovacím procesom](#) a [webová stránka k ubytovaniu](#);
- kontaktná osoba na fakulte:

- PhDr. Martin Čičilla (študijné oddelenie), G19, martin.cicilla@uniba.sk,
 - *nejasnosti s podávaním žiadostí o ubytovanie a body za mimoriadne aktivity;*
- [Komisia pre vysokoškolské internáty a ubytovanie AS UK](#)
 - *podnety na úpravu pravidiel pridelovania ubytovania, žiadosti o výnimočné pridelenie ubytovania na základe neúspešnej riadnej žiadosti.*

1.4. Zdravotná starostlivosť a psychologická poradňa

- V prípade, že si potrebujete v Bratislave nájsť zmluvného lekára, pomôže vám táto [stránka](#),
- máme aj univerzitnú [psychologickú poradňu](#), na ktorú sa môžete s dôverou obrátiť so svojimi problémami.

1.5. Študenti so špecifickými potrebami

- Na Univerzite Komenského v Bratislave pôsobí [Centrum podpory študentov so špecifickými potrebami](#), ktoré poskytuje informácie, poradenstvo, podporné služby a vzdelávacie aktivity pre uchádzačov a študentov so špecifickými potrebami, učiteľov a širšiu verejnosť. Centrum sa nachádza na [Fakulte matematiky, fyziky a informatiky UK](#) v Mlynskej doline,
- na FiF UK pôsobí ako koordinátorka pre študentov so špecifickými potrebami doc. PhDr. Milica Schraggeová, CSc. z Katedry psychológie, ktorú môžete v prípade potreby kontaktovať (tel.: + 421 2 9013 2358, miestnosť G357b, e-mail: milica.schraggeova@uniba.sk),
- bezbariérový vstup do hlavnej budovy FiF UK na Gondovej ulici sa nachádza zo strany Fajnorovho nábrežia (pri Dunaji) cez átrium.

1.6. Služby

- Fakulta ponúka aj niekoľko základných služieb, ako napríklad kopírovanie a tlač, jedáleň, prenájom priestorov, kaviarne --> celý zoznam je na tejto [stránke](#) (niektoré služby sú bližšie špecifikované v samostatných sekciách tejto príručky).

1.7. Univerzitná emailová adresa a konto

- Bližšie informácie tiež na tejto [stránke](#),
- login a heslo univerzitnej mailovej schránky, univerzitného Office konta a účtu máte automaticky vytvorené: teda na [portáli](#) len zadáte **loginAIS2@uniba.sk + hesloAIS** (dostali ste ho spolu s rozhodnutím o prijatí a malo by platiť až do konca štúdia bez zmeny),
- personál fakulty a **študentstvo má povinnosť využívať ho** na pracovnú (myslené aj študijnú) komunikáciu --> musíte z neho písať vyučujúcim, študijnému oddeleniu, internátom, knižnici...

- mailom budete dostávať dôležité informácie od fakulty, jej súčastí, vyučujúcich, internátu, knižnice a ďalších (o termínoch skúšok, organizácii výučby, o odpadnutej prednáške, akciách...),
- slúži na legálny prístup k iným aplikáciám **Microsoft Office 365 (celý profesionálny balík máte zadarmo)**, dôležité sú najmä Teams, Word, Powerpoint, Excel a cloud úložisko OneDrive s 1TB priestoru...).



Microsoft 365

1.8. Študentská pôžička

- máte možnosť požiadať o študentskú pôžičku, ktorú spravuje [Fond na podporu vzdelávania](#),
- stačí byť zapísaný/á na štúdium, mať trvalý pobyt na území Slovenska alebo byť v postavení Slováka žijúceho v zahraničí alebo byť občanom EÚ s právom trvalého bydliska na území Slovenska,
- pôžičky sa poskytujú v hodnote 1000 až 7500 €, pričom nie sú účelovo viazané,
- splatnosť pôžičky sa dá zvoliť v rozmedzí 1 až 10 rokov.

2. ZÁPIS NA ŠTÚDIUM

V úvode septembra prebiehajú na našej fakulte zápisy na štúdium (nielen pre prvákov a prváčky). V prijímacom liste s informáciami k zápisu ste dostali k dispozícii odkaz na [harmonogram zápisov](#). V dni a čase, ktorý bol pridelený vášmu študijnému programu, je potrebné dostaviť sa na fakultu najskôr na [študijné oddelenie](#) a potom do miestnosti G127 (budova na Gondovej ulici, 1. poschodie). Na študijnom oddelení si musíte vyzdvihnúť potrebné materiály, počas zápisu ich s pomocou prítomných zástupcov fakulty vypíšete a následne po zápise odovzdáte späť na študijné oddelenie. Tam dostanete svoj študentský preukaz i potvrdenia o štúdiu. Počas zápisu sa vám predstaví viacero zástupcov fakulty – prodekanka pre bakalárske a magisterské štúdium doc. Lucia Lichnerová, vedúci študijného oddelenia Daniel Madarás, ale aj zamestnanci fakultnej knižnice, Študentskej časti Akademického senátu fakulty a Strediska telovýchovných voľnočasových aktivít. Odporúčame vziať si so sebou zápisník, hoci informácie zo zápisov sú dostupné aj [na webe](#).

KREDITOVÝ SYSTÉM ŠTÚDIA

- Slúži ako ukazovateľ záťaže študenta pri jednotlivých predmetoch a poskytuje možnosť podieľať sa na tvorbe svojho študijného plánu,
 - 1 kredit = 25 až 30 hodín práce študenta,
 - štandardná záťaž študentov za akad. rok (denná forma) je 60 kreditov, za semester 30. Študenti získavajú kredity po úspešnom absolvovaní predmetu,
 - kredity potrebné na ukončenie štúdia pri bežnom Bc. štúdiu (3 roky) – najmenej 180 vrátane kreditov získaných za štátne skúšky a obhajoby,
 - 4 roky Bc. štúdia – 240 kreditov,
 - v dvojročnom magisterskom štúdiu najmenej 120 kreditov,
 - počet kreditov za povinné, povinne-voliteľné, výberové predmety a predmety štátnej skúšky musí byť taký, ako určuje študijný plán bakalárskeho alebo študijný plán magisterského študijného programu (treba vybrať svoj program; plány sú dostupné aj v AISe)
- 2.1. získavanie kreditov je možné si počas štúdia rozdeliť, optimálne – **každý akademický rok 60 kreditov**. Študenti však musia získať minimálne toľko kreditov, ako to predpisuje študijný poriadok v prílohe 1, napr. **za prvý semester min. 15 kreditov a na konci 1. roku štúdia 40 kreditov**. Študijný program a jeho predmety
- **Študijný odbor** = oblasť poznania, ktorá môže byť predmetom vysokoškolského vzdelávania v niektorom z jeho troch stupňov.
 - **Študijný program** = je súbor predmetov, ktoré pozostávajú zo vzdelávacích činností a súbor pravidiel zostavený tak, že úspešné absolvovanie týchto vzdelávacích činností pri zachovaní uvedených pravidiel umožňuje získať vysokoškolské vzdelanie.
 - **Študijný plán** = zostava kurzov, ktoré je potrebné absolvovať pre úspešné absolvovanie študijného programu v istej časovej a obsahovej postupnosti; určuje časovú a obsahovú postupnosť predmetov a formy hodnotenia študijných výsledkov Študijné plány je možné vyhľadať na webe fakulty a tiež v AISe v rámci jednotlivých programov.
 - **Predmety** = kurzy s individuálnym zameraním. V rámci študijného plánu rozdelené na tri druhy:
 - o **A) Povinné (P / A)** – ich absolvovanie nevyhnutnou podmienkou úspešného zvládnutia študijného programu,
 - o **B) Povinne voliteľné (PV / B)** – dotvárajú charakter štúdia, študent si ich sám vyberá zo širšej ponuky predmetov určenej študijným plánom so zachovaním predpísaného min. počtu kreditov za túto skupinu predmetov,

- **C) Výberové (V / C)** – ostatné predmety z ponuky katedry, fakulty, celej univerzity aj iných vysokých škôl. Na fakulte máme vytvorený zoznam celofakultne dostupných predmetov pre [bakalársky](#) a [magisterský](#) stupeň štúdia.
- **Informačný list** = opis obsahu i formy vybraného predmetu, v ktorom je možné nájsť všetky informácie o kurze vrátane plánovanej osnovy predmetu, syláb, formy hodnotenia, požiadavkách na študenta, odporúčanej literatúry, ale aj štatistík hodnotenia absolventov v danom predmete.
- **Prerekvizita** = kurz, ktorého absolvovanie podmieňuje zapísanie si nadväzujúceho kurzu alebo vylučuje zapísanie podobného predmetu. Pokým neabsolvujeme predmet figurujúci ako prerekvizita (pokiaľ je určená), nemôžeme si zapísať predmet naň nadväzujúci.
- **Vzdelávacia činnosť** = časť predmetu so špecifickými črtami výučby:
 - **A) Prednáška** – spravidla vyučovaná profesorom alebo docentom, prevažuje odovzdávanie informácií od vyučujúceho ku študentom s minimálnym aktívnym zapojením študenta,
 - **B) Seminár** – častejšie vyučovaný odborným asistentom alebo doktorandom, zvýšená miera aktívneho zapájania sa študenta, častá diskusia,
 - **C) Cvičenie** – zamerané na praktické osvojovanie si zručností a vedomostí, nadobúdanie poznatkov priamym precvičovaním,
 - **D) Exkurzia** – cesta tematicky súvisiaca so štúdiom, ktorej cieľom je návšteva špecifických oblastí na Slovensku i v zahraničí. V dobe jej trvania sme ako študenti spravidla automaticky ospravedlňovaní z ostatných zameškaných kurzov,
 - **E) Stáž a odborná prax** – krátkodobý alebo dlhodobý pobyt v inštitúcií spolupracujúcej s katedrou fakulty, v rámci ktorého preukazujeme svoje nadobudnuté schopnosti a osvojujeme si nové priamo z pôsobenia v praxi,
 - **F) Štátna skúška / obhajoba** – záverečné testovanie vedomostí realizované na konci daného stupňa štúdia po splnení všetkých podmienok daných študijným plánom. Na bakalárskom stupni je zväčša jedinou štátnou skúškou obhajoba záverečnej práce, na magisterskom stupni ju dopĺňa i viacero teoreticky zameraných skúšok.

2.2. Poplatky za štúdium

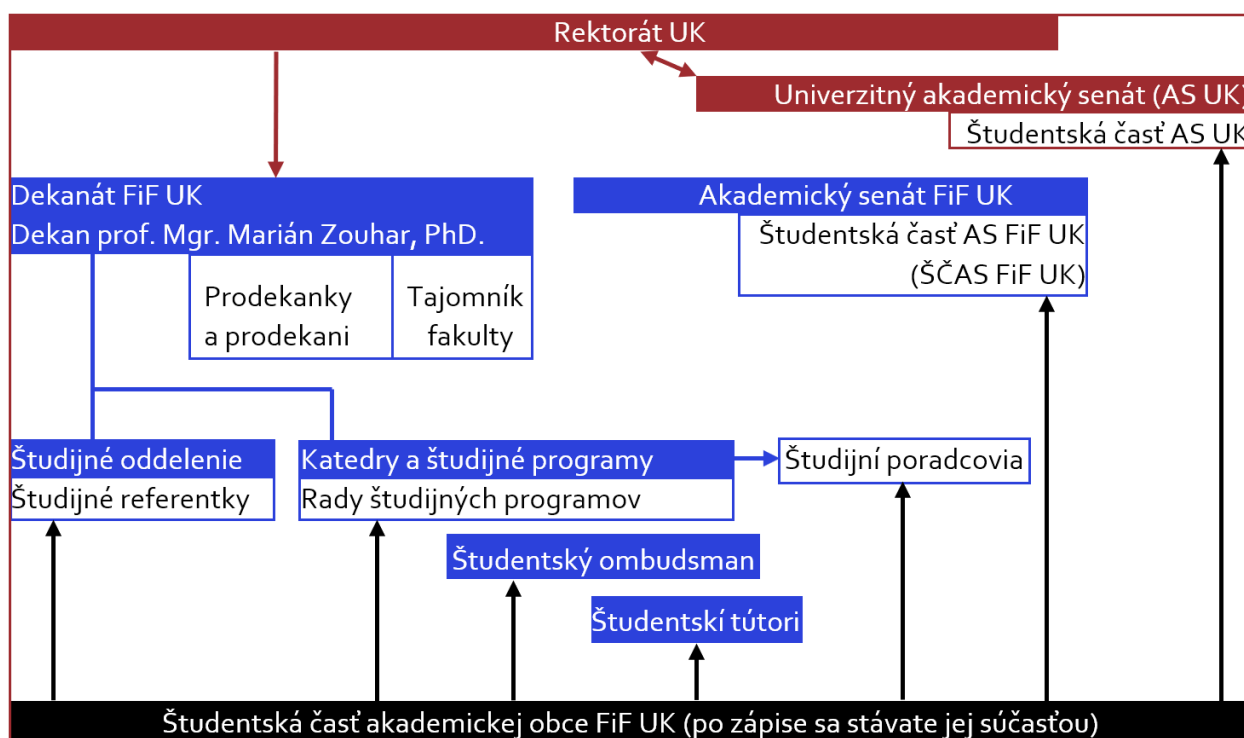
- Prvé vysokoškolské štúdium je bezplatné,
- ak ste však predtým, ako ste začali študovať na FiF UK, študovali (či už *vyštudovali*, alebo *študovali napríklad iba jeden rok*) nejaký iný bakalársky/magisterský študijný program na verejnej vysokej

škole na Slovensku, budete musieť platiť školné (v prípade, že ste predtým študovali iba jeden rok, budete platiť školné iba za jeden rok),

- povinnosť platiť školné (za jeden z dvoch študijných programov) platí aj v prípade, ak súbežne študujete ďalší študijný program na verejnej vysokej škole na Slovensku,
- zaplatiť školné musíte aj v prípade prekročenia štandardnej dĺžky štúdia (bakalárske tri roky, výnimku tvoria východoázijské jazyky a kultúry, kde to sú štyri roky; magisterské dva roky),
- školné sa určí ako pomerná časť z ročného školného (na našej fakulte ide o 1200 €) v závislosti od počtu kreditov, ktoré má študent získať v príslušnom akademickom roku vo vzťahu k štandardnej záťaži študenta (a to aj v prípade, ak počet kreditov, ktoré má študent získať je vyšší ako je štandardná záťaž študenta). Podrobnejšie informácie k školnému nájdete [tu](#).

2.3. Vedenie, samospráva a súčasti fakulty

- Viac o vedení fakulty nájdete na tejto [stránke](#), štruktúru fakulty definuje [organizačný poriadok](#),



- vzťahy v rámci fakulty sú omnoho zložitejšie, tu ponúkame len veľmi zjednodušený vesmír súčastí fakulty (najmä jej vedenia), ktoré by ste mali ako študujúci poznať, sú pre vás najdôležitejšie, najbližšie, prípadne sa viete stať ich súčasťou,
- najbližšími súčasťami sú pre vás **študentské časti AS FiF UK** (12 mandátov) a **AS UK** (2 mandáty za FiF UK), pretože sú primárnym zastupiteľským orgánom študentstva a študentské mandáty v nich sa pravidelne doplňujú vo voľbách, v ktorých môžete voliť aj kandidovať,

- zároveň majú tieto orgány silné právomoci, študentstvo v nich má za úlohu okrem iného vznášať konkrétne pripomienky k fungovaniu fakulty a UK, ktoré následne musí ich vedenie riešiť, a reagovať na podnety študentskej obce, s ktorou je v stálom kontakte;
- každý študijný program má svoju Radu študijného programu (**RŠP**), v ktorej je aj jedna osoba zo študentstva daného programu (nájdete ich pri každom študijnom programe v tejto [sekcii](#)) + na katedrách pôsobia ku každému programu aj [študijní poradcovia a poradkyne](#), ktorých agendou je pomáhať študentstvu pri záležitostiach, ktoré sa týkajú **konkrétneho študijného programu** (predmety, študijný plán a pod.),
- na [Študijnom oddelení FiF UK](#) pôsobia **študijné referentky**, ktoré majú na starosti **všeobecné administratívne úkony** (potvrdenia, žiadosti o prerušenie štúdia a pod.), spoločné pre všetky programy,

Tip: študenti si najčastejšie zamieňajú študijných poradcov a študijné referentky, preto je potrebné pred ich kontaktovaním pozrieť a zvážiť, v koho kompetencii sa vaša záležitosť nachádza!

- novými sú osoby [študentských tútoriek, tútorov](#) (naša analógia k „buddy“-programu),
- a najnovším (*veľmi zodpovedným a citlivým*) mandátom je [študentský ombudsman](#), osoba z radov staršieho študentstva, ktorej úlohou je chrániť práva študentstva a pri ich porušení nasmerovať dotknutú osobu na tie orgány, ktoré jej sú schopné pomôcť,
- [Etická rada FiF UK](#) je nezávislý kontrolný orgán, ktorý sleduje dodržiavanie [etického kódexu](#) fakulty vo vzdelávacej, vedeckovýskumnej a inej tvorivej činnosti; prostredníctvom ŠČAS FiF UK je v nej aj jeden zástupiteľ študentstva,
- **Disciplinárna komisia FiF UK pre študentov** prerokúva v zmysle [disciplinárneho poriadku](#) disciplinárne priestupky študentov,
- bližšie informácie k jednotlivým kompetenciám a ďalšie osoby nájdete v tejto príručke v sekcii „3.8. Riešenie študijných záležitostí“.

2.4. Študentský preukaz (ISIC)

- Pri zápise do prvého ročníka každý zo študentov dostane študentský preukaz, sú 2 typy:
 - jeden obsahuje licenciu ISIC,
 - druhý ju neobsahuje;
- študenti majú možnosť si vybrať, ktorý typ preukazu chcú mať; ak sa rozhodnete pre vizuál ISIC, nezabudnite vyplniť prihlášku do občianskeho združenia CKM SYTS na [stránke](#),
- zadajte požiadavku na výrobu preukazu cez elektronickú návratku v AISE,
- UK nemôže akceptovať a validovať ISIC preukazy zo stredných škôl, resp. iných vysokých škôl,

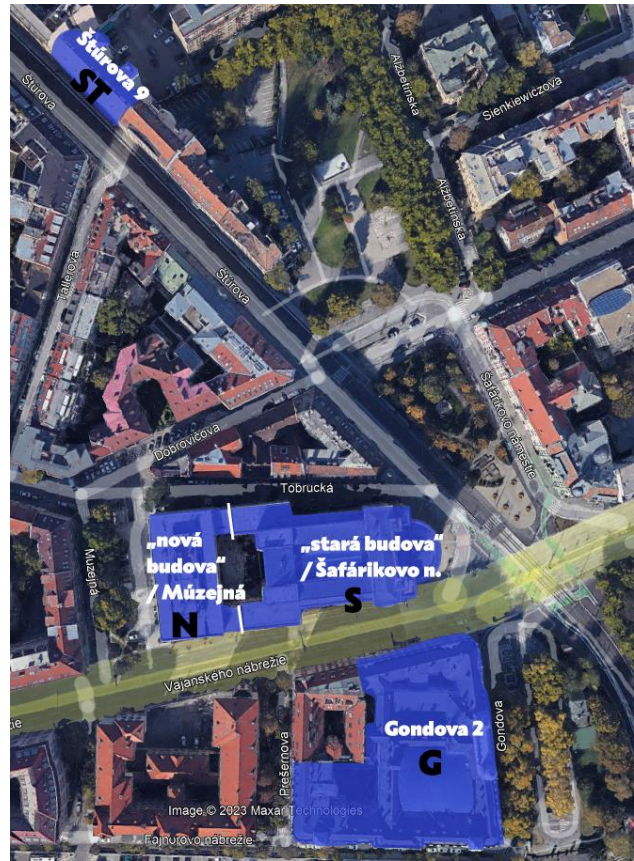
- študentský preukaz využijete
 - o na nákup lístkov v školskej jedálni,
 - o ako preukaz do Ústrednej knižnice FiF UK,
 - o pre vstup do internátov a do budovy na Šafárikovom nám. a Múzejnej ulici cez turnikety,
 - o na študentskú zľavu v bratislavskej MHD, v autobusovej a železničnej doprave,
 - o na ďalšie zľavy vo viacerých kníhkupectvách, obchodoch či reštauráciách...

3. PO ZÁPISE

Po zápise na štúdium nasleduje čas, keď sa ešte nevyučuje, ale počas týchto cca dvoch týždňov je potrebné zapísať si podľa študijného plánu predmety na aktuálny semester alebo rok. Máte možnosť adaptovať sa na nové prostredie, zoznámiť sa so spolužiakmi, obzrieť si priestory fakulty a čo najlepšie sa pripraviť na samotný začiatok štúdia. Z našich skúseností vám môžeme poradiť, aby ste si v týchto týždňoch pomaly a postupne osvojili nasledujúce poznatky:

3.1. Výučbové priestory v budovách fakulty

- Všeobecne má FiF UK priestory (aj výučbové) až v 4 budovách:
 - o **Gondova 2** (v rozvrhu majú miestnosti, ktoré sa v nej nachádzajú, pred číslom dverí písmeno **G**): hlavná budova FiF UK, dekanát, študijné oddelenie, väčšina pracovísk a katedier FiF UK, jedáleň FiF UK),
 - o **Šafárikovo n.** (v rozvrhu s písmenom **S**): univerzitou najdlhšie užívaná budova (preto „stará“), hlavná budova univerzity s univerzitnou aulou, pár katedrami FiF UK na 4. a 5. poschodí (zvyšok je PraF UK),
 - o **Múzejná** (v rozvrhu s písmenom **N**): prístavba staršej budovy (preto „nová“); ústredná knižnica FiF UK, niekoľko katedier FiF UK, rektorát,
 - o **Štúrova 9** (v rozvrhu s písmenami **ST**): pár katedier FiF UK,
- v rozvrhu má každá učebňa / miesto realizovania predmetu písmená (označujú budovu) a čísla dverí (pri trojciferných číslach prvá číslica označuje poschodie), podľa ktorých ich ľahko nájdete,
 - o napríklad učebňa **N424** je v novej budove (na Múzejnej) na 4. poschodí; učebňa **S2** je v starej budove (na Šafárikovom n.) na prízemí (vo veľkej hale vľavo); učebňa **G368** na Gondovej na 3. poschodí; učebňa **ST109** na Štúrovej na 1. poschodí, atď.



Gondova



Šafárikovo n.



Múzejná



Štúrova

Tip: zo starej do novej budovy (aj opačne) viete prejsť aj vnútrom → sú prepojené na 2. a 3. poschodí starej budovy (respektíve z 3. a 4. poschodia novej budovy [3. poschodie v S je na úrovni 4. v N])

Tip: do učebných priestorov na Štúrovej vojdete cez hlavný vchod na ulici v strede budovy, potom na konci krátkej pasáže sú vyvýšené dvere napravo, za nimi vnútri je už schodisko budovy

3.2. Zápis predmetov

- Odporúčame prezrieť si [manuály](#) pre univerzálne zobrazenie aj pre študentské zobrazenie,
- pozor, nezamieňajte si so zápisom na štúdium (ktorým prejavujete záujem študovať),
- fakulta má [videonávod na zápis predmetov](#),
- zápisom predmetov, ktorý **prebieha v AISE**, si vyberáte, ktoré predmety absolvujete,
- v septembri sa otvára možnosť zápisu na zimný aj letný semester, ale zápis na letný semester je otvorený ešte aj vo februári => v septembri si teda **musíte zapísať predmety na zimný semester a na letný môžete / nemusíte**,
- zápisy, ich úprava a zrušenie sú otvorené do konca druhého týždňa výučbovej časti semestra (môžete si teda zapísať predmet, týždeň vyskúšať, a ak sa vám nepáči, si ho potom odpísať), **po zatvorení zápisov už nie je možné robiť zmeny**, preto si skontrolujte, čo máte v zápisnom liste,
- je na vás, akú skladbu predmetov si zapíšete, ale urobte to tak, **aby ste v každej kontrolnej etape štúdia splnili podmienky** na pokračovanie v štúdiu alebo skončenie štúdia (napríklad mať min. 15 kreditov na konci ZS 1. roku štúdia, 40 kreditov na konci akademického roka, absolvované všetky povinné predmety...),

Tip: vo väčšine študijných plánov máte odporúčané, v ktorom semestri a ročníku realizovať povinné, povinne voliteľné (i voliteľné) predmety, čiže ich môžete brať ako návod pre zápis (aby na seba nadväzovali, aby boli splnené prerekvizity, podmienky, aby ste mali rovnomerné zaťaženie počas štúdia),

- **pri zápise v AISE vykonávate dve akcie:** pridanie predmetu na zápisný list (= oficiálny zápis, vyjadrenie záujmu o predmet) + pridanie zapísaného predmetu na rozvrh (= aby ste mali miesto v učebni a videli predmet v svojom rozvrhu),

1) predmet je v zápisnom liste aj v rozvrhu => musíte predmet navštevovať a dostanete zaň hodnotenie,

2) predmet nie je v rozvrhu, ale ostal v zápisnom liste => za predmet budete hodnotený (vyučujúci/a vás vidí v zozname zapísaných a za absencie a neúčastí na predmete vám môže dať FX – hoci predmet v rozvrhu nevidíte, stále ste naň zapísaný),

3) nemáte predmet v zápisnom liste ani v rozvrhu => nemusíte ho navštevovať ani zaň nebudete hodnotení/é; nedostanete hodnotenie či kredity ani si **nemôžete predmet** dodatočne zapísať,

--> ak si zapíšete predmet, ale rozhodnete sa ho **nenavštevovať**, musíte ho odpísať nielen z rozvrhu, ale aj zo zápisného listu. Inak nastane situácia podľa bodu 2).

Tip: vždy aktuálny zoznam celofakultných výberových predmetov, ktoré si môžete zapísať bez ohľadu na svoj program, nájdete v univerzálnom zobrazení AISu v sekcii „študijné programy“ -> „VSST178 Študijné plány, informačné listy, ... študijných programov“ -> FiF -> šípka napravo smerujúca dolu -> akademický rok 2024/2025 -> do kolónky „Skratka“ napíšete „**boSZ**“ -> nižšia šípka napravo smerujúca dolu -> ikonka tlačiarne -> vyberte „študijný plán“ (iba zoznam predmetov) alebo „informačné listy“ (aj s charakteristikou) -> vyberte jazyk -> OK -> počkajte -> žiadaný dokument vám stiahlo.

3.3. Akademický informačný systém (AIS2)

- Pozrite tiež na [manuály k nemu](#) alebo [často kladené otázky](#),
- v AISe môžete individuálne, elektronicky a diaľkovo administrovať mnohé záležitosti týkajúce sa vášho štúdia, a tak nemusíte kvôli všetkému ísť osobne na študijné oddelenie, za vyučujúcim,
- prístup je na [stránke](#) pomocou univerzitého login a hesla (dostali ste ich spolu s rozhodnutím o prijatí a mali by platiť až do konca štúdia),
- **na čo najčastejšie použijete AIS:**
 - o vyplnenie návratky pri zápise na štúdium do prvého ročníka / predzápisu pri zápise na štúdium do vyšších ročníkov,
 - o zápis predmetov na začiatku každého akademického roka alebo letného semestra,
 - o zápis na rozvrh,
 - o vytvorenie grafickej verzie svojho rozvrhu, pozretie rozvrhu inej študujúcej osoby,
 - o prihlasovanie na termíny skúšok, obhajoby,
 - o pozretie výsledkov skúšky, priebežného / záverečného hodnotenia z predmetu,
 - o získanie študijných plánov programov, informačných listov predmetov;
- pre uľahčenú a prehľadnejšiu prácu v AISe vzniklo celkom **nové študentské zobrazenie**, ale niektoré veci sa v ňom nedajú robiť (zápis predmetov mimo študijný plán) --> na plnú verziu AISu choďte hore vpravo, tri bodky vpravo od vášho mena -> „univerzálne zobrazenie“,
- na uľahčenie existuje z dielne FMFI „ultrazjednodušený“ AIS s názvom [VOTR](#) (na niekoľko úkonov zo zoznamu vyššie),
- v prípade technických problémov s AISom sa obráťte na 1) [CEPIT](#) 2) [lokálneho správcu AISu na FiF UK](#) alebo vedúceho študijného oddelenia FiF UK,



Tip: oficiálna mobilná aplikácia AISu (pre Android aj IOS) už nie je podporovaná = neexistuje (!); môžete naraziť na náhrady od tretích strán, ktoré však nemajú nič spoločné s univerzitou a je riziko, že vaše osobné údaje budú zneužitá (keďže poskytujete svoj login a heslo súkromnej osobe).



3.4. Sociálne štipendium

- Ak sa nachádzate v ťažšej životnej situácii a to najmä čo sa týka sociálnych pomerov, oplatí sa požiadať o sociálne štipendium,
- dokladuje sa príjem rodičov, ale aj váš vlastný,
- sociálne štipendium sa zasiela na mesačnej báze,
- za priznané štipendium sú udeľované aj body do ubytovacieho procesu (až 100 bodov),
- užitočný odkaz: weby venované [sociálnemu štipendiu](#) a [jednorazovej sociálnej podpore](#).

3.5. Knižnice

- Fakulta disponuje [Ústrednou knižnicou Filozofickej fakulty UK](#), ktorá je najväčšou knižnicou v rámci univerzity (N301),
 - o súčasťou Ústrednej knižnice je aj študovňa, v ktorej nájdete miesto na oddych a učenie sa (N221),
- na objednanie kníh slúži elektronický [Súborný online katalóg UK](#), do ktorého sa prihlasujete pomocou svojho ISIC preukazu. Cezeň si môžete objednať knihy z akejkoľvek knižnice univerzity,
- okrem hlavnej knižnice (**centrálna požičovňa v N301**) fakulta disponuje aj viacerými čiastkovými, ktoré sú užitočné pri hľadaní literatúry konkrétneho zamerania:
 - o **Slovanský seminár (G234)**: slovenský jazyk a literatúra, slovanské štúdiá, germanistika, dejiny výtvarného umenia, etnológia a muzeológia, archeológia a iné...
 - o **Knižnica Katedry anglistiky a amerikanistiky (G100)**: anglistika a romanistika,
 - o **Historický seminár (S425)**: slovenské i všeobecné dejiny.

3.6. Internet a wifi na fakulte

- Pozrite tiež [web](#) k tejto téme,
 - všetky budovy univerzity vrátane internátov majú svoju sieť menom **Eduroam** (sú pokryté wifi),
- Tip: v budove na Gondovej je ešte občas problém so signálom (spletitá staršia budova s hrubými múrmi), ale fakulta sa to snaží priebežne riešiť + treba rátať aj s občasnými výpadkami,*

- v zozname vám ju ukáže ako „eduroam“ a pripojíte sa na ňu pomocou tzv. sekundárnych prihlasovacích údajov,
- prihlasovacie meno je to isté ako do AISu či emailovej schránky (priezvisko + číslo) a **heslo (prístupový kód) si viete vygenerovať na [stránke](#)** po zadaní svojho login + primárneho hesla (dostali ste spolu s rozhodnutím o prijatí a malo by platiť až do konca štúdia bez zmeny),

Tip: vaše prihlasovacie údaje do Eduroam istý obmedzený čas fungujú aj pre ktorúkoľvek inú sieť Eduroam inej univerzity či inštitúcie vo viac ako 100 krajinách sveta (zide sa v prípade núdze).

3.7. Stravovanie v okolí fakulty

- Možností občerstvenia je viacero priamo v budovách fakulty, ale aj v blízkom okolí:
 - o **[Jedáleň na Gondovej](#)**: ak prejdete krížom od vrátnice priestormi pod átrium, dostanete sa do fakultnej jedálne. Obedové menu sa tu predáva za jednotnú študentskú cenu 3 € a jeho súčasťou je polievka s pečivom, hlavné jedlo s prílohou a nápoj. Výdaj obeda je viazaný na kartu ISIC.
 - o **[Bistro Komenského na Gondovej](#)**: vpravo za vrátnicou sa nachádza bistro a jemu prilahlá jedáľenská časť s automatmi na výdaj rýchleho občerstvenia a nápojov. Ponuka pozostáva z teplých nápojov, zapekaných bagiet, ale aj pizze. Môžete tu nájsť aj na mikrovlnku, v ktorej je možné ohriať si vlastné jedlo.
 - o **[Kaviareň Komenského na Šafárikovom námestí](#)**: vo vestibule budovy na Šafárikovom námestí nájdete študentskú kaviareň s bohatou ponukou nielen kávy, ale aj chutných zákuskov a chlebičkov,
 - o **[Café Comeniana na Štúrovej ulici](#)**: v Infocentre UK, v rovnakej budove, v akej sídli aj naša fakulta na Štúrovej ulici, nájdete takisto kaviareň. Práve tu sa často konajú rôzne univerzitné podujatia, takže odporúčame sledovať aktuálnu ponuku programu infocentra. Ak máte záujem o univerzitný merch, v Infocentre ste na správnom mieste,
 - o **Stravovacie zariadenia**: medzi Šafárikovým námestím a Námestím SNP môžete nájsť študentmi obľúbený fastfood s cestovinami - vraj lacno, vraj chutne. V podniku „na Šafku“ je potrebné si len vybrať, či idete jesť alebo skôr podvečer na kofolu. Ani do podniku v strede Štúrovej to nie je tak ďaleko, aby trebalo objednávať donášku. Použite [Google Maps](#),
 - o **Posedenie „na kofole“**: vyskočiť si na kofolu či iný čapovaný nápoj po poslednej hodine v dni nikdy nie je na škodu. Ešte predtým, než začnete študovať, môžete sa zoznámiť s lokálnymi podnikmi, v ktorých nájdete zázemie možno na celé roky svojho štúdia. Ak

sa od fakulty vyberiete smerom ku Kamennému námestiu, postupne narazíte hádam na všetky miesta, ktoré FiFkári navštevujú najčastejšie. Prípadne stačí preliezť cez múrik pred fakultou a natrafíte na dva veľmi osviežujúce podniky.

3.8. Riešenie študijných záležitostí – na koho sa obrátiť?

- [Webstránka o štúdiu](#) – táto príručka je len naozaj stručným výťahom toho najdôležitejšieho, čo by vás mohlo zaujímať. Ak pátrate po detailoch, ktoré v nej nevidíte, je možné, že ich viete dohľadať práve na stránke venovanej štúdiu. Okrem toho tu nájdete aj [študijný poriadok](#).
- [FAQ](#) – ak máte otázku, o ktorej si myslíte, že sa ju isto už spýtalo minimálne stodvadsať študentov pred vami, skúste ju pohľadať v najčastejších otázkach a odpovediach na ne.
- [Študijný poradca](#) – nejasnosti o vašom študijnom programe vie zodpovedať študijný poradca na vašej katedre. Ak potrebujete pomoc so zostavením napr. vlastného študijného plánu, obráťte sa na tohto vyučujúceho, ale pozor, aby ste ho nezaťažili príliš veľa otázkami.
- [Študijná referentka / študijný referent](#) – rieši administratívne problémy, napríklad vydávanie tlačív a potvrdení, vybavuje žiadosti o prerušenie štúdia, má na starosti vaše osobné údaje, zápis, štipendiá..., a prichádzate s ňou / s ním do kontaktu pravidelne najmä na začiatku každého AR.
- [Tútor \(študijný študentský radca\)](#) – ochotné osoby z vyšších ročníkov vášho alebo príbuzného študijného programu nie sú nikdy na škodu. Absolvovali predmety, ktoré vás ešte len čakajú a na katedre sa orientujú lepšie než vy. Ak chcete poradiť s jednoduchšou otázkou alebo vám nie je jasné niečo, o čom predpokladáte, že oni/y už riešili, neváhajte ich kontaktovať. Radi/y pomôžu ich mladším kolegyniam a kolegom pri náročnom začiatku štúdia a zodpovedajú zvedavé otázky. Ak je vám takáto činnosť blízka, môžete sa ním/ňou neskôr stať tiež.
- [Študentská časť Akademického senátu](#) – podnety od vás spracúvajú aj študentskí senátori. Je nás dvanásť a máme vplyv na dianie na fakulte v každom jeho aspekte. Ak ste teda narazili na problém, ktorý je potrebné riešiť na samosprávnej úrovni, ozvite sa nám!
- [Študenti v Radách študijných programov](#) – každý študijný program má svoju radu, v ktorej je prítomný aj jeden zástupca študentov. Ak máte podnety týkajúce sa štruktúry alebo obsahu študijného plánu, obracajte sa na študenta v konkrétnej rade.
- Študentskí zástupcovia v ostatných orgánoch fakulty:
 - o [Etická rada FiF UK](#) – porušenia Etického kódexu fakulty,
 - o [Disciplinárna komisia FiF UK pre študentov](#) – porušenie ostatných pravidiel štúdia,
 - o [Rada pre kvalitu](#) a [Akreditačná rada fakulty](#) – návrhy na zmeny v študijnom programe, podnety na nečinnosť študentov v Radách študijných programov,

- [Akademický senát univerzity](#) – podnety na univerzitnej úrovni,
- [Študentská rada vysokých škôl](#) – podnety na zmeny v školstve a vyšších, naduniverzitných orgánoch a inštitúciách.

4. VÝUČBA

Vždy podľa harmonogramu, no prevažne v druhej polovici septembra, sa na našej fakulte i na celej univerzite začína výučbová časť zimného semestra. Tá trvá za bežných okolností 13 týždňov, pričom posledný z nich je takzvaným zápočtovým týždňom. Čakajú na vás vaše prvé hodiny, ktoré zvyknú byť informačné a dohodnete sa na nich spoločne s vyučujúcim na priebehu kurzu a spôsobe jeho hodnotenia. Keďže v tomto momente už vstupujete priamo do procesu výučby, pripravili sme si pre vás aj v tejto, poslednej fáze vašej „premeny z uchádzača na študenta“ zopár rád.

4.1. Rozvrh

- Pozrite tiež na manuály na prihlásenie na rozvrh alebo vyhľadávanie v ňom pre [univerzálne zobrazenie](#) alebo prihlásenie na rozvrh [v študentskom zobrazení](#), ale prihlasovanie na rozvrh je aj v manuáloch v sekcii zápis predmetov,
- po zapísaní a prihlásení všetkých predmetov je váš rozvrh kompletný a **viete si ho pozrieť v sekcii „Rozvrh“** -> „VSRHoog Rozvrh hodín pre ...“ -> vyberte akademický rok a semester -> šípka napravo smerujúca dolu -> „zobraziť rozvrh pre [vaše meno]“ (univerzálne zobrazenie),
- rovnako si viete nájsť odporúčaný rozvrh svojho študijného programu na aktuálny semester, len kliknite na „zobraziť rozvrh študijnej skupiny [názov vášho ročníka a programu]“ (čiže akú skladbu predmetov vám odporúča študijný plán),
- v tejto aplikácii AISu dokážete vygenerovať aj rozvrh inej študujúcej alebo vyučujúcej osoby, rozvrh konkrétnej miestnosti, celého programu (všetky ročníky naraz), katedry atď.,

Tip: zobrazené rozvrhy si môžete oficiálne stiahnuť len vo formáte ics, ak chcete klasický obrázok (jpg, png), odporúčame si urobiť na počítači screenshot zobrazeného rozvrhu.

4.2. Účasť na vyučovaní

- Všetky prednášky, semináre, cvičenia i ostatné formy výučby, ktoré si zapíšete do zápisného listu, musíte navštevovať,
- v každom predmete by mal byť definovaný povolený počet absencií, zvyčajne sa rovná dvom, ale nie je to pravidlo. Tento údaj nájdete v informačnom liste predmetu – ak nie, informujte sa priamo u vyučujúceho,
- povolený počet absencií niektorí vyučujúci nežiadajú nijako dokladovať, no niektorí áno – v závislosti od dohody na prvej hodine. Ak chýbate nad povolený rámec, je vo vašom vlastnom záujme dohodnúť sa s vyučujúcim na odovzdaní náhradnej práce za neúčasť, ak na nej trvá, resp. ak je ako náhrada za neúčasť akceptovateľná,
- v prípade dlhodobej absencie je nutné štúdium prerušiť alebo požiadať o [individuálny harmonogram štúdia](#) (ak plníte podmienky pre jeho udelenie).

4.3. Hodnotenie predmetov

- Spôsob hodnotenia nájdete v informačnom liste predmetu (v AISe),
- môže byť:
 - o priebežné počas výučbovej časti daného semestra (kontrolné otázky, písomné testy, úlohy na samostatnú prácu, semestrálne práce, referát na semináre a pod.),

- a/alebo skúška za dané obdobie štúdia;
- rozloženie váhy týchto hodnotení môže byť rôzne, napr.:
 - 30% priebežne, 70% v skúškovom období,
 - predmet má len priebežné hodnotenie (100%),
 - predmet sa končí len skúškou (100%);
- priebežné hodnotenie spravidla nemá opravné termíny. V informačnom liste predmetu môže byť ako podmienka pripustenia ku skúške predpísaná úroveň priebežného hodnotenia (min. počet bodov); ak ju študenti nedosiahnu, nie sú pripustení ku skúške,
- konkrétny spôsob hodnotenia predmetu, ako aj počet akceptovateľných absencií nájdete v informačnom liste predmetu,
- každý vyučujúci by mal informovať študentov na začiatku semestra o spôsobe hodnotenia predmetu. Na skúšky sa zapisujete pomocou AISu (viac o tom, ako to spraviť, nájdete nižšie),
- stupnica hodnotenia:
 - A – výborne (vynikajúce výsledky),
 - B – veľmi dobre (nadpriemerné výsledky),
 - C – dobre (priemerné výsledky),
 - D – uspokojivo (prijateľné výsledky),
 - E – dostatočne (výsledky spĺňajú minimálne kritériá),
 - FX – nedostatočne (vyžaduje sa ďalšia práca). Študenti, ktorí boli hodnotení z predmetu na skúške známku FX, majú právo na dva opravné termíny;
- študenti majú právo hodnotenie na termíne skúšky neprijatť a ísť na opravný termín, v tomto prípade sa im do AISu zapíše v riadnom termíne hodnotenie FX,
- ak sa študenti prihlásili na termín skúšky, neodhlásili sa z neho a nedostavili sa naň, sú povinní sa ospravedlniť prostredníctvom univerzitného emailu vyučujúcemu najneskôr do troch pracovných dní po termíne skúšky. Ak to študenti neurobia alebo vyučujúci ich ospravedlnenie neuzná, z daného termínu skúšky dostanú FX,
- ak je predmet hodnotený skúškou, máte nárok na jeden riadny a dva opravné termíny,
- neúspešne absolvovaný predmet je možné zapísať si v ďalšom akademickom roku ako opakovaný,
- pri opakovanom zapísaní si predmetu, ktorý končí skúškou, majú študenti právo za rovnakých podmienok na jeden riadny a len jeden opravný termín,

- vyučujúci má povinnosť najneskôr v lehote do 5 dní, zverejniť výsledky písomnej formy skúšky; v prípade priebežného hodnotenia najneskôr v poslednom týždni výučbovej časti príslušného semestra, hodnotenie študentov zapisuje vyučujúci do AISu, kde si ho študenti môžu skontrolovať. Za týmto účelom je potrebné:
 - o v pravom stĺpci kliknutím vybrať „Administrácia štúdia“;
 - o dole v „Zozname zápisných listov“ vybrať aktuálny ročník;
 - o kliknúť na „bežca“, ktorý sa nachádza pod textom „Zoznam zápisných listov“;
 - o v menu, ktoré sa otvorí po kliknutí, zvoliť „Hodnotenia, priemery“;
- rovnakým spôsobom je možné skontrolovať priebežné hodnotenie, ak ho príslušný kurz uplatňuje, iba v kroku (4) je potrebné zvoliť „Priebežné hodnotenie“. Vyučujúci zapisuje hodnotenie len do AISu, indexy boli zrušené.

4.4. Zahraničné mobility

- Počas štúdia môžete využiť ponuku Erasmus+ a ENLIGHT a vycestovať na rôznorodé zahraničné mobility,
- kredity, ktoré získate na mobilitu, sa v súlade s medzinárodnými zmluvami počítajú do vášho štúdia,
- na fakulte funguje [Referát medzinárodných vzťahov](#), ktorého pracovníci Vás budú kontaktovať prostredníctvom fakultného mailu v prípade, že sa otvorí ľubovoľná ponuka mobilit a budú vás inštruovať o presnom postupe pri prihlasovaní sa na mobilitu,
- na vašej katedre nájdete aj [katedrového koordinátora](#) mobilit Erasmus+, ktorý vám je schopný poradiť v prípade záujmu vycestovať do zahraničia,
- v rámci **projektu Erasmus+** môžete vycestovať na [štúdium](#) alebo na [študentskú](#) či [absolventskú stáž](#) na zahraničné inštitúcie a to podľa [uzatvorených medzinárodných zmlúv](#) vašej katedry. Všetky informácie o mobilitách [Erasmus+](#) nájdete na fakultnom webe,
- Univerzita Komenského participuje takisto na **projekte ENLIGHT** zloženej z desiatich európskych univerzít. V rámci tejto aliancie sa môžete zúčastniť medzinárodných kurzov a mobilit – stačí len sledovať [ENLIGHT sekciu](#) na webe.

4.5. Študentská anketa

- Na konci každého semestra majú všetci študenti možnosť v anonymnej ankete vyjadriť svoje názory na vyučujúcich, študijné programy aj celkové fungovanie fakulty. Na výsledky ankety po skončení akademického roka reaguje vedenie fakulty, Rady študijných programov a ďalšie dotknuté osoby. Využite túto možnosť a prispejte aj vy k tomu, aby sa FiF UK posúvala dopredu.

Spätná väzba je veľmi dôležitá, ale je potrebné chápať ju nielen ako priestor pre kritiku, ale aj pochvalu.

4.6. Prerušenie štúdia

- Ak nastane nečakaná situácia, na základe ktorej chcete prerušiť štúdium, môžete tak spraviť spravidla na ucelenú časť štúdia (semester alebo akademický rok),
- bez udania dôvodu je možné štúdium prerušiť až na 1 rok,
- zo zdravotných dôvodov a kvôli materskej alebo rodičovskej dovolenke je možné prerušiť štúdium až na 3 roky,
- ak nastane nečakaná situácia, ktorá vám zabráni v štúdiu, nemusíte ihneď žiadať o prerušenie štúdia. Využite možnosť zažiadať o individuálny študijný harmonogram (čl. 9, ods. 7 [študijného poriadku](#)) prostredníctvom študijnej referentky,
- ďalšie podrobnosti o prerušení štúdia definuje článok č. 20 študijného poriadku.

4.7. Prospechové a jednorazové štipendiá

- Po prvom semestri Vášho štúdia môžete získať vaše [prvé prospechové štipendium](#). Snažte sa dosiahnuť čo najlepší priemer známok a súčasne získať **aspoň 27 kreditov**,
- po každom ukončenom akademickom roku môžete získať takisto [prospechové štipendium](#). Hodnotí sa čo najlepší vážený študijný priemer a súčasne zisk **aspoň 54 kreditov**,
- [jednorazové štipendium](#) môžete získať napríklad za:
 - o úspešnú účasť na Študentskej a vedeckej konferencii (ak ju Vaša katedra organizuje),
 - o zapojenie sa vo fakultnej samospráve a ostatných fakultných orgánoch,
 - o vynikajúce výsledky v ostatnej odbornej, výskumnej, umeleckej a športovej činnosti.

4.8. Stredisko telovýchovných voľnočasových aktivít

- Na fakulte sa nezabúda ani na športové vyžitie. Fakulta má svoju vlastnú telocvičňu na internátoch Mlyny (*Átriové domky, blok J*),
- je možné prihlásiť sa na volejbal, futsal, basketbal, florbal, bedminton, stolný tenis, posilňovanie, posilňovacie a spevňovacie cvičenia, lezenie na lezeckej stene, horolezectvo, jógu a aeróbné cvičenia na hudbu, príležitostne aj na iné športy z ponuky strediska,
- stredisko zabezpečuje realizáciu letných i zimných telovýchovných sústrezení určených primárne pre študentov učiteľských študijných programov,
- počas víkendov v priebehu semestra sa môžete zúčastniť turistík v okolí Bratislavy,
- ľubovoľnú aktivitu si môžete zapísať ako telesnú výchovu a získať za ňu 1 kredit,

- [prihlásiť sa na jednotlivé športy](#) a nájsť ich [časový rozpis](#) môžete na [webe strediska](#).

4.9. Študentské aktivity

- Na fakulte existuje niekoľko študentských spolkov, do ktorých sa môžete zapojiť aj vy:
 - o Katedra anglistiky a amerikanistiky:
 - [Perspectives](#),
 - [Actofkaa Student Theatre](#);
 - o Katedra všeobecných dejín a Katedra slovenských dejín:
 - [FONS - Študentský spolok histórie pri FiF UK](#);
 - o Katedry rusistiky a východoeurópskych štúdií:
 - [Rusalka](#);
 - o ďalej existujú:
 - celofakultný časopis [Pod čiarou](#),
 - študentský časopis [Kulturárium](#) (od občianskeho združenia Slovenčina);
 - o duchovné i spoločenské vyžitie študentov:
 - [In-Life](#);
 - o Práva LGBT+ komunity a iných menšín:
 - [Light*](#);
 - o Kultúrne podujatia:
 - [Cultura Nostra](#);
- všetky fakultné spolky sú podporované vedením Filozofickej fakulty a ich fungovanie podporuje i ŠČAS,
- podujatia zorganizované vedením fakulty, ŠČAS FiF UK alebo spolkami:
 - o Dies academicus, divadelné predstavenia, prekladateľské besedy, tradičný študentský ples, vianočná kapustnica na fakulte, predaj pečiva a čaju, semináre osobnostného a duchovného rozvoja, anglické konverzácie, tvorivé dielne, športové a jazykové pobyty, pravidelné komunitné stretnutia, premietanie filmov, diskusie...;
- máme aj fakultný podcast [Na múriku](#), ktorý na pravidelnej báze prináša študentom rozhovory s pedagógmi, výskumníkmi i študentmi fakulty, tiež nový projekt diskusnej relácie [Tvárou v tvár](#),
- v dohľadnej dobe sa zriadi aj kultúrne centrum [UniverSaal](#) (na Gondovej 2). To bude slúžiť ako miesto pre stretnutia a konverzácie, ale aj ako scéna pre študentské divadlá,

- okrem spomínaných aktivít majú študenti možnosť zakladať vlastné študentské spolky, navrhovať prostredníctvom svojich zástupcov v samospráve svoje vlastné nápady na spoločenskú, kultúrnu či inú formu vyžitia,
- aj katedry organizujú rôzne podujatia, exkurzie, turistiky a športové aktivity,
- ďalšie informácie o fakultnom živote mimo vyučovania môžete získať pri zápise a aj priebežne počas štúdia cez fakultnú stránku i sociálne siete fakulty a jej jednotlivé súčasti.

4.10. Záverečné práce

- Hoci ste len nedávno započali svoje štúdium na FiF UK, onedlho budete riešiť prvé záležitosti ohľadom ukončovania vášho štúdia, medzi nimi aj výber témy svojej záverečnej práce,
- **témy záverečných prác** jednotlivé katedry totiž vypisujú najneskôr **ku 15. máju v roku, ktorý predchádza obhajobe**, študent/ka však môže navrhnúť aj vlastnú tému záverečnej práce,
- každá katedra má svoje vlastné postupy, ako sa študent na tému prihlasuje, sledujte preto stránky katedier,
- presné zadanie záverečnej práce (názov, ciele) vkladá vedúci záverečnej práce do AISu do 31. 10. v roku, kedy bude práca obhajovaná.

**NA ZÁVER ŽELÁME VEĽA ŠŤASTIA A ÚSPECHOV V ŠTÚDIU
NA NAŠEJ FAKULTE!**

