

**Ministerstvo školstva, vedy, výskumu a športu SR**

**Správa o stave školstva na Slovensku na verejnú diskusiu**

**Príloha č. 4**

**Financovanie originálnych kompetencií v školstve**

**Bratislava, marec 2013**

## Obsah

<b>ÚVOD.....</b>	<b>3</b>
<b><u>2.FINANCOVANIE ORIGINÁLNYCH KOMPETENCIÍ V ŠKOLSTVE OBCAMI.....</u></b>	<b><u>4</u></b>
<u>2.1.ZDROJE NA FINANCOVANIE ORIGINÁLNYCH KOMPETENCIÍ.....</u>	<u>4</u>
<u>2.2.VÝDAVKY OBCÍ NA FINANCOVANIE ORIGINÁLNYCH KOMPETENCIÍ.....</u>	<u>5</u>
<u>2.3.BILANCIA OBCÍ VO FINANCOVANÍ ORIGINÁLNYCH KOMPETENCIÍ.....</u>	<u>6</u>
<b><u>3.FINANCOVANIE ORIGINÁLNYCH KOMPETENCIÍ V ŠKOLSTVE VÚC.....</u></b>	<b><u>7</u></b>
<u>3.1.ZDROJE NA FINANCOVANIE ORIGINÁLNYCH KOMPETENCIÍ.....</u>	<u>7</u>
<u>3.2.VÝDAVKY VÚC NA FINANCOVANIE ORIGINÁLNYCH KOMPETENCIÍ.....</u>	<u>9</u>
<u>3.3.BILANCIA VÚC VO FINANCOVANÍ ORIGINÁLNYCH KOMPETENCIÍ.....</u>	<u>10</u>
<b><u>ZOZNAM OBRÁZKOV.....</u></b>	<b><u>11</u></b>
<b><u>ZOZNAM TABULIEK.....</u></b>	<b><u>11</u></b>

1.

## Úvod

(1) Cieľom tohto materiálu je urobiť základnú analýzu príjmov obcí a VÚC z dane z príjmu fyzických osôb (DPFO) na výkon originálnych kompetencií v školstve, ich výdavkov na tento účel a porovnať ich.

(2) Finančné toky na zabezpečenie výkonov škôl a školských zariadení sú rozdelené podľa dvoch druhov kompetencií:

- a) prenesené kompetencie – financovanie preneseného výkonu štátnej správy v školstve na obce a samosprávne kraje,
- b) originálne kompetencie – financovanie výkonu samosprávnych funkcií obcami a samosprávnymi krajinami.

(3) Obce v rámci svojich originálnych kompetencií na úseku školstva financujú:

- a) náklady na výchovu a vzdelávanie:
  - i) žiakov ZUŠ, poslucháčov JŠ, detí MŠ a školských zariadení vo svojej zriaďovateľskej pôsobnosti,
  - ii) do 15 rokov veku žiakov ZUŠ, poslucháčov JŠ, detí MŠ a školských zariadení neštátnych zriaďovateľov
- b) náklady na stravovanie žiakov:
  - i) škôl vo svojej zriaďovateľskej pôsobnosti,
  - ii) do dovŕšenia 15 rokov veku zo škôl v zriaďovateľskej pôsobnosti neštátnych zriaďovateľov,
  - iii) ZŠ a ZŠ pre žiakov so špeciálnymi výchovno-vzdelávacími potrebami (ŠVVP) v zriaďovateľskej pôsobnosti ObÚ v sídle kraja, ak sa stravujú v zariadeniach školského stravovania v zriaďovateľskej pôsobnosti obce, alebo neštátneho zriaďovateľa.

(4) Vyššie územné celky v rámci svojich originálnych kompetencií na úseku školstva financujú:

- a) náklady na výchovu a vzdelávanie:
  - i) žiakov ZUŠ, poslucháčov JŠ a detí školských zariadení vo svojej zriaďovateľskej pôsobnosti,
  - ii) nad 15 rokov veku žiakov ZUŠ, poslucháčov JŠ a žiakov školských zariadení neštátnych zriaďovateľov,
  - iii) do dovŕšenia 15 rokov veku žiakov neštátnej školy v prírode
- b) náklady na stravovanie žiakov:
  - i) škôl vo svojej zriaďovateľskej pôsobnosti,
  - ii) nad 15 rokov veku zo škôl v zriaďovateľskej pôsobnosti neštátnych zriaďovateľov,
  - iii) stredných škôl, stredných škôl pre žiakov so ŠVVP, odborných učilíšť a praktických škôl v zriaďovateľskej pôsobnosti ObÚ v sídle kraja, ak sa stravujú v zariadeniach školského stravovania v zriaďovateľskej pôsobnosti VÚC, štátom

uznanej cirkvi alebo náboženskej spoločnosti alebo inej právnickej osoby alebo FO.

(5) Originálne kompetencie obcí a vyšších územných celkov sa od 1. 1. 2005 finančne zabezpečujú z vlastných príjmov obcí a samosprávnych krajov.

## 2. Financovanie originálnych kompetencií v školstve obcami

### 2.1. Zdroje na financovanie originálnych kompetencií

(6) V prípade obcí sa 40 % z výnosu DPFO určeného pre obce rozdelí jednotlivým obciam podľa počtu žiakov (detí, poslucháčov):

- a) základných umeleckých škôl, materských škôl, jazykových škôl a školských zariadení v zriaďovateľskej pôsobnosti obce,
- b) do 15 rokov veku detí v prípade cirkevnej ZUŠ, súkromnej ZUŠ, cirkevnej MŠ, súkromnej MŠ, cirkevnej JŠ, súkromnej JŠ, cirkevného školského zariadenia a súkromného školského zariadenia na území obce, ktorých zriaďovateľom môže byť aj obec alebo obvodný úrad v sídle kraja.

(7) Počet žiakov je prepočítaný koeficientom podľa typu uvedených zariadení.

(8) Od 1.1.2013 obce dostanú v závislosti od počtu detí MŠ a ZŠ s použitím koeficientu 1,5 finančné prostriedky na správu školských objektov v zriaďovateľskej pôsobnosti obce. Tieto finančné prostriedky môžu byť použité ako kapitálové výdavky pre školy a školské zariadenia v zriaďovateľskej pôsobnosti obce.

(9) Obec môže použiť na financovanie originálnych kompetencií v školstve väčšiu aj menšiu časť z DPFO ako jej určuje výpočet. O objeme poskytovaných finančných prostriedkov rozhoduje obecné zastupiteľstvo.

(10) Obec poskytuje na základe žiadosti neštátneho zriaďovateľa z finančných prostriedkov, ktoré dostala na originálne kompetencie dotácie na mzdy a prevádzku neštátnemu zriaďovateľovi ZUŠ, MŠ, JŠ a ŠZ, ktoré sú zriadené na území obce. Takíto zriaďovatelia môžu požiadať obec o dotáciu na dieťa alebo žiaka do dovŕšenia 15 rokov veku.

(11) Výšku finančných prostriedkov určených na mzdy a prevádzku na žiaka ZUŠ, MŠ, JŠ a ŠZ určí obec vo všeobecne záväznom nariadení (VZN) obce. Na žiaka neštátnej ZUŠ, MŠ, JŠ a ŠZ poskytne obec finančné prostriedky najmenej vo výške 88 % zo sumy určenej na mzdy a prevádzku na žiaka ZUŠ, MŠ, JŠ a ŠZ v zriaďovateľskej pôsobnosti obce.

(12) V nasledujúcej časti sa zameriame na podiely z DPFO, ktoré obce dostali v jednotlivých rokoch na originálne kompetencie v oblasti školstva. V tabuľke 1 je uvedený výnos obcí z DPFO na originálne kompetencie v oblasti školstva ako aj suma na 1 prepočítaného žiaka.

Tabuľka 1 Výnos obcí z DPFO na originálne školské kompetencie

Rok	Výnos DPFO v €	40% - podiel - školstvo	Mimoriadna dotácia	PPŽ celkom	z toho: PPŽ neštátni	suma na 1 PPŽ v €
2005	883 339 896,4	353 335 959		7 979 634,0		44,28
2006	1 001 600 273,5	400 640 109		7 503 555,8		53,39
2007	1 076 762 335,0	430 704 934	18 509 593	7 364 333,5		58,49
2008	1 280 973 008,4	512 389 203		7 725 603,1	429 737,6	66,32

<b>2009</b>	1 207 012 990,3	482 805 196		7 829 053,9	485 634,0	61,67
<b>2010</b>	995 641 070,0	398 256 428		8 219 808,5	659 921,3	48,45
<b>2011</b>	1 180 187 969,0	472 075 188		8 003 026,9	712 982,9	58,99
<b>2012</b>	1 197 828 226,0	479 131 290		8 395 887,8	862 645,1	57,07
<b>2013</b>	1 256 003 993,0	502 401 597		8 483 996,1	694 303,5	59,22

Zdroj údajov: DPFO – údaje z MF SR, PPŽ- prepočítaný počet žiakov- údaje z MŠVVaŠ SR

(13) Za vlastné príjmy rozpočtu obce (kód zdroja 41) sa považujú nielen podiely z DPFO, ale napríklad aj výnosy z miestnych daní a poplatkov či nedaňové príjmy z vlastníctva a z prevodu vlastníctva majetku obce a z činnosti obce a jej rozpočtových organizácií.

(14) V prípade školstva k vlastným príjmom rozpočtu obce budeme brať ďalej do úvahy okrem DPFO aj:

- poplatky za materské školy a školské zariadenia (podpoložka 223002)<sup>1</sup>, ktoré platia rodičia na úhradu nákladov v zmysle §23 písm. j) zákona o rozpočtových pravidlách verejnej správy v súlade s osobitnými školskými predpismi v MŠ a ŠZ,
- stravné (podpoložka 223003),<sup>2</sup> ktoré platia rodičia za svoje deti. Čo sa týka kvantifikácie príjmov za stravné (223003), problém je v tom, že príjmy nie sú analyticky odlišené. V globálnych príjmoch za stravné sú uvedené príjmy za stravné v školstve, ale aj za stravné zamestnancov samosprávy, od klientov sociálnych zariadení. Z uvedených skutočností vyplýva, že by bolo potrebné zabezpečiť analytické rozlišovanie príjmov za stravné tak, aby sme vedeli, ktoré príjmy sú za školstvo a aby v nich neboli financie za potraviny.<sup>3</sup>

(15) Pokiaľ budeme uvádzať príjmy za stravné v regionálnom školstve, budú uvedené len príjmy za stravné v organizáciách s právnou subjektivitou, lebo na ich úrovni vieme rozlíšiť, či ide o školské organizácie alebo nie.

(16) V ďalšom postupe budeme brať do úvahy celkové zdroje na financovanie školských originálnych kompetencií v roku 2011 vo výške 496,8 mil eur, ktoré sú súčtom výnosu obcí z DPFO na originálne školské kompetencie, poplatkov za materské školy a školské zariadenia a stravné, ktoré platia rodičia za svoje deti.

**Tabuľka 2 Celkové zdroje obcí na financovanie školských originálnych kompetencií v roku 2011**

<b>položka</b>	<b>suma v EUR</b>
DPFO	472 075 188
Poplatky za MŠ a ŠZ (pol. 223002)	18 199 769
Stravné (len Š a ŠZ s právnou subjektivitou)	6 522 911
<b>PRÍJMY SPOLU</b>	<b>496 797 868</b>

## 2.2. Výdavky obcí na financovanie originálnych kompetencií

(17) Výdavky obcí v rámci ich originálnych kompetencií na úseku školstva sú výdavky pochádzajúce z vlastných príjmov obcí (kód zdroja č. 41), ktoré boli vynaložené (pre vlastné MŠ, ZUŠ, JŠ a školské zariadenia a poskytnuté neštátnym zriaďovateľom MŠ, ZUŠ, JŠ

<sup>1</sup> výber príjmov z obcí a škôl/školských zariadení podľa SK NACE - 84110, 85xxx, 00000

<sup>2</sup> SK NACE - 85xxx, 00000

<sup>3</sup> Konkrétne by bolo potrebné doplniť zdrojovú klasifikáciu detailnejšími podpoložkami.

a školských zariadení pre ich deti vo veku do 15 rokov) na nasledujúce oblasti, resp. inštitúcie zadané v rámci funkčnej klasifikácie:

- a) 09.1.1 Predškolská výchova
- b) 09.1.2 Základné vzdelanie
- c) 09.5.0.1 Zariadenia záujmového vzdelávania
- d) 09.5.0.2 Centrá voľného času
- e) 09.5.0.3 Jazykové školy
- f) 09.6.0.1 Školské stravovanie v predškolských zariadeniach a základných školách
- g) 09.6.0.4 Domovy mládeže
- h) 09.6.0.6 Školské stravovanie a ubytovanie v špeciálnych školách
- i) 09.6.0.7 Strediská služieb škole
- j) 09.6.0.8 Zariadenia výchovného poradenstva
- k) 09.6.0.9 Zariadenia výchovnej prevencie

(18) Výdavky obcí z vlastných príjmov vynaložené na originálne kompetencie v oblasti školstva v roku 2011 predstavovali 501,6 mil. eur. Štruktúru výdavkov obcí dokumentuje nasledujúca tabuľka.

**Tabuľka 3 Výdavky obcí z vlastných príjmov (kód zdroja č. 41) vynaložené na školské OK**

Výdavky v roku 2011 z kódu zdroja 41			Výdavky v €	%
09.1.1	09.1.1	Predškolská výchova	227 771 477	45,41%
09.1.2	09.1.2	Základné vzdelanie	37 005 171	7,38%
09.5.0 Nedefinovateľné vzdelávanie	09.5.0.1	Zariadenia záujmového vzdelávania	136 114 204	27,13%
	09.5.0.2	Centrá voľného času		
	09.5.0.3	Jazykové školy		
09.6.0 služby	09.6.0.1	Školské stravovanie v predškolských zariadeniach a základných školách	100 747 341	20,08%
	09.6.0.4	Domovy mládeže		
	09.6.0.6	Školské stravovanie a ubytovanie v špeciálnych školách		
	09.6.0.7	Strediská služieb škole		
	09.6.0.8	Zariadenia výchovného poradenstva		
	09.6.0.9	Zariadenia výchovnej prevencie		
<b>SPOLU</b>			<b>501 638 193</b>	<b>100,00%</b>

Zdroj údajov: Datacentrum (MF SR)

### 2.3. Bilancia obcí vo financovaní originálnych kompetencií

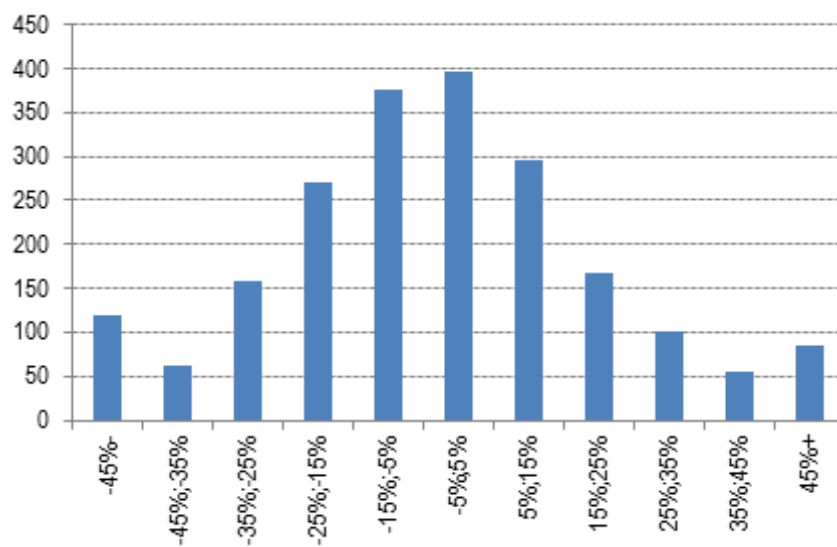
(19) Z porovnania výdavkov (501,6 mil eur) a príjmov obcí (496,8 mil. eur) v oblasti školstva pre rok 2011 vyplýva, že obce vynaložili na oblasť školstva z vlastných príjmov o 4,8 mil. eur viac (o 0,97 % viac), ako dostali vo vyššie uvedených príjmoch. Ak by sme poznali príjmy za stravné v materských školách bez právnej subjektivity, boli by vlastné príjmy obcí vyššie a bilancia v neprospech obcí by bola nižšia.

(20) Aj keď je bilancia v priemere takmer nulová, zaujímavé je pozrieť sa aj na distribúciu medzi jednotlivými obcami. Nasledujúci histogram zobrazuje počet obcí podľa percentuálneho rozdielu medzi výdavkami a vlastnými príjmami na vzdelávanie.

(21) Z celkového počtu obcí 2 887 je 803 takých obcí, ktoré nevykázali počet detí v MŠ, ZUŠ, JŠ a školských zariadeniach a teda nedostali finančné prostriedky z dane z DPFO na školské OK. Z týchto obcí je 162 takých obcí, ktoré vykázali príjmy na položke 223002 poplatky za MŠ a ŠZ alebo čerpanie výdavkov (funkčná klasifikácia 09).

(22) Z ostatných obcí (2 083), ktoré vykázali počty detí v MŠ, ZUŠ, JŠ a školských zariadeniach, tvorí rozdiel medzi výdavkami a príjmami na školské OK maximálne 15% u 1 067 obcí (51 %). Menej ako 85 % poskytlo 611 obcí (29 %) a viac ako 115 % poskytlo 406 obcí (20 %).

Obrázok 1 Prehľad o počte obcí a o pomere ich výdavkov a príjmov na školské OK



Zdroj údajov: Datacentrum (MF SR)

### 3. Financovanie originálnych kompetencií v školstve VÚC

#### 3.1. Zdroje na financovanie originálnych kompetencií

(23) V prípade VÚC sa 15 % z výnosu dane z príjmov fyzických osôb určeného pre VÚC rozdelí jednotlivým VÚC len podľa počtu obyvateľov vyššieho územného celku vo veku pätnásť až osemnásť rokov s trvalým pobytom na jeho území k 1. januáru predchádzajúceho kalendárneho roka.

(24) Podiel VUC na výnose dane sa vynásobí mesačne koeficientom jednotlivých VÚC.<sup>4</sup>

(25) VÚC môže použiť na financovanie originálnych kompetencií v školstve väčšiu aj menšiu časť podielových daní ako jej určuje výpočet. O objeme poskytovaných finančných prostriedkov rozhoduje zastupiteľstvo VÚC.

(26) VÚC poskytuje na základe žiadosti zriaďovateľa dotácie na mzdy a prevádzku neštátnemu zriaďovateľovi ZUŠ, JŠ a ŠZ. Neštátny zriaďovateľ ZUŠ, JŠ a ŠZ, ktoré sú zriadené na území samosprávneho kraja, môže požiadať samosprávny kraj o dotáciu na žiaka nad 15 rokov veku na mzdy a prevádzku takých ZUŠ, JŠ a ŠZ, ktorých zriaďovateľom môže

<sup>4</sup> Je uvedený v prílohe č. 6 Nariadenia vlády SR č. 668/2004

byť aj samosprávny kraj alebo OÚ v sídle kraja, a na dieťa alebo žiaka do dovŕšenia 15 rokov veku takého školského zariadenia, ktorého zriaďovateľom nemôže byť obec a nemôže byť OÚ v sídle kraja (napr. škola v prírode).

(27) Výšku finančných prostriedkov určených na mzdy a prevádzku na žiaka ZUŠ, JŠ a ŠZ určí VÚC vo svojom všeobecne záväznom nariadení. Na žiaka neštátnej ZUŠ, MŠ, JŠ a ŠZ poskytne VÚC finančné prostriedky najmenej vo výške 88 % zo sumy určenej na mzdy a prevádzku na žiaka ZUŠ, JŠ a ŠZ v zriaďovateľskej pôsobnosti VÚC.

(28) V nasledujúcej časti sa zameriame na podiely na daniach v správe štátu pre VÚC (DPFO). Nasledujúca tabuľka zobrazuje, koľko dostali VÚC finančných prostriedkov v jednotlivých rokoch po fiškálnej decentralizácii z DPFO a koľko z tohto objemu bolo napočítané „na školské originálne kompetencie“.

**Tabuľka 4 Výnos VÚC z DPFO na originálne školské kompetencie**

Rok	Výnos DPFO v €	15% - podiel - školstvo	mimoriadna dotácia	Počet obyvateľov od 15-18 rokov	suma na 1 obyvateľa vo veku 15-18 r.
2005	295 304 739	44 295 711		338 922	130,70
2006	334 829 426	50 224 414		329 314	152,51
2007	359 942 000	53 991 300	6 543 000	322 136	167,60
2008	428 206 000	64 230 900		317 091	202,56
2009	403 482 298	60 522 345		309 067	195,82
2010	332 825 000	49 923 750		302 271	165,16
2011	394 515 150	59 177 273		289 280	204,57
2012	401 102 000	60 165 300		272 999	220,39
2013	420 588 000	63 088 200		258 484	244,07

Zdroj údajov: DPFO – údaje z MF SR

(29) Za vlastné príjmy rozpočtu VÚC (kód zdroja 41) sa považujú nielen podiely na daniach v správe štátu (DPFO), ale napríklad aj výnosy z miestnych daní a poplatkov či nedaňové príjmy z vlastníctva a z prevodu vlastníctva majetku VÚC a z činnosti obce a jej rozpočtových organizácií.

(30) V prípade školstva k vlastným príjmom rozpočtu VÚC (kód zdroja 41) budeme brať do úvahy okrem DPFO aj:

- a) poplatky za školské zariadenia (položka 223002) ktoré platia rodičia v ŠZ na úhradu nákladov v zmysle §23 písm. j) zákona o rozpočtových pravidlách verejnej správy v súlade s osobitnými školskými predpismi,
- b) stravné (položka 223003), ktoré platia rodičia za svoje deti. Čo sa týka kvantifikácie príjmov za stravné (223003), aj tu je rovnaký problém ako v prípade obcí. Príjmy za stravné nie sú analyticky rozlíšené. V globálnych príjmoch za stravné sú uvedené príjmy za stravné v školstve, za stravné zamestnancov samosprávy, aj za stravné napríklad od klientov sociálnych zariadení.. Pokiaľ budeme uvádzať príjmy za stravné v regionálnom školstve, budú uvedené len príjmy za stravné v organizáciách s právnou subjektivitou.

(31) Celkové zdroje na financovanie školských originálnych kompetencií VÚC v roku 2011 sme vypočítali ako súčet výnosov VÚC z DPFO na originálne školské kompetencie,



poplatkov za školské zariadenia a stravného, ktoré platia rodiča za svoje deti. V roku 2011 mali VÚC k dispozícii takto definované zdroje vo výške 60,0 mil. eur .

**Tabuľka 5 Celkové zdroje VÚC na financovanie školských originálnych kompetencií v roku 2011**

položka	suma v EUR
DPFO po vynásobení koeficientom VÚC	59 179 252
Poplatky za ŠZ (pol. 223002) - kód zdroja 41	453 209
Stravné (pol.223003) - kód zdroja 41 (len Š a ŠZ s právnou subjektivitou)	332 762
<b>PRÍJMY SPOLU</b>	<b>59 965 223</b>

### 3.2. Výdavky VÚC na financovanie originálnych kompetencií

(32) Výdavky VÚC v rámci ich originálnych kompetencií na úseku školstva sú výdavky pochádzajúce z vlastných príjmov VÚC (kód zdroja č. 41 ), ktoré boli vynaložené (pre vlastné ZUŠ, JŠ a školské zariadenia a poskytnuté neštátnym zriaďovateľom ZUŠ, JŠ a školských zariadení pre ich deti vo veku nad 15 rokov) na nasledujúce oblasti, resp. inštitúcie zadefinované v rámci štatistickej klasifikácie výdavkov verejnej správy (tzv. funkčná klasifikácia - COFOG):

- a) 09.1.2 Základné vzdelanie
- b) 09.2 Stredoškolské vzdelávanie
- c) 09.3 Pomaturitné vzdelávanie
- d) 09.5.0.1 Zariadenia záujmového vzdelávania
- e) 09.5.0.2 Centrá voľného času
- f) 09.5.0.3 Jazykové školy
- g) 09.6.0.1 Školské stravovanie v predškolských zariadeniach a základných školách
- h) 09.6.0.2 Školské stravovanie v stredoškolských zariadeniach
- i) 09.6.0.4 Domovy mládeže
- j) 09.6.0.6 Školské stravovanie a ubytovanie v špeciálnych školách
- k) 09.6.0.7 Strediská služieb škole
- l) 09.6.0.8 Zariadenia výchovného poradenstva
- m) 09.6.0.9 Zariadenia výchovnej prevencie

(33) Výdavky VÚC z vlastných príjmov (kód zdroja č. 41) vynaložené na školské originálne kompetencie v roku 2011 predstavovali 60,0 mil. eur. Štruktúru výdavkov dokumentuje nasledujúca tabuľka.

**Tabuľka 6 Výdavky VÚC z vlastných príjmov (kód zdroja č. 41) vynaložené na školské OK v roku 2011**

Výdavky v roku 2011 z kódu zdroja 41			Výdavky v €	%
09.1.2	09.1.2	Základné vzdelanie	41 951	0,07%
09.2.	09.2.	Stredoškolské vzdelávanie	16 200 538	26,75%
09.3	09.3	Pomaturitné vzdelávanie	0	0%
09.5.0 Nedefinované vzdelávanie	09.5.0.1	Zariadenia záujmového vzdelávania	8 069 651	13,32%
	09.5.0.2	Centrá voľného času		
	09.5.0.3	Jazykové školy		
09.6.0 služby	09.6.0.1	Školské stravovanie v predškolských zariadeniach a základných školách	36 253 222-	59,86%
	09.6.0.2	Školské stravovanie v stredoškolských zariadeniach		
	09.6.0.4	Domovy mládeže		

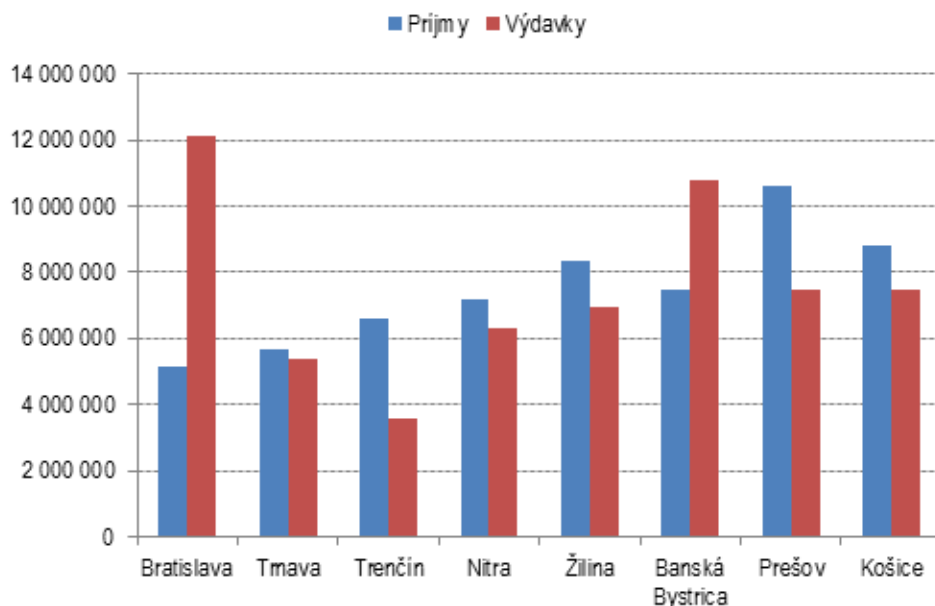
	09.6.0.6	Školské stravovanie a ubytovanie v špeciálnych školách		
	09.6.0.7	Strediská služieb škole		
	09.6.0.8	Zariadenia výchovného poradenstva		
	09.6.0.9	Zariadenia výchovnej prevencie		
<b>SPOLU</b>			<b>60 565 362</b>	<b>100,00%</b>

Zdroj údajov: Štátna pokladňa

### 3.3. Bilancia VÚC vo financovaní originálnych kompetencií

(34) Z porovnania výdavkov a príjmov VÚC v oblasti školstva pre rok 2011 vyplýva, že VÚC vynaložili na oblasť školstva z vlastných príjmov cca o 600 tis. eur viac (o 1% viac) oproti vyššie uvedeným príjmom. Nasledujúci graf dokumentuje vzťah medzi príjmami a výdavkami za jednotlivé VÚC v roku 2011.

Obrázok 2 Príjmy a výdavky VÚC na školské OK



Zdroj údajov: Štátna pokladňa

## Zoznam obrázkov

<b>OBRÁZOK 1 PREHĽAD O POČTE OBCÍ A O POMERE ICH VÝDAVKOV A PRÍJMOV NA ŠKOLSKÉ OK.....</b>	<b>7</b>
<b>OBRÁZOK 2 PRÍJMY A VÝDAVKY VÚC NA ŠKOLSKÉ OK.....</b>	<b>10</b>

## Zoznam tabuliek

<b>TABUĽKA 1 VÝNOS OBCÍ Z DPFO NA ORIGINÁLNE ŠKOLSKÉ KOMPETENCIE</b>	<b>4</b>
<b>TABUĽKA 2 CELKOVÉ ZDROJE OBCÍ NA FINANCOVANIE ŠKOLSKÝCH ORIGINÁLNYCH KOMPETENCIÍ V ROKU 2011.....</b>	<b>5</b>
<b>TABUĽKA 3 VÝDAVKY OBCÍ Z VLASTNÝCH PRÍJMOV (KÓD ZDROJA Č. 41) VYNALOŽENÉ NA ŠKOLSKÉ OK.....</b>	<b>6</b>
<b>TABUĽKA 4 VÝNOS VÚC Z DPFO NA ORIGINÁLNE ŠKOLSKÉ KOMPETENCIE</b>	<b>8</b>
<b>TABUĽKA 5 CELKOVÉ ZDROJE VÚC NA FINANCOVANIE ŠKOLSKÝCH ORIGINÁLNYCH KOMPETENCIÍ V ROKU 2011.....</b>	<b>9</b>
<b>TABUĽKA 6 VÝDAVKY VÚC Z VLASTNÝCH PRÍJMOV (KÓD ZDROJA Č. 41) VYNALOŽENÉ NA ŠKOLSKÉ OK V ROKU 2011.....</b>	<b>9</b>