

ŽENSKÉ A DETSKÉ HROBY S HONOSNÝM ŠPERKOM V DLHOM 9. STOROČÍ V ČECHÁCH, NA MORAVE A NA SLOVENSKU

(Komparácia, identifikácia elít a pokus o novú historickú
interpretáciu formovania veľkomoravského Nitrianska)

Hana Chorvátová* – Matej Harvát**

**Centrum medievistických studií, Jilská 1, 110 00 Praha 1, chorvatova@gmail.com*

***Historický ústav SAV, Klemensova 19, 811 09 Bratislava, histbary@savba.sk*

Abstract: Women and Children Burials with Luxurious Jewelry in the Long 9th Century in Bohemia, Moravia and Slovakia (Comparison, Identification of Elite and an Attempt for the New Historical Interpretation of Formation of Great Moravian Territory of Nitra). The study primarily deals with the archeological findings of the women and children luxurious jewelry from the burial sites located at regions north of the Danube of the so-called Great Moravia. The paper consists of two parts – surveys of archeological and textual evidence. The main goal is interdisciplinary evaluation and comparison of available and well-known sources which indicate a specific discrepancy in the general historiographic interpretation of the formation of the Great Moravian „state“. The discrepancy between archeological and historiographic interpretation is much more obvious in the case of the so-called Principality of Nitra and its assumed elite. The first part of the study contains a comparative analysis of the findings of luxurious jewelry from the regions of present-day Bohemia, Moravia and western Slovakia, where authors point out the qualitative and quantitative differences in the spatial distribution of these artifacts. In the second part, the authors propose the alternative explanatory model of the formation of the so-called core area of Great Moravia based on the different reading of some notorious textual evidence. In this section is critically examined a conventional and rather problematic historiographic explanation based on the notion of the unification of (old) Moravian principality and „Nitrava“ principality as a consequence of the expulsion of Priwina from Nitra by the Moravian dux Mojmir I around 833. Contrastingly, authors rather suggest the later incorporation of the Nitra region to the political unit ruled by the Moravian prince which may have happened as a result of Svätopluk expansion.

Keywords: luxurious jewelry, Great Moravia, Early Medieval burial-grounds, social stratification, Territory of Nitra

Abstrakt: Štúdiá sa primárne zaoberá nálezmi ženského a detského luxusného šperku z pohrebísk nachádzajúcich sa na naddunajských územiach, ktoré počas 9. storočia tvorili súčasť (tzv.) Veľkej Moravy. Text tvoria dve časti, ktorých spoločnou snahou je interdisciplinárne porovnanie archeologických poznatkov s historickou interpretáciou prameňov písomných, pochádzajúcich z raného aj mladšieho stredoveku. Nové relatívno-chronologické sekvencie šperku spolu s jeho predpokladaným absolútnym datovaním poskytujú ďalšie možnosti historického výkladu. Cieľom je poukázať na určitý rozpor medzi všeobecne prijímanou interpretáciou písomných prameňov a výsledkami archeologického bádania, a to predovšetkým v otázke vzniku Veľkej Moravy. Nesúlad vystupuje do popredia najmä v súvislosti s územím predpokladaného Nitrianskeho kniežatstva a jeho elít. Prvá časť komparatívne analyzuje výsledky archeologických výskumov pohrebísk z územia stredných Čiech, Moravy a Slovenska vo vzťahu k fenoménu honosného šperku v 9. storočí, pričom poukazuje na kvantitatívne a kvalitatívne odlišnosti v rozšírení týchto predmetov na sledovaných územiach. V druhej časti je ponúknutý alternatívny výkladový model formovania politicko-teritoriálneho „jadra“ Veľkej Moravy. V protiklade k tradičnému a dosiaľ neproblematizovanému výkladu, ktorý postuluje spojenie Moravského a Nitrianskeho kniežatstva za Mojmíra I. po vyhnaní Pribinu, autori uvažujú až o neskoršom začlenení regiónu na východ od Váhu do územného a politického celku ovládaného mojmirovským kniežatstvom, ktoré sa mohlo udiť až v súvislosti s výbojmi Svätopluka.

Kľúčové slová: honosný šperk, Veľká Morava, ranostredoveké pohrebiská, sociálna stratifikácia, Nitriansko

<https://doi.org/10.46283/musarch.2020.1.04>

1. Úvod

Pozoruhodné nálezy bohatého honosného šperku z územia južnej Moravy sú už niekoľko desaťročí dôležitou témou v archeologickom bádani (Hrubý 1955; Dostál 1965, 1991; Galuška 1996, 2013; Ungerman 2005, 2018). Prvou otázkou, ktorú archeologické bádanie dlhodobo rieši, je chronológia honosného šperku. Bez poznania chronologického vymedzenia archeologického materiálu nie je možné pokračovať v ďalších aspektoch výskumu, ako sú perspektívy kultúrno-historickej interpretácie (Steuer 1968, 24-25). Podrobný výskum honosného šperku môže prinášať riešenia otázok mocenských vplyvov, stratifikácie spoločnosti a sociálnej dynamiky, hospodárskeho vzostupu i úpadku a tiež i formovania identity (Pohl 2010; Cooper – Al-Saad 2015).

Veľmi dlhé obdobie bol ranostredoveký honosný šperk z územia južnej Moravy, označovaný ako byzantsko-orientálny (Niederle 1933, Hrubý 1955, 229) alebo veligradský (Dostál 1965; Galuška 1996, 92), pričom spoločne s ďalšími nálezmi zo stredného Podunajska bývali datované prevažne do záveru 9. a prvej polovice 10. storočia (Hrubý 1955, 229, obr. 41, 310; Dostál 1966, 44). Od deväťdesiatych rokov sa ustálil názor, podľa ktorého najintenzívnejší výskyt šperku spadal do druhej polovice 9. až po začiatok 10. storočia (Dostál 1991).¹ Zároveň boli rozličné typy náušnic a tzv. gombíkov vnímané ako takmer jednoliata masa bez vnútorného vývoja. Z toho vyplývala aj pomerne jednoznačná historická interpretácia šírenia a používania týchto ženských okrás, klasifikovaných ako šperk Veľkej Moravy. Honosný šperk bol zvyčajne chápaný ako jedna z konzekvencií byzantskej misie Konštantína a Metoda, s ktorými na Moravu prichádzali i byzantskí klenotníci (Štefanovičová 1989, 138; Dostál 1991, 84). Zároveň boli bohaté ženské hroby pre niektorých bádateľov dôkazom mocenského a najmä hospodárskeho vzostupu Veľkej Moravy za vlády Rastislava a Svätopluka (Dostál 1966, 90). Aj v minulosti i v súčasnosti sa bádatelia zhodujú v interpretácii, že honosné kolekcie náušnic a tzv. gombíkov patrili nobile (Schránil 1925, 180; Klanica 1970, 424; Pavlovičová 1996, 99; Profantová – Kavánová 2003, 68; Chorvátová 2009).

Posledné desaťročia priniesli odlišný pohľad na datovanie a vývoj honosného šperku. Zmena sa týka najmä zistení k relatívno-chronologickému vývoju ženských okrás (najmä Chorvátová 2004; Ungerman 2005; Galuška 2013). Spolu s novými zisteniami k relatívnej chronológii šperku došlo i k prehodnoteniu absolútneho datovania. V súčasnosti sa prijíma datovanie honosného šperku už do prvej polovice 9. storočia (Ungerman 2005, 729; Galuška 2013, 196–241), ale nie sú úplne vylúčené aj možnosti datovania niektorých typov náušnic a gombíkov už do záveru 8. storočia (Chorvátová 2007, 2015). Rozdielne názory na absolútne datovanie vyplývajú i z odlišného pohľadu na vnútorný vývoj honosného šperku. Š. Ungerman a L. Galuška uvažujú len o dvoch fázach vývoja okrás. Približne polovica 9. storočia je považovaná za zlom, kedy sa niektoré typy strácajú a objavujú nové. Obaja autori sa vo svojich prácach venovali skôr staršiemu horizontu šperku, len L. Galuška naznačil náplň mladšieho horizontu (Ungerman 2005; Galuška 2013, 250–251). Mladším horizontom ženských okrás sa venoval kolektív autorov pod vedením J. Macháčka (Macháček – Dresler – Přichystalová 2019). Autorka uvedených riadkov predstavila trojetapový vývin ženského honosného šperku (Chorvátová 2007, 89–96; 2015, 148–176), ktorý je aj podkladom pre historicko-kultúrny výklad v predloženej štúdií.

Nové pohľady na relatívne a absolútne datovanie šperku otvárajú aj nové perspektívy kultúrno-historickej interpretácie významu a rozšírenia týchto predmetov. Štúdiá sa bude venovať porovnaniu intenzity zastúpenia ženského honosného šperku, konkrétne zlatých a strieborných náušnic a tzv. gombíkov – na pohrebiskách z dlhého 9. storočia² v Čechách³, na Morave a Slovensku. V texte sa pokúsime zhodnotiť a interpretovať výsledky komparácie publikovaných nálezov.

1 Podrobný vývoj názorov na datovanie šperku a vývoj terminológie spracovala autorka týchto riadkov vo svojej štúdií (Chorvátová 2004, 199–209) a naposledy aj Š. Ungerman (2018, 511–514).

2 Pojem „dlhé 9. storočí“ sa začína objavovať častejšie v archeologickej literatúre venujúcej sa práve tomuto obdobiu. Niektoré javy, ktoré sa naplno rozvinuli v 9. storočí, sa začali objavovať v závere 8. storočia a vytrácajú sa v prvých desaťročiach 10. storočia. Nedávno sa úvahy o „dlhom 9. storočí“ objavili i na archeologickej konferencii v Budapešti v decembri 2015, jej názov znel: How long is the 9th century A. D. in the Carpathian Basin? New Data – New Approaches. Pozri Takács 2018.

3 V príspevku rozumieme pod termínom Čechy predovšetkým územie stredných Čiech.

2. Tri horizonty honosného ženského šperku⁴

Pod honosným šperkom rozumieme rôzne druhy zlatých a strieborných náušnic a tzv. gombíkov, ktoré vytvárajú svojimi kombináciami v hrobových inventároch rôzne kolekcie. Na základe analýzy vzájomných kombinácií alebo absencií nie je vylúčená možnosť rozlíšiť v chronológii ženského honosného šperku tri horizonty (*obr. 1*).

Predpokladaný najstarší horizont (*obr. 1: A*) je zatiaľ zastúpený výraznými kolekciami najmä na pohrebiskách v priestore Uherského Hradišťa ako Uherské Hradište-Sady (*Galuska 1996*), zo Starého Města sú známe dve polohy Na valách (*Hrubý 1955*) a Špitálky (*Poulik 1955*). Uvedený horizont predstavujú najmä náušnice zdobené na hornom oblúku, niektoré typy lunicových náušnic a niekoľko typov gombíkov. Kolekcie najstarších typov šperku vychádzajú z klenotníckych tradícií Byzancie a Avarskeho kaganátu (*Eisner 1947; Szóke 1992, 862*). Šperk daného horizontu je zhotovený najmä zo zlata. Na ostatných pohrebiskách významných centier ako napr. Mikulčice (*Poulik 1957; Profantová - Kavánová 2003; Klanica – Kavánová – Kouril – Ungerman 2019*) a Břeclav-Pohansko (*Kalousek 1971; Macháček – Dresler – Přichystalová – Sladek 2016*) daný horizont nie je zastúpený s takou intenzitou ako v priestore Uherského Hradišťa. Objavujú sa len jednotlivé náušnice (1–2 ks). Rovnako nie je takmer vôbec zaznamenaný ani na tzv. veľkomoravských pohrebiskách z územia Slovenska. Náušnice zdobené na hornom oblúku v bronzovom prevedení sa objavujú i na juhozápadnom Slovensku, ale len na pohrebiskách patriacich do avarskeho kultúrneho okruhu, napr. Nové Zámky (*Čilinská 1966*), Želovce (*Čilinská 1973*), Holiare (*Točík 1968*) a iné. Absolútne datovanie najstaršieho horizontu hrobov s honosným šperkom na južnej Morave je možné na podklade doterajších znalostí vymedziť posledným desaťročím 8. storočia a prvými desaťročiami 9. storočia (*Chorvátová 2007, 97; 2015, 152–158*). Pri chronologickom určení je možné vychádzať z datovania náušnic zdobených na hornom oblúku, ktoré sa objavujú na pohrebiskách z obdobia avarskeho kaganátu – typ IX a najmä X (*Čilinská 1975, 79–80*). Uvedený typ náušnic doznieva práve v danom období, neskôr sa už v materiálnej kultúre neobjavujú. Staršie datovanie do záveru 9. storočia (*Hrubý 1955, 235, 236*) vychádzalo z nesprávnej premisy v datovaní podľa malty, čo viedlo následne k nesprávnemu určení relatívnej chronológie na pohrebisku Na valách v Starom Měste (*Chorvátová 2004*). Dnes je uvedené datovanie opustené a bádatelia sa prikláňajú k chronologickému vymedzeniu najstaršieho horizontu šperku prelomom 8. a začiatkom 9. storočia (*Ungerman 2005, 715*). Uvedené datovania podporujú i nálezy mincí s typologicky obdobnými náušnicami zo ženského hrobu z chorvátskej lokality Trilj. Súčasná chorvátska štúdia datuje hrob do širšieho časového horizontu do záveru 8. až prvej tretiny 9. storočia a do hrobov vložené mince cisára Konštantína V. (741 – 775) a jeho syna považuje za spoľahlivý datovací prostriedok nielen v prípade pohrebiska Trilj, ale i Biskupija-Crkvina a ďalších lokalít, ktoré boli objavené neskôr (*Jurčević 2011, 136*). V súčasnosti je chorvátskymi archeológmi odmietaná téza J. Wenera o minciach Konštantína V. ako rodinnej zbierke, ktorá sa mala uchovávať v rodine niekoľko generácií (*Werner 1978/1979, 237*).⁵ Chorvátski bádatelia predpokladajú, že nálezy, ktoré sprevádzajú mince Konštantína V. a jeho syna, spadajú do záveru 8. až prvej tretiny 9. storočia (*Jurčević 2011, 138; Petrinc 2019, 40*) a opierajú sa aj o výsledky rádiokarbónovej analýzy z hrobu 18 v Livade pri Konjsko polje s kalibrovaným časovým rozpätím rokov 768 – 896 (*Petrinc 2019, 38–40*). Nezávislé prírodovedné datovanie v prípade moravských nálezov zatiaľ chýba. V hrobe č. 193/51 z pohrebiska Na valách zo Starého Města s nálezmi náušnic zdobenými na hornom oblúku bol nájdený drevený sarkofág pozostávajúci z dvoch kmeňov stromu. Ak by existovala šanca využiť daný nález na získanie nezávislého dendrodatovania, bolo by to len a len prínosom do súčasnej diskusie o absolútnom datovaní ženského honosného šperku na južnej Morave.⁶

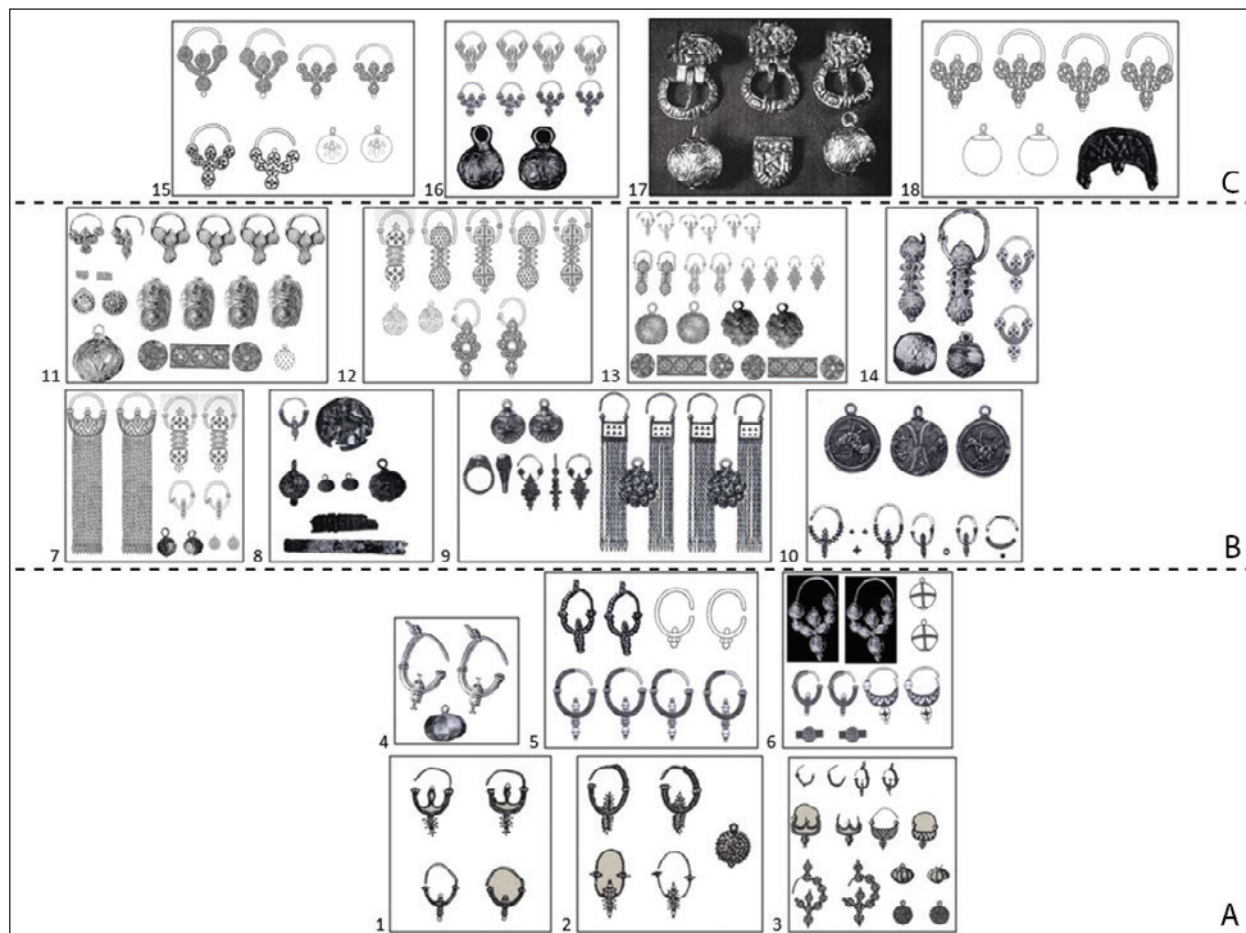
4 Predkladaná štúdia sa opiera o výsledky, ktoré už boli publikované (*Chorvátová 2004, 2007*) a o dizertačnú prácu, ktorá sa podrobnejšie venovala problému vývoja a datovania honosného šperku (*Chorvátová 2015*). Autori by sa na tomto mieste chceli poďakovať recenzentom za kritické a konštruktívne pripomienky. Zohľadnenie ich komentárov nám pomohlo postaviť niektoré z predložených záverov, dúfame, na o niečo pevnejšiu pôdu.

5 J. Werner úplne vylúčil možnosť datovať nálezy z Trilje a Biskupije-Crkviny do konca 8. storočia. Nálezy považoval za rodinný poklad a mali v hroboch slúžiť ako obol mŕtvych. Opieral sa pritom o prácu E. Kolníkovéj o obole mŕtvych (*Kolníková 1967*). E. Kolníková pritom pracovala s nálezmi arpadovských mincí. Taktiež J. Werner vychádzal z chronológie V. Hrubého, ktorá bola zatiaľ nesprávnym určením relatívnej chronológie na pohrebisku Staré Město – Na valách. Uvedená skutočnosť má dodnes vplyv pri analýzach a interpretáciách nálezov z Biskupije-Crkviny u nemeckých bádateľov. Pri argumentácii o datovaní nálezov z Biskupije-Crkviny do druhej štvrtiny 9. storočia sa opierajú o práce slovenských archeológov, ktorí však akceptovali a ďalej rozvíjali Hrubého chronológiu ostrôh; napr. J. Kleemann sa odvoláva na práce D. Bialekovej (*1977*) a A. Ruttkaya (*1976*) (*Kleemann 2010, 86, pozn. 63*).

6 Hrob č. 193/51 bol prevrstvený mladšími hrobmi 194/51 a 195/51 a nachádzajú sa v severnej časti staromestského pohrebiska Na valách. Mladší hrob 195/51 obsahoval mozaikový korálik a Š. Ungerman (*2005, 741*) ho zaradil medzi hroby tzv. predkötlašského horizontu. O chronologickom vymedzení daného horizontu Š. Ungerman uviedol: „Pokud jde o přínos analyzovaných typů ženského šperku pro absolutní datování počátků velkomoravského kostrvového pohřívání, spadá tato změna ritu někam do doby předkötlašského horizontu, který je nově kláden do 4. čtvrtiny 8. století. Tím sice není dosud uváděné datum „kolem roku 800“

Druhý horizont kolekcií predstavujú úplne nové formy náušnic a gombíkov, ktoré sa doposiaľ na sledovanom území nevyskytovali, môžeme preto hovoriť o *novej vlne šperku* (obr. 1: B, C). Sú to rôzne formy košičkových, bu-bienkových, stĺpcových náušnic, náušnic s klasovitým hroziakom a najmä gombíky s rytou výzdobou najčastejšie s palmetami. V kolekciách daného šperku môžeme rozlíšiť dve etapy, pričom mladšiu máme doloženú i stratigraficky, napr. na pohrebisku v Starom Měste Na valách (Chorvátová 2007, 89–94) alebo na pohrebisku pri druhom mikulčickom kostole, hroby č. 44 (Poullík 1957, 292–330, obr. 75). Hroby so šperkami novej vlny sú známe aj z územia Čiech a dnešného Slovenska. Podľa nedávnych výskumov je analogický šperk novej vlny pomerne bohato zastúpený i na nekropole Zalavár-Vársziget v niekdajšom sídle Pribinu a jeho syna Koceľa (Szőke 2010, Abb.: 16). Pri datovaní novej vlny šperku je situácia ešte komplikovanejšia. Chýba relevantný nález mince alebo nezávislého prírodovedného datovania. Podľa pozorovaní z horizontálnej stratigrafie na pohrebisku v Starom Měste Na valách je možné predpokladať, že nová vlna šperku sa na južnej Morave začala prejavovať niekedy ešte počas prítomnosti najstaršieho horizontu kolekcií ženského honosného šperku, čiže niekedy v priebehu prvej tretiny až polovice 9. storočia. Daný predpoklad vychádza z nálezovej situácie hrobov 282/49 a 279/49. Uvedené hroby sa nachádzajú v priamej vertikálnej stratigrafii. Hrob č. 279/49 padá do hrobu č. 282/49 (Hrubý 1955, 455). Oba hroby sa nachádzajú v štvorci 7/D, čiže priamo nadväzujú na najstarší horizont hrobov na pohrebisku zo štvorcov 7/B a 7/C. Hrob č. 279/49 bol s veľkou pravdepodobnosťou uložený po istom čase, nakoľko sa prepádaval do hrobu č. 282/49 s hĺbkou 265 cm. Hrob č. 282/49 obsahoval najbohatšiu kolekciu ženského šperku akú doteraz asi poznáme (obr. 1:13). V hrobe č. 279/49 s hĺbkou 170 cm sa našiel len jeden artefakt kostená pišťalka – frčák (Hrubý 1955, 455). Analogický predmet sa vyskytol aj na pohrebisku Pobodim II v polohe Na laze v hrobe č. 26 (Vendtová 1969, 181). Na pohrebisku sa v hrobe č. 94 (Vendtová 1969, 189) objavili ostrohy typu IA podľa V. Hrubého alebo typ 9 podľa Z. Robaka (2013, 34). V súčasnosti sa uvedený typ ostrôh datuje do priebehu druhej polovice 9. storočia a začiatku 10. storočia (Robak 2013, 35). Pohrebisko v Pobodime II v polohe Na lazoch s pišťalkou je možné na základe terajších poznatkov datovať do priebehu druhej polovice 9. storočia. Na staromestskom pohrebisku Na valách sa nepredpokladá ani v súčasnosti pokračovanie pochovávania hlboko do 10. storočia (Galuska 2013, 251). Z toho vyplýva, že hrob č. 279/49 musel byť uložený najneskôr niekedy na začiatku 10. storočia. Nevieme, aký dlhý čas ubehol medzi uložením hrobu 282/49 a 279/49, ale vzhľadom k tomu, že hrob nebol rešpektovaný, nie je možné predpokladať krátky časový úsek. Tiež hrob č. 282/49 plynulo nadväzoval na hroby najstaršieho horizontu. Ďalšou indíciou pre datovanie novej vlny už do priebehu prvej polovice 9. storočia je nálezová situácia hrobov č. 65, 63 a 38 z pohrebiska Břec-lav-Pohansko pri kostole. Skupina hrobov, spolu s ďalšími hrobmi 58 a 37, sa nachádza 8,2 m severozápadne od západného rohu kostola v priestore severného rohu staršieho palisádového opevnenia dvorca. Nové zhodnotenie nálezovej situácie preukázalo, že hrob č. 38 neprekryva žľab po staršej palisáde (Kalousek 1971, 44), ale hroby 65 a 38 boli zahĺbené z danej skupiny hrobov ako prvé (Košta – Hošek – Macháček – Dresler – Přichystalová 2019, 187). V hrobe č. 65 bol objavený meč, ktorý podľa poslednej analýzy kombinuje znaky mečov podľa Petersenovej typológie typ B a H (Košta – Hošek – Macháček – Dresler – Přichystalová 2019, 197). Záver autorov článku je: „Meč z hrobu H 65 predstavuje ve veľkomoravskom prostredí archaickou zbraň, jejž produkci bychom mohli sledovať v niektorých franských dŕžavách v priebehu druhej polovice 8. alebo v staršej časti 9. storočia. Stratigrafická situácia i radiokarbonová metóda umožňujú datovať jeho uloženie do hrobu v staršej etape vývoje veľkomoravského dvorca, a to s jistotou niekedy v priebehu 9. storočia.“ (Košta – Hošek – Macháček – Dresler – Přichystalová 2019, 201). Autori sa opierajú pri datovaní o radiokarbonovú analýzu, ktorá má pre hrob 65 hodnoty 694 – 746 (16,0 %), 763 – 889 (79,4 %), 695 – 700 (0,6 %), 710 – 745 (10,8 %), 764 – 891 (83,9 %) (Košta – Hošek – Macháček – Dresler – Přichystalová 2019, 189, tab. 1) a ktorá teda dovoľuje vážnejšie uvažovať aj o priebehu prvej polovice 9. storočia. Vzhľadom k získaným údajom autori uvažujú len o priebehu celého 9. storočia, čo však pre vývoj materiálnej kultúry 9. storočia je veľmi široký interval. Súčasný výskum ponúka niekoľko indícií, ktoré podporujú úvahy už o prvej polovici 9. storočia. Silný argument ponúkajú dve pohrebiská: Staré Město Na valách a pohrebisko pri II. mikulčickom kostole. Na oboch nekropolách archeologický výskum zachytil dva horizonty hrobov. Jedna stratigrafická situácia na pohrebisku Na valách je opísaná vyššie, ďalšie sú v štvorcoch 7 – 10/C – E alebo aj v štvorcoch 2 – 3/C (Hrubý 1955, plán č. 3;

zásadne spochybneno, ničmené archeologicky definovaný horizont a jeho synchronizácie s vývojom karolínskej hmotnej kultúry predstavujú prece jen „přemějši pádu pod nobama“, než tradiční datování, které bylo v první řadě výsledkem historických úvah o dalekosáhlých změnách ve středním Podunají po válkách Karla Velikého s Avary.“ Ak teda hrob 195/51 je zaradený do predkóttlašského horizontu, kam možno v absolútnom datovaní zaradiť starší hrob hrob č. 193/51? Nielsen vzhľadom k tejto nálezovej situácii ale aj k nálezovej situácii ďalších hrobov (33/48 a 181/49) je otázne, či predkóttlašský horizont skutočne predchádza horizont hrobov s honosným šperkom. Skôr sa javí, že hroby so šperkami, ktoré sa prisudzujú predkóttlašskému horizontu sú súčasne s najstaršími hrobmi s honosným šperkom ako sú napr. 193/51, 200/51 alebo 122/51 (Chorvátová 2015, 28–29).



Obr. 1. A – Najstarší horizont honosného šperku, datovanie koniec 8. a začiatok 9. storočia po prvú tretinu 9. storočia (?), A 1 – Uherské Hradiště-Sady (ďalej UH-Sady) – hrob č. 87/60; 2 – UH-Sady, hrob č. 86/60; 3 – UH-Sady, hrob č. 209/59, (podľa *Galuska 1996*); 4 – Staré Město „Na valách“ (ďalej SM) – hrob č. 51/50; 5 – SM, hrob č. 200/51; 6 – SM, hrob č. 193/51 (podľa *Hrubý 1955*).

B – „Nová vlna šperku“ po začiatku 9. storočia približne, horná hranica nie je zatiaľ presne stanovená, B 7 – SM, hrob č. 106/AZ (podľa *Hrubý 1955*); 8 – SM-Špitálky, hrob č. 15 (podľa *Poulik 1955*); 9 – Břeclav-Pohansko (ďalej BP), hrob č. 158; 10 – BP, hrob č. 38 (podľa *Kalousek 1971*); 11 – SM, hrob č. 251/49; 12 – SM, hrob č. 317/49; 13 – SM, hrob č. 282/49; 14 – SM, hrob č. 299/49 (podľa *Hrubý 1955*).

C – Mladší horizont „novej vlny šperku“ niekedy po druhej polovici 9. storočia zistené aj na poklade archeologickej situácie, C 15 – SM, hrob č. 15/48; 16 – SM, hrob č. 5/48 (podľa *Hrubý 1955*); 17 – Mikulčice, II. kostol – hrob č. 44; 18 – Mikulčice, II. kostol, hrob č. 1 (podľa *Poulik 1957*, schématicizované obrázky náušnic podľa *Dostál 1966*).

Fig. 1. A – The earliest horizon of luxurious jewelry, dated to end of 8th Century and from early to first third of 9th Century (?), A 1 – Uherské Hradiště-Sady (next UH-Sady) – grave n. 87/60; 2 – UH-Sady, grave n. 86/60; 3 – UH-Sady, grave n. 209/59, (after *Galuska 1996*); 4 – Staré Město „Na valách“ (next SM) – grave n. 51/50; 5 – SM, grave n. 200/51; 6 – SM, grave n. 193/51 (after *Hrubý 1955*).

B – „New wave of jewelry“ after early 9th Century, upper timeline is not yet specified, B 7 – SM, grave n. 106/AZ (after *Hrubý 1955*); 8 – SM-Špitálky, grave n. 15 (after *Poulik 1955*); 9 – Břeclav-Pohansko (after BP), grave n. 158; 10 – BP, grave n. 38 (after *Kalousek 1971*); 11 – SM, grave n. 251/49; 12 – SM, grave n. 317/49; 13 – SM, grave n. 282/49; 14 – SM, grave n. 299/49 (after *Hrubý 1955*).

C – Later horizon of „New wave of jewelry“ after the second half of the 9th century, also found on the basis of archaeol. finding situation, C 15 – SM, grave n. 15/48; 16 – SM, grave n. 5/48 (after *Hrubý 1955*); 17 – Mikulčice, II. church – grave n. 44; 18 – Mikulčice, II. church, grave n. 1 (after *Poulik 1957*, rings after *Dostál 1966*).

Chorvátová 2007, 89–90). Pre II. mikulčický kostol je dôležitá situácia hrobov č. 44 a 74. Z hrobu č. 44, ktorý sa nachádza nad hrobom 74, pochádzajú bronzové ostrohy s tvármi a veľké gombíky s palmetami (Poullík 1957, obr. 75). V hroboch staršieho horizontu na pohrebisku v Starom Městě Na Valách sú doložené šperky tzv. novej vlny, napr. 129/49, 282/49 alebo 299/49. Inventár všetkých troch spomínaných hrobov je zjavne analogický inventáru ženských hrobov č. 38 a 63 z Břeclavi-Pohanska pri hrobe č. 65 s mečom. Inventár hrobov z Pohanska tvoria náušnice s prelamaným stĺpčekom, náušnice s klasovitým hrozienkom a drobné tepané gombíky s motívom palmy alebo vtáčika. Inventár hrobu č. 63 z Pohanska obsahuje aj náušnice typu Trilj, ktorý sa vytráca okolo polovice 9. storočia (Chorvátová 2018a, 127, pozn. č. 15). Ak máme pre tzv. novú vlnu šperku, konkrétne pre jej neskoršiu obmenu prirodvedné datovanie, ktorá ju vymedzuje poslednou tretinou 9. storočia (Macháček – Dresler – Přichystalová – Sládek 2016, 169), tak potom aj na základe vyššie uvedených údajov nie je vylúčené, že na pohrebisku Na valách v Starom Městě a tiež na pohrebisku Břeclav-Pohansko pri kostole vzhľadom na poznatky v súvislosti s typologickou analýzou meča a radiokarbónovým datovaním hrobu č. 65 sa začali šperky tzv. novej vlny do hrobov ukladať pomerne skoro, a to v priebehu prvej polovice 9. storočia.

Obmena v novej vlne šperku, čo je možné chápať aj ako tretí horizont (Chorvátová 2015, 160–162), nastala pravdepodobne niekedy okolo polovice 9. storočia. Pri bližšom chronologickom určení tejto obmeny je možné vychádzať aj z vertikálnej stratigrafie hrobu č. 44 pri druhom mikulčickom kostole (Poullík 1957, obr. 75). Honosný šperk sa vytráca zo ženských a detských hrobov pravdepodobne niekedy od konca 9. stor. a začiatkom nasledujúceho veku, ale definitívne v priebehu prvej polovice 10. storočia (Macháček – Dresler – Přichystalová 2019, 341).

Pôvod šperku novej vlny nie je doteraz uspokojivo vyriešený, ale niekoľko indícií dovoľuje uvažovať o Franskej ríši ako zdroji impulzov (Böhm 1941, 530). Faktom je, že presné tvarové analógie na území Franskej ríše nenachádzame. Istú podobnosť k stĺpčekomým náušniciam by sme mohli postrehnúť pri náušniciach, ktoré sú v nemeckej literatúre označené ako *Bommelobring mit zylindrischem Mittelteil* (Stein 1967, 62, Taf. 89:14,15) alebo ako *Obrringe mit Blechbommel* (Freeden 1979, 360–361). Uvedené náušnice zdanlivo pripomínajú jeden z typov stĺpčekomých náušnic s plechovým stĺpčekom. Okrem tvaru majú nemecké i moravské náušnice spoločné ukončenie dolného oblúka náušnice, ktoré sa v našej literatúre uvádza ako esovitá kľučka, na danú súvislosť už upozornil Š. Ungerma (2005, 712, pozn. č. 7). Veľmi obľúbené boli v merovejskom i karolínskom období košíkové náušnice (Körbchenohrringe), ktoré však majú úplne odlišný tvar ako košíkové náušnice na Morave (Fingerlin 1974, Abb. 1:6). Spôsob zhotovenia košíkov na niektorých typoch je však veľmi blízky technike *Perldrabt*, ktorá sa objavuje na moravských košíkových náušniciach a má dlhú tradíciu aj v predchádzajúcom merovejskom období (Eilbracht 1999, 77). Pozoruhodné je opäť rovnaké ukončenie dolného oblúku v tvare esovitej kľučky ako pri stĺpčekomých náušniciach. V prípade jedného páru deväťkošíkovej náušnice z hrobu č. 317/49 zo Starého Města Na valách je obkolesená košíkmi i sklovitá vložka. V nemeckom národnom múzeu v Norimberku je uložená zlatá náušnica s tromi košíkmi zhotovenými z filigránu, ktorá sa formou košíkov podobá na moravské košíkové náušnice.⁷

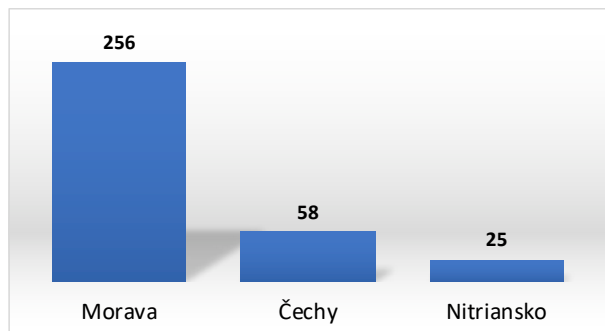
Najnovšie Š. Ungerma zdroj inšpirácii k pôvodu honosného šperku opäť hľadá na území Byzantskej ríše, presnejšie z prostredia Balkánu (Ungerma 2018, tam i staršia literatúra). Najčastejšie sa predpokladá sformovanie vlastnej osobitej módy Moravanov (Ungerma 2005, 717; Galuška 2013, 253) pod vplyvom nových klenotníckych techník, sprostredkovaných prostredníctvom putujúcich klenotníkov.⁸

3. Porovnanie intenzity zastúpenia hrobov s honosným šperkom v Čechách, na Morave a súčasnom Slovensku

Nasledujúce výsledky (graf 1 a 2) nie sú z metodologického hľadiska úplne najpresnejšie v tom zmysle, že pracujú s jednotlivými pohrebiskami ako so statickým celkom. Prítom je nepochybné, že pochovávanie na nich prebiehalo

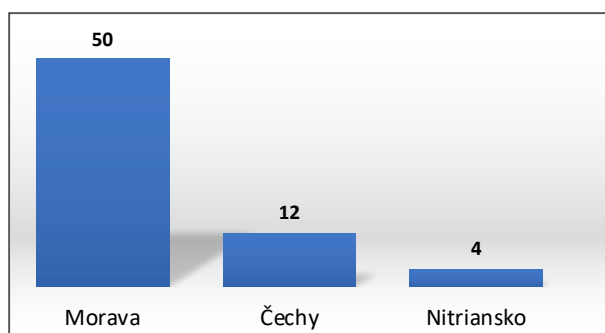
7 Možnosti franských vplyvov sú širšie zdôvodnené v mojej dizertačnej práci (Chorvátová 2015, 168–174).

8 Š. Ugerma sa pokúsil objasniť proces tvorby honosného šperku Moravanov nasledovne: „Tito výrobci znali náročných šperkařských technologií pak v našem prostředí začali – na přímou objednávku místní elity – produkovat specifické typy šperků, k nimž jinde chybějí přesné analogie. Při tom využili a zkombovali již dlouho známé (a i poté na Balkáně až do vrcholného středověku) používané konstrukční prvky, jako jsou bubínky, košíčky, lunice a řetížky. Za hlavní důvod pro odlišnost veligradského šperku od typů známých odjinud pokládám fakt, že výrobci se museli řídit vkusem svých moravských odběratelů, který se poněkud lišil od vkusu středomořského.“ (Ungerma 2005, 717).



Graf 1. Počet hrobov s honosným šperkom.

Graph 1. Number of graves with luxurious jewelry (Moravia, Bohemia, Nitra).



Graf 2. Počet extrémne bohatých hrobov s honosným šperkom – t. j. dva páry náušnic a pár gombíkov.

Graph 2. Number of extremely rich graves with luxurious jewelry – two pairs of earrings and a pair of buttons (Moravia, Bohemia, Nitra).

last' juhozápadného Slovenska, teda predpokladané Nitriansko, výrazne zaostáva nielen v celkovom počte nálezísk s honosným šperkom, ale najmä v zistených hroboch s mimoriadne bohatými hrobmi, t. j. s dvoma párami náušnic a párom gombíkov. Prekvapujúce je to najmä z dôvodu, že Nitriansko je od čias Mojmirá I. považované za dôležitú súčasť veľkomoravského „raného štátu“, a to od počiatkov vzniku tohto mocenského útvaru, ktorý historiografia tradične spája s rokom 833. Určitý mocenský a kultúrny vzostup tohto regiónu, ktorý malo obývať osobitné politicko-etnické spoločenstvo predpokladajú (najmä) slovenskí historici a archeológovia ešte za čias Pribinu a jeho bližšie neznámych predchodcov, teda zhruba pred rokom 833 a najneskôr po dezintegrácii Avarskeho kaganátu koncom 8. storočia (Bialeková 1980; Štefanovičová 1989, 82; 2005; Steinhübel 2016, 111–115).

Na území, ktoré sa v literatúre poníma ako Pribinovo Nitriansko, však obdobné nálezy bohatých ženských okrás – do výraznej miery indikujúce výraznejšiu mocenskú a sociálnu stratifikáciu ich nositeľiek – podstatne absentujú. V porovnaní s českým územím, ktoré bolo tiež v bezprostrednom susedstve (a v istom momente aj v politickom spojení) s mojmiróvskym kniežatstvom, je na východ od Váhu prítomnosť honosného šperku pomerne nižšia. Z juhozápadného Slovenska poznáme doposiaľ porovnateľne nižší počet aj rozsah pohrebísk z 9. storočia, ako v českom prostredí; napr. obdobne bohaté nekropoly ako Stará Kouřim alebo Lumbeho zahrada na Slovensku ne-

niekoľko desaťročí, prípadne i viac než storočie. Počas celej doby existencie pohrebiska mohlo existovať viacero fáz v pochovávaní, ktoré sa dajú odlišiť, ale dodnes chýbajú detailnejšie analýzy vnútornej chronológie pohrebísk, ako napr. pre Staré Město Na valách, Břeclav-Pohansko – prvý kostol alebo niektoré pohrebiská z Mikulčíc, najmä pri bazilike. Napriek uvedenému nedostatku je možné pre skúmaný jav – intenzita prítomnosti honosného šperku – pracovať s doterajšími dostupnými výsledkami z výskumov pohrebísk, a zároveň sa opierať o vyššie načrtnuté poznatky z relatívnej sekvencie honosného šperku, ako aj z typologickej rady tepaných gombíkov (Chorvátová 2008). Našťastie pri niektorých lokalitách už aj dnes disponujeme presnejšími informáciami o ich datovaní, napr. pohrebiská pri 7. (Kouřil 2010, 63) a 12. kostole v Mikulčiciach (Profantová – Kavánová 2003, 336–338) a Břeclav-Pohansko – rotunda (Macháček – Dresler – Přichystalová – Sládek 2016, 140n).

Z grafov 1 a 2 nevyplýva nič, čo by odbornej verejnosti nebolo známe. Najintenzívnejšie je honosný šperk zastúpený práve na južnej Morave. Čiastočným prekvapením však môže byť porovnanie intenzity zastúpenia hrobov s honosným šperkom v stredných Čechách (58 hrobov) a na niekdajšom Nitriansku⁹ (25 hrobov). Z územia Čiech poznáme niekoľko väčších pohrebísk ako Stará Kouřim (Šolle 1966) alebo pohrebisko na Pražskom hrade – Lumbeho zahrada (Frolík – Smetánka. 2014) a niekoľko ojedinelých hrobov so zastúpením honosného šperku, a to aj extrémne bohatých, napr. Kolín (Košta – Lutovský 2014) alebo Želénky (Sklenář 1985). Ob-

⁹ V slovenskej a českej historiografii sa ako Nitriansko označuje východná časť Veľkej Moravy (v 9. storočí) a zároveň aj severozápadná časť Uhorska ako predpokladané údelné kniežatstvo Arpádovcov (v 10. – 11. storočí). Kniežatstvo s centrom v Nitre sa podľa najčastejšieho výkladu rozprestieralo už od prvej tretiny 9. storočia približne na území dnešného západného a stredného Slovenska (podľa Hudáček 2018, 33–34, pozn. 28). Avšak pre danú oblasť v prameňoch z 9. storočia (ale ani z 10. – 12. stor.) nepoznáme konkrétne kmeňové alebo etnicko-politické označenie (pozri Hudáček 2018, 33–34, pozn. 28), ako je tomu napr. pri Morave a Čechách, pri ktorých disponujeme názvom „kmeňa“ (*gens Maravorum, Bobemani*), či pri označení územia bývalej rímskej Panónie (*provincia Pannonia*). Meno „kmeňa Nitranov“ nijaký dobový prameň explicitne neuvádza. Ku koncepcii starého Nitrianska pozri predovšetkým Steinhübel (2016, 111–115, 505–514 a passim).

evidujeme. Pritom napr. šperk z mohylníka v Skalici (*Budinský-Krička 1959*) sa za súčasného stavu poznania javí ako isté pokračovanie podunajského šperku tak, ako ho ponímal J. Eisner (1947), a skôr ho môžeme spojiť so šperkom z najstaršieho horizontu – teda šperkom avarskej tradície. Zároveň by sme si mali pripomenúť polohu Skalice, ktorá je vzdialená od Starého Města cca 35 km a zrejme prináležala k moravským centrá. Podobne ani pohrebisko na Bratislavskom hrade, odkiaľ sú známe nálezy honosných gombíkov a náušnic (*Štefanovičová 1975, 122*) nie je možné z mocensko-politického hľadiska jednoznačne priradiť k regiónom Nitrianska (*König 2017, 14*). K lokalitám s honosným šperkom nemôžeme zaradiť ani pohrebisko Nitra-Lupka, napriek bohatosti niektorých hrobov. Na pohrebisku sa totiž objavuje typ šperku – tzv. šperk nitrianskeho typu (*Chropovský 1962*),¹⁰ ktorý má pravdepodobne iný pôvod a nedosahuje honosnosť šperku z južnej Moravy. Na území predpokladaného Pribinovho Nitrianska máme len štyri malé pohrebiska, ktoré prináležia pravdepodobne k mocenským centrá – Ducové (*Hanuliak 2004, tab.: XXXIV: 3-7*), Nitra – Mikov dvor (*Fusek 2008, 278–280*), Biňa (*Holík 1991*) a Mužla-Čenkov (*Hanuliak – Kolena – Kužma 2012*). Je zaujímavé, že kolekcie s honosným šperkom z Ducového, Bíne i Mužly môžeme zaradiť až k poslednému (najmladšiemu) horizontu honosného šperku (*Chorvátová 2015, 160*). Viacerí bádatelia sa zhodujú v absolútnom datovaní najmladších typov náušnic a gombíkov do poslednej tretiny 9. storočia (*Profantová – Kavánová 2003, 336*). Pohrebiská zo Slovenska, na ktorých boli nájdené ojedinelé nálezy honosného šperku, ako Šaľa (*Hanuliak 1992*), Čakajovce (*Rejholcová 1995*), Pobeďim (*Vendtova 1969*), Borovce (*Staščíková-Štukovská 1997, 197–206*) a Trnovec nad Váhom (*Tožek 1971*) môžeme priradiť skôr k vidieckym pohrebiskám ako napr. Nechvalín na Morave. Z lokality Spišské Tomášovce je zaznamenaný ojedinelý nález hrobu s honosným šperkom (*Staščíková-Štukovská et al. 2006, 187–234*). V predpokladanom Pribinovom i neskoršom Nitriansku zatiaľ neevidujeme detské hroby s honosným šperkom.

Popri hroboch s honosným šperkom je tiež vhodné stručne uviesť situáciu s hrobmi s ostrohami na území Slovenska. Aj pri nich je pozoruhodná situácia. Podľa poznatkov, ktoré sú známe k roku 2004, poznáme len 67 hrobov s ostrohami¹¹ (v 17 hroboch bola zistená len jedna ostroha (*Hanuliak 2004, 150–152*), pričom na lokalitách spájaných s Nitrianskom sa vyskytujú iba ojedinele detské hroby s ostrohami; len raz boli v hrobe staršieho dieťa (infans II) a štyrikrát boli uložené v hrobe nedospelého jedinca (juvenil). Celkový počet hrobov zo slovenského územia Veľkej Moravy, ktorý bol publikovaný k roku 2004, predstavuje viac ako 4000 objektov (*Hanuliak 2004, 27*).¹² Hrobov s ostrohami však na Morave poznáme podstatne vyššie množstvo. Len na najrozsiahljšom pohrebisku v Starom Měste Na Valách ich bolo zistených 92 kusov (*Hrubý 1955, 182*). Z hľadiska porovnania výskytu a rozšírenia niektorých prvkov materiálnej kultúry nie je bez zaujímavosti, že v oblasti, ktorá sa bežne stotožňuje s Nitrianskym kniežatstvom archeológovia evidujú menej početné doklady ťažkých zbraní a opaskových kovaní (*Štefanovičová 2005; Kouřil 2016, 109; Robak 2017a, 156–157*),¹³ ako aj neskorší vznik hradísk (hradov) ako mocenských centier elity (*Šalkovský 2015, 86–89*). Nálezy bojovníckej výzbroje sú hojne doložené z lokality Bojná-Valy, kde bolo nájdených minimálne 70 exemplárov ostrôh a ďalšie mnohopočetné súčasti výstroje, ale ich prevedenie je strednej až nižšej kvality (*Robak 2019a; 2019b, 455*). Dané zistenia naznačujú, že tieto nálezy netreba nutne spájať s predstaviteľmi najvyššej spoločenskej vrstvy. Všeobecne v okolí Bojnej výrazne absentujú doklady mocenskej elity, ktoré by sme mohli zaradiť do prvej polovice 9. storočia. Nositelia opaskových kovaní a ostrôh z Bojnej boli skôr príslušníkmi ozbrojenej posádky či družiny, pritom ich pôsobenie je možné opatrne spájať až s druhou polovicou 9. storočia (*Robak 2017c; 2019b*). Zároveň z lokality Bojná-Valy, ktorá je v literatúre popisovaná ako mocenské centrum, nedisponujeme až na dve významky predmetmi súvisiacimi so ženskou populáciou (*Robak 2019a, 111*).¹⁴ Pri hradisku Bojná-Valy je okrem iného zaujímavé, že dosiaľ nebolo archeologicky zistené blízke pohrebisko z 9. storočia. Zatiaľ boli identifikované jedine

10 Pohľad na datovanie tzv. nitrianskeho šperku ponúkla T. Štefanovičová (1990) a najnovšie i P. Langó (2012). Obaja autori ho datujú do záverečnej tretiny 9. storočia. Autorka textu sa však prikláňa k pôvodnému názoru o chronologickom vymedzení B. Chropovského do polovice 9. storočia (*Chropovský 1962, 216*).

11 Niektoré pohrebiská s výskytom ostrôh nie sú doteraz publikované, ako napr. pohrebisko Borovce a nedávny nález z lokality Bratislava-Vajnory.

12 Na južnej Morave podľa informácie P. Kouřila bolo do roku 2004 zistených 7500 hrobov (ústna informácia, citované podľa *Hanuliak 2004, 28*). Vzhľadom na nižšie predložené závery o územnom a mocenskom charaktere Nitrianska môže byť v budúcnosti užitočné (v istom ohľade) rozlišovať medzi pohrebiskami z územia na západ a východ od Váhu.

13 Nedávno došlo i k prehodnoteniu datovania nálezov, napr. meč a ostrohy z hrobu č. 23 z pohrebiska v Závade pôvodne datovaných do prvej tretiny 9. storočia. Nové chronologické určenie posúva nálezy až do druhej polovice 9. storočia (*Robak 2018*). Porov. aj *Štefanovičová 2005*, kde časť uvádzaných nálezov po zohľadnení zistení Z. Robaka, ako aj po odmietnutí chronológie blatnicko-mikulčického horizontu zrejme patrí až do druhej polovice 9. storočia.

14 S danou skutočnosťou môže súvisieť najnovšia interpretácia účelu tejto lokality, ktorá podľa Z. Robaka (2019, 111) plnila skôr funkciu vojenskej posádky, než sídla elít.

dva relatívne izolované mohylové hroby (*Pieta 2015*, 37), z ktorých jeden je datovaný na základe radiokarbónového datovania do druhej polovice 8. až 9. storočia a druhý do 9. storočia (*Robak 2017c*, 204). Z. Robak pritom predpokladá, že spomínané mohylové hroby patria zrejme k staršiemu ústrediu z 8. storočia na blízkom vrchu Žihľavník. Po opustení tejto lokality bolo založené nové hradisko Bojná-Valy, a to asi najskôr v druhom štvrt'ročí 9. storočia alebo aj neskôr (*Robak 2017c*, 212).

Pred časom upozornil na osobitosť Nitrianska T. König (*2017*). Vo svojej štúdiu konštatoval, že východne od Malých a Bielych Karpát síce evidujeme analogické prejavy pohrebných zvyklostí, ktoré zodpovedajú situácii známej z Pomoravia. Avšak König upozorňuje, že „*aj bez presnej kvantifikácie sledovaných javov možno konštatovať, že početnosť, rozsah a charakter nálezísk s dokladmi pochovávaní je na oboch územiach predsa len odlišný. Nitriansko sa pritom vyznačuje celkovo menším počtom a rozsahom pohrebísk, absenciou kostolných cintorínov a menej početnými dokladmi hrobov s inventárom poukazujúcim na príslušnosť k spoločensky najvyššie postavenej triede obyvateľstva.*“ (*König 2017*, 23). Veľmi podobne sa v krátkosti vyjadril i P. Kouřil, ktorý rovnako zdôrazňuje výraznú kvalitatívnu odlišnosť pohrebísk z juhozápadného Slovenska v porovnaní s moravskými, ktoré obsahujú hroby s výnimočnou kvalitou šperkov a mužskej výstroje v porovnaní s tzv. veľkomoravskými pohrebiskami na juhozápadnom Slovensku a tiež pripomína skromné doklady kresťanstva na východ od rieky Váh (*Kouřil 2016*, 109, pozn. 31).

Ako už bolo naznačené vyššie, kolekcie náušnic a gombíkov, a najmä samotné gombíky, mohli byť vnímané ako pravdepodobný statusový artefakt moravskej elity (*Klanica 1970*, 424; *Chorvátová 2009*, 16–17). Ak by sme pripustili, že bohaté kolekcie zlatých šperkov sa objavujú na južnej Morave už niekedy na prelome 8. a 9. storočia, potom by bolo možné predpokladať zásadné zmeny v sociálnej štruktúre už v danom období.

Predstavitelia elity zvyčajne pociťovali potrebu zdôrazniť i vonkajšie symboly svojho výsadného postavenia. Na potrebu externej prezentácie spoločenského statusu upozornila napr. N. Profantová (*2001*, 327): „*Elita totiž musí vůči společnosti nárokovat a od společnosti získávat uznání své výlučnosti tím spíše, čím méně je její postavení stabilizováno, aby tak dosáhla společenské akceptace, svého určujícího, či alespoň prominentního vlivu.*“¹⁵ Kultúrni a sociálni antropológovia opísali štyri skupiny spoločností podľa spôsobu získavania spoločenského postavenia. Prvé dve society (segmentárne), čiže lovci a zberači a rodové spoločnosti, získavajú spoločenský status počas života svojou vlastnou aktivitou – úspešný lov, víťazstvo nad súperom a pod. Predpokladá sa, že dané spoločnosti môžu archeológovia identifikovať najmä bohatou výbavou mužských hrobov, resp. hlavne hrobov dospelých. K ďalším indikátorom významného postavenia patrí aj úprava hrovej jamy a miesto hrobu v rámci pohrebiska. Nasledujúce dve skupiny ľudských societ rozlišujú vedci ako náčelnícke a štátne (*Renfrew – Bahn 2001*, 174–176). V prípade oboch spoločností nie je už spoločenské postavenie výsledkom vlastnej osobnej aktivity, ale spoločenský status sa odvíja od dlhodobejšieho časového horizontu a je spojený s postavením celej rodiny. Ak sú súčasťou pohrebísk aj bohaté ženské a najmä detské hroby, sú pomerne spoľahlivým indikátorom dedičného spoločenského statusu a teda dedičnej elity (*Krekovič 2005*, 10; *Klápště 2005*, 24–28).

Porovnanie intenzity zastúpenia ženských a detských hrobov s honosným šperkom na Morave, Čechách a Nitriansku vzbudzuje viaceré otázky. Na území spájanom s Pribinovým Nitrianskom, ktoré podľa historiografického výkladu malo existovať ako osobitný mocenský celok už počas prvých desaťročí 9. storočia, chýba výrazné zastúpenie bohatých hrobov s honosnými šperkami, ktoré môžeme prisúdiť nobile. Zároveň je pomerne nízko zastúpený počet hrobov s ostrohami, pričom výrazne absentujú detské hroby s honosným šperkom a ostrohami. Daný stav si všimol aj Z. Robak (*2017a*, 156–157), ktorý sa však domnieva, že absenciu artefaktov spájaných s elitou (aristokraciou) môže vysvetľovať postavenie Nitrianska ako „sekundárneho centra“ Veľkej Moravy (*Robak 2019b*, 455). Podľa takéhoto vysvetlenia by potom mala moravská nobilita prakticky rezignovať na východné územia, kde sa nemala záujem usídľovať a teda aj nechávať sa pochovávať. Preto, ak na jednej strane pre prvú polovicu 9. storočia aj neskôr v Nitriansku neevidujeme dostatok hrobov príslušníkov vyššie postavených skupín symbolizujúcich svoj status prostredníctvom pochovávaní s luxusnými predmetmi, tak na strane druhej by to malo svedčiť skôr o fyzickej neprítomnosti pôvodom moravskej elity na západnom a strednom Slovensku.¹⁶ V poslednej časti (5. Diskusia)

15 Porov. *Kalhous 2018*, 43.

16 Takýto predpoklad by mohol platiť hlavne vtedy, ak by sme pripustili, že nálezy honosných šperkov nutne museli patriť iba ľuďom pôvodne sídliacim na Morave (Porovnaj napr. Zalavár). Avšak názory o neprítomnosti bohatých moravských jednotlivcov v Nitriansku nezohľadňujú inak logickú možnosť prenikania kultúrnych trendov a módy moravskej elity aj na územie, ktoré predsa býva tradične priradované k jadrú Veľkej Moravy (od r. 833). Otázka by sa teda dala postaviť nasledovne: prečo chýbajú v Nitriansku (resp. na východ od Váhu) charakteristické moravské šperky, keď Nitra mala byť počas celej existencie Veľkej Moravy súčasťou jej „jadra“? Domnievame sa, že v tomto ohľade hrá stav bádania iba minimálnu rolu.

sa naopak pokúsime ukázať, že Nitra podľa písomných prameňov od 30. rokov 9. storočia v skutočnosti vôbec nemusela zastávať pozíciu sekundárneho centra (veľko)moravského kniežatstva. Oblasť pod Zoborom a ďalej na východ totiž mohla byť pričlenená k moravskej (Svätoplukovej) doméne až niekedy po polovici 9. storočia. Zároveň hroby s ostrohami a s honosným šperkom, ktoré boli zistené na území predpokladaného Nitrianska spadajú podľa súčasných poznatkov práve až do priebehu druhej polovice 9. storočia, ženské hroby skôr až do záverečnej tretiny. Procesy transformácie spoločenských väzieb, zmeny sociálnej stratifikácie a formovania elity, ktoré boli azda podnecované aj kontaktmi s franským prostredím, mohli na území východne od Váhu dosahovať v prvých dvoch tretinách 9. storočia nižšiu úroveň ako na Morave a v Čechách.

Uvedené zistenia z posúdenia intenzity zastúpenia šperku v jednotlivých oblastiach, spolu s novými názormi na absolútne datovanie, môžu otvoriť nové perspektívy historických interpretácií. Napríklad aj ohľadne zaužívaného naratívu o vzniku mojmirovského „raného štátu“ spojením dvoch kmeňových kniežatstiev, výsledkom čoho mal byť tzv. veľkomoravský dualizmus. V ďalšom texte sa pokúsime naznačiť niektoré možnosti historického výkladu, ktoré vzišli na podklade aktuálnych archeologických poznatkov najmä zo štúdia šperku.

4. Interpretácia poznatkov

Nálezové okolnosti bohatých ženských a detských hrobov s honosným šperkom z aglomerácie Starého Města najmä z pohrebiska „Na valách“ z južnej Moravy nevyklúčujú ich chronologické vymedzenie intervalom záveru 8. a prvej tretiny 9. storočia. Prítomnosť bohatých hrobov dovoľuje predpokladať výraznú stratifikáciu spoločnosti a teda aj komplexnejšie spoločenské vzťahy a väzby. Pravdepodobne v relatívne krátkom čase komunity v priestore Starého Města naštartovali a zmenili dynamiku spoločenských vzťahov. Podľa foriem najstarších kolekcí šperku vychádzajúcich z tradícií avarskeho kultúrneho okruhu, je možné pripustiť, že vzostup society v aglomerácii Starého Města sa začal ešte počas existencie Avarskeho kaganátu. Nie je však vylúčená aj možnosť nárastu ekonomickej sily istej skupiny obyvateľov regiónu Starého Města až po rozpade Avarskeho kaganátu. Ak datovanie najstaršieho horizontu kolekcí ženských okrás do záveru 8. a prvých desaťročí 9. storočia vychádza zo správnych predpokladov, patria práve extrémne bohaté hroby z pohrebísk v polohách Na valách, Špitálky a Uherské Hradiště – Sady k najstarším kostrovým hrobom. Je pozoruhodné, že v ostatných oblastiach ako je Dolné Rakúsko, západné Maďarsko a juhozápadné Slovensko nie je známa žiadna lokalita s vysokým počtom hrobov s tak výrazne bohatým honosným šperkom. Aglomerácia Staré Město na prelome 8. a 9. storočia doslova žiari zlatými šperkmi a známe polohy sú výnimočné aj v rámci samotnej južnej Moravy.

Na základe horizontálnej stratigrafie na pohrebisku v Starom Měste Na valách je možné ďalej predpokladať, že pomerne skoro v prvých desaťročiach 9. storočia boli bohaté kolekcie šperku avarskej tradície vymenené za úplne nové typy náušnic a tzv. gombíkov – *novou vlnou šperku*. Pôvod nových ženských okrás nebol zatiaľ uspokojivo vyriešený. Niekoľko indícií nevyklúčuje, ako už bolo spomenuté, zdroje inšpirácie vo Franskej ríši. Kolekcie *šperku novej vlny* sa začínajú objavovať aj na ďalších dôležitých mocenských centrách južnej Moravy ako Břeclav-Pohansko a Mikulčice. Na oboch lokalitách neboli doposiaľ zistené celé kolekcie náušnic najstaršieho horizontu, vždy len ojedinelé exempláre, čiže sa začalo na nich pochovávať pravdepodobne s istým časovým odstupom od lokalít v aglomerácii Starého Města. Mocenské centrá Mikulčice i Břeclav-Pohansko ležia viac ako 50 km južnejšie od Starého Města. Aj vzhľadom na geografickú polohu Starého Města môžeme opatrne predpokladať, že lokality ako Mikulčice alebo Břeclav-Pohansko predstavovali nové ohniská vznikajúceho moravského kniežatstva v priestore, v ktorom donedávna dominoval politický vplyv Avarskeho kaganátu. Bohatosť hrobov naznačuje vznik nových politických štruktúr. Etablujúce sa elity Moravského kniežatstva získali a začali kontrolovať širšie územie pravdepodobne na úkor dovtedajšej avarskej dominancie. Je možné, že atribúty spojené s politickým aj kultúrnym vplyvom Avarskeho kaganátu, čiže staršie formy náušnic (zdobené na hornom oblúku) stratili na prítlačivosti a sociálnom význame, prestali byť prestížnou záležitosťou, a preto boli vo veľmi krátkom čase nahradené kolekciami šperkov, ktorých inšpiračné zdroje zrejme pochádzali z novej kultúrnej určujúcej oblasti – pravdepodobne z Franskej ríše, podobne ako pre ostrohy, opaskové kovania (Robak 2013, 2019b), lýtkové remene (Ungerma 2019) meče (Beloševič 2007, 410–411)¹⁷ alebo uspo-

17 Novšie monografické spracovanie problematiky karolínskych mečov z Mikulčíc (Košta – Hošek 2014) sme nemali k dispozícii.

riadania sídel elity (*Macháček 2005*).¹⁸

Za významné doklady premeny spoločenských vzťahov je možné považovať aj detské hroby s ostrohami, ktoré sú zaznamenané práve na všetkých troch dôležitých lokalitách; v Břeclavi-Pohansku, prvý kostol (hroby č. 138, 163, 205, 225, 230, 269, 280) a na niektorých pohrebiskách v Mikulčiciach, pri II. (hrob č. 44) a VI. Kostole (hrob č. 51, 70) (*Profantová – Kavánová 2003*) i Staré Město Na valách (hrob č. 307/49). Uvedený fenomén spájajú českí bádatelia s formovaním elity, dokonca do istej miery už dedičnej (*Klápště 2005*, 25–34; *Profantová 2005*).

V detských hrobách sa objavujú najmä ostrohy typu IA podľa V. Hrubého alebo typ 9 podľa Z. Robaka (*Robak 2013*, 34). Výnimkou je hrob č. 205 z Břeclavi-Pohanska, kde sa vyskytli ostrohy typu IB (Biskupija-Crkvina). Výskyt ostrôh IA naznačuje, že za jednu generáciu sa spoločenské vzťahy natoľko stabilizovali, že prestížny status prechádzal aj na ďalšie pokolenie – na deti. Vznikla spoločenská vrstva, ktorá nadobudla výrazný ekonomický vplyv a pevnejšie mocenské postavenie, čo umožňovalo jej najvyšším reprezentantom prezentovať svoj status už prostredníctvom svojich detí a tiež možnosťou budovať „vlastnícke kostoly“, napr. rotunda Břeclav-Pohansko (*Macháček – Dresler – Přichystalová – Sládek 2016*) alebo siedmy kostol v Mikulčiciach (*Kouřil 2010*, 67).¹⁹

Informácie, ktoré prinášajú relatívno-chronologické sekvencie honosného šperku nabádajú otvoriť i otázku formovania a vzniku ranostredovekého *gens* Moravanov. Nepochybuje sa, že daný identitotvorný proces začal na južnej Morave. Predložené zistenia však umožňujú presnejšie konkretizovať miesto a čas, kde dochádzalo k najstarším procesom upevňovania sociálnej a politickej identity Moravanov. Poznatky archeologického bádania naznačujú, že práve oblasť Starého Města patrila k hlavnému formujúcemu sa centru novovznikajúceho politického spoločenstva Moravanov. Najvyšší predstavitelia „kmeňa“ dokázali pomerne rýchlo, snáď už v čase vojen Karola Veľkého a jeho syna Pipina proti Avarom, vyhodnotiť turbulentnú situáciu a nanovo zadefinovať politické postavenie nimi ovládanej domény. Moravania sa tak v krízových časoch asi začali odkláňať od Avarskeho kaganátu a naštartovali prehlbovanie mocenských vzťahov s karolínskymi elitami aj samotným panovníkom (prítomnosť na Frankfurtskom sneme 822) i upevňovanie kultúrnych väzieb s kresťanským Západom, čoho výsledkom môže byť i *nová vlna šperku*.

Situácia v stredných Čechách v sledovanom období je rovnako zaujímavá a v niektorých smeroch aj podobná ako na južnej Morave. Počet hrobov s honosným šperkom však nedosahuje takú intenzitu. Prvé bohaté hroby s honosným šperkom zo Starej Kouřimi môžeme klásť niekde do polovice 9. storočia, podobne i ojedinelé hroby z Kolína i Želének. Tiež rovnako ako na Morave, aj v Čechách sa asi už od polovice 9. storočia objavujú detské hroby s ostrohami na pohrebiskách z dôležitých centier – Stará Kouřim a Pražský Hrad – Za jízdnou (*Smetánka – Hrdlička – Blajerová 1974*). Uvedené nálezy dovoľujú uvažovať o stratifikácii spoločnosti a formovaní dedičnej elity, kultúrne ovplyvňovanej franským prostredím, už od prvých desaťročí 9. storočia, na čo už dlhšie upozorňujú viacerí bádatelia nielen v súvislosti jednotlivých artefaktov (*Profantová 2001*) ale i celých sídelných kontextov (*Macháček 2005*). Nakoniec, výrazné postavenie českých kmeňových elít a ich časté (nielen) bojové stretnutia s karolínskou mocou sú zachytené vo viacerých správach franských letopiscov z tohto obdobia (súhrnne *Skutil 1990*).

5. Diskusia: Neskoršie formovanie „veľkomoravského Nitrianska“?

V predošlej časti bol na základe súčasného stavu poznania predstretý súhrnný rozbor archeologických prameňov, ktorý zatiaľ ukazuje, že výroba a používanie honosných šperkov v rámci územia Veľkej Moravy vykazovali signifikantné regionálne odlišnosti. Východná časť mojmírovského kniežatstva – v historickej aj archeologickej spisbe stotožňovaná s tzv. Nitrianskom – sa javí byť v rámci 9. storočia oproti územiám vlastnej Moravy, ako aj v porovnaní s priestorom stredných Čiech, charakteristická podstatne nižšou koncentráciou bohatých ženských ozdôb a takmer úplnou absenciou bohatých detských hrobov. Majiteľky prepychovo zdobených náušnic a gombíkov podľa všetkého stáli z hľadiska socioekonomického rozvrstvenia jednotlivých komunít na o niečo vyššom stupienku než bežné obyvateľstvo. Nižšie postavené zástupkyne lokálnych spoločenstiev totiž nemali možnosť a prostriedky ostentatívne

18 Podobný fenomén možno pozorovať pri opúšťaní „nomádskeho dizajnu“ opaskových garnitúr, ktoré boli po rozpade kaganátu u naddunajských Slovanov nahrádzané opaskovou módou karolínskeho typu, viď napr. *Robak 2019b*, 454.

19 K procesu zakladania vlastníckych kostolov príslušníkmi z radov elity v karolínskom Bavorsku porov. *Wood 2007*, 33–48

symbolizovať svoj status (aj) prostredníctvom honosného šperku.²⁰ Mohlo by to snáď znamenať, že obyvatelia území, kde podľa dostupných archeologických poznatkov iba veľmi zriedka ukladali do hrobov nebohé ženy a deti s honosným šperkom, nemali v obľube luxusné a navonok pôsobivé klenoty, prostredníctvom ktorých mohli zároveň symbolicky deklarovať svoje postavenie? Vychádzala sa možno v oblasti západného Slovenska odlišná klenotnícka tradícia, pod ktorú by sme mohli zahrnúť menej význačné, a teda nie natoľko honosné klenotnícke výrobky? Tieto otázky si snáď zaslúžia pozornosť ďalšieho bádania, no na tomto mieste sa s pomocou písomných prameňov pokúsime ozrejmiť možnosť, že „menej výrazný“ šperk na území Nitrianska zreteľne indikuje menej výrazné mocenské elity (*Třeštík 2001*, 110–112, 131–135; porov. aj *Illáš 2017*, 211). Na základe predloženého pozorovania priestorovej distribúcie honosného šperku na strednom Dunaji a pomocou aktuálnych relatívno-chronologických sekvencií je možné postaviť hypotézu, že bohaté klenotnícke predmety (indikujúce aj bohatšie elity) sa začali objavovať na územiach predpokladaného Nitrianskeho kniežatstva o niečo neskôr ako na Morave a v Čechách.

Zrejme nebude ďaleko od pravdy predpoklad, že honosné šperky moravského typu sa v obmedzenom množstve rozširovali do ďalších oblastí aj v dôsledku šírenia mocenského vplyvu Moravanov.²¹ Ako už bolo viackrát zdôraznené vyššie, zdá sa, že odlišný stav materiálnej kultúry v sledovaných regiónoch nemusí korešpondovať s tradičnou predstavou Pribinovho a veľkomoravského Nitrianska. V tejto súvislosti určite platí všeobecný postreh Š. Ungermana, konštatujúceho, že „absence čehokolív v archeologických prameňoch môže len málokedy poslúžiť jako rozhodující důkaz, neboť může být způsobena mnoha různými faktory“ (*Ungerman 2018*, 520). Ďalšie indicie však možno nájsť aj v zdanlivo „vyčerpanom“ textovom korpuse. Porovnanie archeologických zistení s obsahom niektorých písomných prameňov môže nasvedčovať, že kmeňová elita s význačnejším postavením, symbolizovaným navonok aj ženským a detským šperkom, bola na územiach východne od Bielych a Malých Karpát, prípadne – ako predpokladáme – na východ od Váhu, etablovaná až niekedy v druhej polovici 9. storočia. K tomuto chronologickému vymedzeniu nás vedie nielen stav archeologických prameňov, ale zároveň aj odlišné čítanie niektorých písomných zmienok. Podľa slovenskej historiografie totiž Pribinovo Nitriansko malo byť samostatným mocenským útvarom, sformovaným po rozpade Avarského kaganátu už niekedy začiatkom 9. storočia, pričom asi po roku 833 sa malo stať integrálnou súčasťou „veľkomoravského štátu“ (*Kučera 1974*, 25; *Marsina a kol. 1986*, 88–92; *Steinhübel 2002*, 50–56; 2016, 111–126, 183–193; *Ljyý 2014*, 83–107).²² Na nasledujúcich riadkoch sa naopak pokúsime načrtnúť alternatívny výklad politického formovania tohto regiónu. Nové interpretovanie notoricky známych písomných prameňov môže signalizovať, že oblasť Nitrianska v prvej polovici 9. storočia ešte nebola zreteľnejšie politicky štruktúrovaná a zároveň ani nemusela tvoriť súčasť tzv. jadra Veľkej Moravy. Na rozdiel od vžitej tézy o „veľkomoravskom dualizme“²³ a dobytí Pribinovho kniežatstva Mojmirom I., písomné pramene, domnievame sa, umožňujú spájať politickú integráciu území východne od Váhu do celku (veľko)moravského kniežatstva až s osobou Svätopluka. Takáto historická interpretácia môže zároveň vhodnejšie vysvetľovať (ne)rozšírenie honosného šperku na územiach, ktoré mali tvoriť „Nitriansko.“

V prvom rade treba zdôrazniť, že konvenčný historiografický výklad o vzniku Veľkej Moravy okolo roku 833, ktorý sa mal udiť zlúčením Moravského a Nitrianskeho kniežatstva ako dvoch autonómnych mocenských celkov a ktorý je opakovane reprodukován v odborných syntézach aj učebniciach, v skutočnosti nemá bezpečnú oporu

20 K sebareprezentácii socioekonomického postavenia prostredníctvom šperkov porov. *Cooper–Al-Saad 2015*, 82; *Hayden 1998*, 11–13. Šperk ako prostriedok demonštrácie blahobytu i určitej finančnej zábezpeky vo vrcholne a neskorostredovekej Byzancii analyzuje *Parami 2019*.

21 Skutočnosť, že tieto osobité šperky vysokej remeselnej úrovne prenikali do okolitých krajín aj v dôsledku „územného rozširovania štátu“ konštatuje napr. *Chropovský (1995)*, 24. V istom zmysle odlišnú situáciu možno pozorovať pri Zalavári/Blatnohrade, odkiaľ poznáme väčšie množstvo honosného šperku analogického k veľkomoravským typom (*Szűke 2010*). Ženské šperky zo Zalaváru boli však väčšinou zhotovované z mede a bronzu, iba zriedkavejšie zo striebra (*Szűke 2014*, 267). Staršie bádanie zvyklo aj vyskyt honosných šperkov zo Zalaváru odvodňovať územnou expanziou Moravanov (porov. *Třeštík 1991*, 9–10). Rozšírenie klenotov tohto typu južne od Balatonského jazera sa však do istej miery dá spájať práve s osobou vyhnaného Pribinu a jeho družiny. V prostredí Pribinovho a Koceľovho Panónskeho kniežatstva sa tak mohla etablovať móda, ktorú si okruh Pribinovi blízkych Puďi priniesol z naddunajských území (*Ungerman 2018*, 509). Avšak je podľa nás otázne, či mohlo ísť o vplyvy práve z okolia Nitry, keďže na rozdiel od bavorsko-moravského pohrancia v Nitriansku analógie k šperku zo Zalaváru príliš neevidujeme.

22 Stojí za zmienku, že zahraničné bádanie takýto interpretačný model nie vždy akceptuje (napr. *Bláhová – Frolík – Profantová 1999*, 195–199). Nedá sa ale povedať, že by svetová medievistika existenciu samostatného Pribinovho kniežatstva v prvej tretine 9. storočia zásadnejšie spochybňovala. Porov. *Štīb 1994*, 209; *Wolfram 1995*, 312; *Polek 2007*, 290–305; *Curta 2019*, 117.

23 *König 2016*, 182: „Napriek územnej celistvosti, Veľká Morava zostala po celú dobu svojho trvania rozdelená na dva celky. Jej centrálna časť sa nachádzala pozdĺž toku rieky Moravy, podľa ktorej aj dostala meno. K tomuto územiu bolo už v období jej zrodu pričlenené Nitriansko, ktoré však zostalo aj potom politicky spravované ako samostatné regnum.“ Takýto model „asymetrického veľkomoravského dualizmu“ (*Steinhübel 2016*, 159, 239; skôr napr. *Ratkoš 1988*, 36; *Marsina 1993*, 531) teda mocenského útvaru skladajúceho sa z pôvodne dvoch kmeňových kniežatstiev, pričom dobyté Nitriansko si malo udržať postavenie čiastočne autonómneho organizačno-správneho celku, kde mal údajne vládnuť mladší príslušník mojmirovského rodu, ostáva dosiaľ bežne používaným (napr. *Štefan 2011*, 334), no zároveň asi príliš schematizujúcim vysvetlením vnútorného charakteru (veľko)moravského kniežatstva.

v písomných dokumentoch (Bowlus 2009, 314) ani v archeologickom materiáli.²⁴ Aj keď predpokladanú Mojmirovu expanziu na juhozápadné Slovensko nezaznamenalo žiadne písomné svedectvo súdobých ani neskorších autorov,²⁵ tak domáca ani zahraničná historiografia viac-menej nepripúšťa iné vysvetlenie. Tradičná interpretácia je síce výsledkom logickej dedukcie, no priamo ju nepotvrďuje nijaký prameň. Je totiž dobre známym faktom, že významnú konfrontáciu medzi moravským kniežat'om Mojmirom a „akýmsi“ Pribinom zachytil iba salzburský spis nazývaný *Conversio Bagoariorum et Carantanorum*. Prameň spísaný na popud bavorského arcibiskupstva (zhruba štyridsať rokov po popisovanom Pribinovom vyhnaní) však na žiadnom mieste nespomína Mojmirovu expanziu ani dobytie Pribinovho kniežatstva, ale zaznamenáva iba informáciu o vypudení významného lokálneho vodcu do exilu (Sieklicki 1962, 1967; Harvát 2019, 44–50). Autor prameňa v tejto súvislosti (bez bližšieho záujmu) informuje, že Pribinu vyhnal knieža Moravanov Mojmír, pričom prvý menovaný – bez toho, že by bol spomenutý ako vládca osobitého kmeňa či územia – odišiel k východofranskému prefektovi Ratbodovi.²⁶ Čítanie tejto pasáže v zmysle vojenského útoku na samostatné kniežatstvo a jeho knieža je až výsledkom invencie historikov,²⁷ u niektorých slovenských autorov neraz aj voluntaristicky podmienenej.²⁸ Najsilnejšiu indíciu o Pribinovom samostatnom kniežatstve väčšina bádania hľadá práve v druhej mimovoľnej vete v *Conversio*, ktorá nepriamo (a poslednýkrát) referuje o pôvodnom území, odkiaľ bol vyhnaný tento vysoko postavený veľmož, či „knieža bez kmeňa“.²⁹ Dozvedáme sa z nej o vysvätení kostola „na mieste nazývanom Nitrava“ salzburským arcibiskupom Adalrámom³⁰ (821 – 836), avšak táto udalosť mala údajne prebehnúť iba na „jeho majetku“.³¹ V skutočnosti potenciálne dôvody, ktoré mohli viesť najvyššieho predstaviteľa bavorskej cirkevnej provincie k návšteve relatívne vzdialeného územia za Váhom nemáme potvrdené nijakým iným pramenným svedectvom – jediný údaj o Adalrámovej prítomnosti v Nitre pochádza výlučne z uvedenej vety *Conversia*. Napriek tomu sa najmä v slovenskej medievistike presadila nedostatočne podložená domnienka, že salzburský prímás mal putovať do Nitry kvôli diplomatickej misii a získaniu si Pribinu na svoju stranu v boji proti Bulharom (Steinhübel 2016, 115–117).³² Ďalšie rozvažovanie možností a dôvodov výstavby enigmatického nitrianskeho kostola a (údajnej)

24 V súvislosti s vypovedacími možnosťami archeológie sa to najvýraznejšie prejavuje aktuálnym odmietnutím chronológie tzv. blatnicko-mikulčického horizontu (Ungerma 2011, Robak 2017b). Hmotné nálezy, ktoré boli diskutabilne klasifikované pomocou tohto konceptu umožnili staršiemu bádaniu priradiť Pribinovmu kniežatstvu osobitú „archeologickú náplň“. K tomu novšie Chovátová 2018b. Skutočnosť, že mojmirovská Morava sa stala teritoriálne „veľkým“ politickým útvarom (rišou) až za Svätopluka I. zvykne byť v bádani akcentovaná. Napr. Hanlík 1965, 110, pozn. 4; Marsina 1992, 13.

25 Dôležitým argumentom, ktorý mal dokazovať Mojmirovú expanziu do Nitrianska (c. 833), sa aj pre historikov stalo dnes už archeológmi odmietnuté absolútne datovanie zániku hradísk na Slovensku (Pobedim, Majcichov, Bojná či Spišské Tomášovce) do 30. rokov 9. storočia. Napr. Ratkoš 1988, 33; Homza 2009, 128. Odlišne, no vychádzajú z rovnakého datovania Třeštitík 2001, 109. Aj keď Ján Steinhübel 2016, 190–191, pozn. 726 v druhom vydaní svojej monografie už zohľadnil nové dendrodáta, ktoré zánikový horizont uvedených drevozemných opevnení určujú až do konca 9. stor., resp. prvých desaťročí 10. stor. (Henning–Ruttke 2011), tak pôvodnú interpretáciu Mojmirovho útoku – založenú aj na prvotnom, ale nesprávnom datovaní – autor neaktualizoval. Na (do istej miery) násilné prispôbovanie archeologických zistení interpretáciám vytvoreným na základe písomných prameňov poukazuje v tejto súvislosti Profantová 2003, 243–244.

26 *Conversio* 10, ed. Lošek 1997, 120: „In cuius spacio temporis quidam Privina exulatus a Moimaro duce Maravorum supra Danubium venit ad Ratpodum.“

27 Znenie vety explicitne dezinterpretoval napr. Kučera 1985, 182, keď v protiklade k textu tvrdil, že autor *Conversia* zanechal „údaj o tom, že moravské knieža Mojmír vyhnan knieža Pribinu a jeho územie pripojil k svojej krajine [zvýraznil M.H.]“. Rovnako aj Ratkoš 1988, 51. V súčasnosti Ján Steinhübel 2016, 133–137 a passim interpretuje vetu z 10. kapitoly *Conversia* v zmysle Mojmirovho útoku na samostatné kniežatstvo, a to síce nad rámec textu prameňa, no podstatne dôslednejšie. Pri svojich záveroch sa navyše opiera aj o originálnu argumentáciu, keď predpokladá rozdielne „tri spôsoby vyhnaní“, pričom ponúka aj jeden z možných výkladov ďalších nepriamych pramenných údajov (napr. tzv. Bavorský geograf či deperditný list *Gloria in excelsis Deo* zachovaný v Žitíje Mefodija), ktoré podľa autorovho názoru svedčia o Pribinovom kmeňovom kniežatstve „Nitrava“.

28 Stálo by za pokus vypracovať analýzu staršej aj súčasnej historiografie k otázke Nitrianskeho kniežatstva. Bolo by azda zaujímavé sledovať, do akej miery československá historiografia aj archeológia od medzivojnového obdobia presadzovala výklad o spojení dvoch kniežatstiev predkov „bratských národov“. Ďalej nakoľko sa tzv. Nitriansko stalo objektom preukazovania ranostredovekej „existence Slovenska, jakožto zvláštní individuality geografické a historické“ (Chaloupecký 1923, 287), prípadne určitým prototypom zaniknutej slovenskej štátnosti pre ľudácku ideológiu (Hrušovský 1939, novšie napr. Ďurica 1995). Možno by sa tak podarilo z časti ozrejmiť, akým spôsobom podmieňovala odborná snaha dokazovať existenciu „priamych predkov Slovákov“ v ranom stredoveku (Kučera 1977; 1985; Marsina – Mulík 2009) samotné čítanie a výklad písomných aj archeologických prameňov.

29 K postaveniu Pribinu novšie Štíh 1994; Szóke 2017. Vzhľadom na (predpokladané) Pribinove Nitrianske kniežatstvo porov. aj Bláhová – Frolík – Profantová 1999, 196–197; Alimov 2015, 258–262.

30 *Conversio* 11, ed. Lošek 1997: „Cui quondam Adalrammus archiepiscopus ultra Danubium in sua proprietate loco vocato Nitrava concesserunt ecclesiam.“

31 Najnovšie David Kalbous (v tlači a osobná komunikácia) upozorňuje na skutočnosť, že ak by autor *Conversia* považoval Pribinu za vládcu alebo správcu osobitnej oblasti, zrejme by nepoužil vágny výraz o „jeho majetku“. Porov. aj skeptické postrehy V. Vavříka (2013, 101–103). Martin Eggers 1995, 160 sa navyše domnieva, že nie je absolútne zrejme, koho „majetok“ (Pribinov alebo Adalrámov?) mohol pisateľ myslieť pod „sua proprietas“. Nie príliš jednoznačnú formuláciu textu možno zohľadniť pri bližšom ozrejmovaní dôvodov vloženia tejto vsuvky (pozri nižšie) do textu *Conversia* salzburským autorom.

32 Hypotézu skonštruoval Cibulka 1958, 252–257. K jej nepodloženosti kriticky už Třeštitík 2001, 115. Ešte častejšie sa predpokladá, že Adalráom prišiel do Nitry kvôli pravdepodobnej Pribinovej manželke z vilhelmovského rodu, ktorá mala priviesť so sebou z Bavorska aj kresťanský sprievod (prvýkrát zrejme už Rapant 1941, pozri najmä Wolfram 1995, 312; Steinhübel 2016, 121–124).

Adalrámovej vysviacky,³³ ktoré zamestnávali značný počet bádateľov počas celého 20. storočia, by bolo užitočné najmä v prípade, ak pripustíme hodnovernosť vety o Adalrámovej vysviacke z 11. kapitoly *Conversia*. Celá veta je však podľa moderného bádania vsuvkou, veľmi pravdepodobne až neskoršou (*Lošek 1997*, 123, pozn. 130; *Wolfram 2012*, 51).³⁴ Preto časť zahraničných bádateľov upozorňuje, že správu o Adalrámovej konsekrácii kostola vzhľadom na postupy historickej kritiky nemožno považovať za historický fakt (*Bowlus 2009*, 319, 327; *Betti 2014*, 153–154; *Curta 2019*, 116–117, pozn. 19). Ak predbežne nepripustíme hodnovernosť Adalrámovho svätenia zachyteného iba v podozrivej a snád' až v 10. – 12. storočí včlenenej vete,³⁵ strácame tiež bezpečnú oporu pre konkrétnejšie lokalizovanie Pribinovej dŕžavy. Zmienka *Conversia* o vyhnaní z predošlej kapitoly totiž uvádza iba jeho príchod z územia „nad Dunajom“, čo eventuálne nevylučuje ani oblasť na západ od Váhu.³⁶ Detailnejšia diskusia k tejto problematike bude predmetom pripravovaného príspevku, naším cieľom je na tomto mieste najmä zdôraznenie skutočnosti, že napriek postulovaniu dobytia Nitrianska Mojmirom ako historického faktu, o ktorom sa zvyčajne nepochybuje, tak práve naopak; tento nedostatočne preukázaný výklad treba problematizovať. V nasledujúcom texte preto budeme pracovať s možnosťou, že obsah *Conversia* a mlčanie ďalších prameňov nepotvrdzujú dobytie predpokladaného Nitrianskeho kniežatstva v 30. rokoch 9. storočia.

Je však veľmi zaujímavé, že v skutočnosti disponujeme písomnou správou informujúcou o moravskom ovládnutí územia, ktoré možno stotožniť s časťou západného Slovenska.³⁷ Ide o známy a nespočetnekrát interpretovaný *Theotmarov list*, čiže sťažnosť bavorského episkopátu, ktorá bola adresovaná pápežovi Jánovi IX (898 – 900). Spísanie tejto „petície“ podľa najnovšieho diplomatického rozboru treba spájať s rokom 900.³⁸ Časť staršieho bádania sa síce vyslovovala za neautentický pôvod listu a jeho príslušnosť k tzv. Pilgrimovým falzám z 10. storočia, no táto možnosť sa už dlhšiu dobu odmieta (*Marsina 1971*, 82–88). Už česko-slovenskí historici, vydávajúci v roku 1969 český preklad listu (*MMFH III*, 232–244), a ešte o niekoľko rokov skôr slovenský (*Ratkoš 1964*, 206–211), nepochybovali o jeho autenticite, ktorú presvedčivo potvrdilo moderné bádanie (*Lošek 1997*, 86–87; *Třeštík 1998*). Obsah sťažnosti najvyšších predstaviteľov bavorskej cirkevnej provincie voči Mojmirovi II. a jeho „pseudokresťanským“ Moravanom väčšina bádateľov aj tak posudzovala z hľadiska hodnovernosti textu iba veľmi opatrne. Pohľad na *Theotmarov list* ako na príliš tendenčný a nie práve spoľahlivý popis skutočností z konca 9. storočia sa prejavil aj pri interpretácii pasáže, ktorá uvádza dobytie a následnú konverziu „akéhosi novopokrsteného kmeňa“ Svätoplukom I. Autori písomnosti pripomínajú pápežovi, že práve k tomuto vojensky podmanenému „kmeňu“ (*gentem*) poslal jeho predchodca Ján VIII. na Svätoplukovo naliehanie Vichinga ako novovymenovaného biskupa.³⁹ Z dikcie a kontextu listu jasne vyplýva, že poslaním Vichinga (*eum transmisit*) ku kmeňu, ktorý si Svätopluk vojensky podmanil (*bello domuit*) mali autori na mysli zriadenie novej diecézy, pričom oblasť, kde mal Viching ako nový biskup pôsobiť si bavorský episkopát podľa listu – na rozdiel od Moravy – nenárokoval (*Labuda 1988*, 140–144; *Třeštík 2001*, 115–117, 123–125).⁴⁰ Onen vojnou pričlenený a na vieru obrátený kmeň, či skôr územie⁴¹ hľadali historici aj vo Vislansku (*Widajewicz 1947*, 71–74; *Rat-*

33 Napriek dlhoročným archeologickým výskumom a neúspešným snahám (B. Chropovský – Martinský vrch) lokalizovať kostol z 11. kapitoly *Conversio*, dodnes neboli jeho pozostatky v okolí Nitry bezpečne identifikované. K tomu *Bednár 2006*, 205n; 2012. Porov. aj najnovšie *Bednár – Ruttkay 2018*, 233–234. Netreba tiež zabúdať, že podľa tvrdenia rovnakého prameňa bol Pribina pokrstený až po vyhnaní, čo samotnú existenciu kostola značne rozporuje. Tento rozpor v *Conversio* sa vysvetľuje práve známymi hypotézami.

34 Naopak *Třeštík 2001*, 113–114 a *Lysý 2014*, 87, 91 uvažovali o pôvodnej, ale pisateľom iba nešikovne včlenenej vete, ktorá mala byť údajne už súčasťou rukopisného archetypu. *Dušan Třeštík 2001*, 114 však nezabudol dodať, že „Nic však k tomuto předpokladu přímo nenutí.“

35 *Maddalena Betti 2014*, 153 tvrdí, že veta mohla byť včlenená do hlavného textu až po r. 880, teda až po vytvorení Vichingovho biskupstva. Možnosť, že v skutočnosti ide o neskoršiu a najmä nehodnovernú interpoláciu sa pokúsim predostrieť v pripravovanom príspevku (pozn. M.H.).

36 V tomto ohľade treba nepochybne zohľadniť archeologickú situáciu Nitry a jej zázemia. Na základe hmotných prameňov síce býva Nitra 9. – 10. storočia interpretovaná ako tzv. hradské mesto (*Fusek 2008*; *Ruttkay 2012*), nálezový horizont datovaný do prvej polovice 9. storočia je však až prekvapivo nevýrazný (upozorňuje na to *Šzöke 2017*, 177). Často využívané tvrdenia o neskoršej kontinuálnej zástavbe Nitry dostatočne nevysvetľujú relatívnu chudobnosť nálezov z predveľkomoravského, ale aj staršieho veľkomoravského horizontu, čiže z čias údajnej prítomnosti Pribinu a jeho predpokladaného kniežacieho rodu v Nitre. Naposledy na túto skutočnosť upozornil aj *Vladimír Turčan* (prednáška pre verejnosť v Bratislave z dňa 28. 2. 2020 a osobná komunikácia). Nedostatok dokladov o elite z prvej polovice 9. storočia na území Nitry prívukuje aj *Z. Robak* (emailová komunikácia).

37 Určitým svedectvom o podmanení si regiónu na západnom Slovensku Moravanmi v 9. storočí, môže byť aj etymológia názvov niektorých obcí na tomto území (Moravany, Moravce). K tomu prehľadne aj so staršou literatúrou *König 2017*, 19–23.

38 Obširne aj s relevantnou literatúrou *Lošek 1997*, 55–87; podobne nové vydanie komentovanej edície *Wolfram 2012*, 230–231; pozri aj *Třeštík 1999*, 717.

39 Epistola Theotmari episcopi, ed. *Lošek 1997*, 144: „Antecessor vester Zuentibaldo duce impetrante Wichingum consecravit episcopum, et nequaquam in illum antiquum Pataviensem episcopatum eum transmisit, sed in quendam neoplitam gentem, quam ipse dux bello domuit et ex paganis christianos esse patavit.“

40 Nemožno preto prijať názor, že malo ísť o nejaké „misijné územie“, ako znenie listu pre(d)kladal *Ratkoš 1988*, 109. Porov. aj *Marsina 1993*, 532.

41 Klasifikovanie územia a jeho ľudí termínom *gens* v tomto prípade nemuselo nevyhnutne znamenať vyprofilovanie osobitnej etnicko-politickej jednotky. Ako upozorňuje *Denis Alimov 2015*, 261 pisateľ listu mohol aplikovať bežný termín, ktorý bol používaný v rámci súdobého „etnického diskurzu“

koš 1988, 109) alebo v Potisí (*Steinhübel* 2016, 213–214). No pravdepodobnejšie treba prijať lokalizáciu na území Slovenska v širšom okolí Nitry (*Labuda* 1988, 143–145; *Třeštík* 2001, 124–125; *Lysý* 2014, 97–101). Vzhľadom na osobu Vichinga, ktorého vďaka privilegiu Jána VIII. *Industriae tuae* z r. 880 vieme bezpečne spojiť s vytvorením biskupstva v Nitre (*MMFH III*, 205), musel bavorský episkopát písať práve o Nitriansku. No aj bádatelia, ktorí síce na jednej strane pripustili, že v liste zostal zachytený údaj o podmanení si kmeňa v oblasti Nitry, na strane druhej jednoznačne odmietajú chronologickú hodnovernosť uvádzanej udalosti, keď tvrdia, že bavorskí biskupi v texte zamenili osoby moravských kniežat, pretože „Nitriansko predsa dobyl už Mojmír I.“ (*Lysý* 2014, 98, rovnako už *Třeštík* 2001, 116, 131; porov. aj *Rapant* 1974, 50–51, pozn. 12).⁴² Avšak takéto konštatovanie zostáva apriórny postulovaním inak nedoloženej udalosti, keďže podľa našich vedomostí ani jeden prameň neobsahuje akúkoľvek zmienku o Mojmírovej(!) expanzii. Naopak, *Theotmarov list*, síce tendenčný, ale v tejto veci zrejme dobre informovaný⁴³ hovorí pomerne jasne – Svätopluk si vojensky podmanil územie, kde bol práve ním ustanovený ako biskup Viching.⁴⁴ Takáto interpretácia sa môže zdať prekvapivá (obdobný výklad predmetnej pasáže už navrhol *Bowlus* 2009, 325–327⁴⁵), no ak odmietneme možnosť pisateľovej kontaminácie s Mojmírom, potom sa dá pripustiť, že text podáva autentické svedectvo. Vedia nás k tomu aj skutočnosť, že dve vzájomné nezávislé historické tradície z vrcholného stredoveku spájajú násilné získanie regiónu v okolí Nitry práve so Svätoplukom.

V prvom rade ide o notorickú pasáž z *Kroniky Čechov* od Kosmasa († 1125). Pražský dekan, ktorý niekedy koncom 11. storočia navštívil Ostrihom, si zrejme na svojej ceste Uhorskom vypočul (pravdepodobne od ľudí žijúcich na juhozápadnom Slovensku) dlhodobo tradované ľudové rozprávania o Svätoplukovi (*Kučera* 1977, 228–229; *Steinhübel* 2016, 262–263). Tieto dve odlišné povesti včlenil do svojho kronikárskeho diela. Kosmas pri rozprávaní o dávnom „kráľovi Moravy“ tak v prvej knihe okrem iného uvádza, že Svätopluk sa podujal na pokánie v Zoborskom kláštore, keďže sa zachoval nespravodlivo voči cisárovi Arnulfovi, pretože „podrobil si nielen Čechy, ale aj iné krajiny odtiaľto až k rieke Odre a odtiaľ smerom do Uhorska až k rieke Hron.“⁴⁶ Územie na dnešnom Slovensku si mal Svätopluk podľa textu kroniky mocensky podmaniť (*subiugarat*), čím podľa Kosmasa konal nespravodlivo a „nepamätajúc na dobrodenie“ cisára Arnulfa. Je zjavné, že postava Arnulfa tu v prvom rade slúži Kosmasovmu naratívu o obmedzeniach panovníckej moci, a teda aj širším zámerom jeho autorskej koncepcie dejín Čechov (*Třeštík* 1968, 155–183; *Wiboda* 2019, 95). Pri tejto pasáži pražský dekan nepochybne vychádzal z Reginona z Prümu, ktorý začiatkom 10. storočia zaznamenal reálne Arnulfove postúpenie Čiech moravskému kniežat'u (*Regin. chron. ad a. 890*, ed. *Kurze* 1890, 134). Kosmas práve túto udalosť zjavne chápal ako spomenuté cisárovo dobrodenie (*beneficium*). Čo však Regino nenapísal, a čo sa mohol Kosmas dozvedieť azda od obyvateľov Uhorska (*Steinhübel* 2016, 277), bola práve tradovaná alebo inak zistená informácia o Svätoplukovom zabratí území od Odry po Hron. V texte *Kroniky Čechov* tak zostala *expressis verbis* zachytená vzácna správa o tom, že územia siahajúce po riekou na strednom Slovensku pričlenil Svätopluk k svojej doméne.

Podobne ako pri *Theotmarovom liste*, ani Kosmasove tvrdenie väčšinu bádateľov nepresvedčilo a hodnovernosť informácie – tak ako je zaznamenaná v *Kronike Čechov* – historiografia odmieta. Zvyčajným vysvetlením je tvrdenie, že

pre označenie bližšie neznámeho územia a jeho obyvateľstva.

42 Tvrdenie prameňa o Svätoplukovom dobytí Nitry býva hodnotené ako problematické. Herwig Wolfram považuje v svojom vydaní *Theotmarovho listu* uvedenie Svätopluka I. v predmetnej vete za dôsledok autorskej nevedomosti alebo kalkulácie („Unkenntnis oder Berechnung“) *Wolfram* 2012, 236. Obe možnosti nie sú príliš presvedčivé. Svätopluk bol predsa súčasníkom Theotmara a významným aktérom pôsobiacim v bezprostrednom okolí Bavorska. Ťažko preto hovoriť o nevedomosti bavorského kléru. Vzhľadom na údajné úmyselné zavádzanie prameňa nie je vôbec jasné, akým bavorským záujmom/nárokom by napomáhalo vykonštruované tvrdenie o Svätoplukovom dobytí Nitrianska. V tomto ohľade sú úvahy *P. Baláža* 2015 iba sotva pravdepodobné a autorom de facto fabulované nad rámec prameňov.

43 Viching pôsobil po odchode z Nitry (pred r. 891? k tomu *Zavadil* 2007) v Bavorsku a dokonca krátko pred spísaním prameňa aj ako formálne neuznaný biskup Pasova (898 – 899). Pasovský biskup Richard (Richarius) spomínaný v intitulácii *Theotmarovho listu* určite aspoň v hrubých obrysoch disponoval vedomosťami o pôsobení svojho nelegitímneho predchodcu v jeho predošlej funkcii nitrianskeho biskupa. Nehovoriac už potom o salzburskom arcibiskupovi Theotmarovi, ktorý v roku 899 Vichinga osobne obvinil z protiprávneho držania biskupského stola v Pasove (*Lošek* 1997, 57–58; *Třeštík* 2001, 120). Javí sa preto ako nepravdepodobné, aby si autori listu pri zmienke o vzniku novej Vichingovej diecézy na Svätoplukom dobytom území zamenili známeho súčasníka Svätopluka († 894) s dávno nežijúcim Mojmírom I.

44 Skutočnosť, že Viching bol nominantom Svätopluka potvrdzuje bula *Industriae tuae*.

45 Hlavným cieľom argumentácie Ch. Bowlusa je najmä neudržateľná lokalizácia Svätoplukovho panstva do juhovýchodnej Panónie. V súčasnosti už aj inak skeptickejší mimoeurópski bádatelia súhlasia (*Curta* 2019, 116), že názory I. Bobu, M. Eggersa a Ch. Bowlusa o alternatívnej polohe mojmirovej Moravy neboli správne.

46 *Cosmae Pragensis Chronica Boemorum* I 14, ad a. 894, ed. B. *Bretbolz* 1923, s. 32–33: „Sed re vera tum in se ipsum reversus, cum recognovisset, quod contra dominum suum imperatorem et compatrem Arnolfum iniuste et quasi in memor beneficii arma movisset, qui sibi non solum Boemiam, verum etiam alias regiones hinc usque ad flumen Odram et inde versus Ungariam usque ad fluvium Gron subiugarat...“ Preklad z *MMFH I*, 201 interpretuje text *qui sibi* [Svätopluk]...*subiugarat* v zmysle: „...Arnulf, ktorý uweľ v jeho [Svätoplukove] područí“. Takéto riešenie bolo použité zrejme aj preto, že staršie bádanie nepripúšťa, že Svätopluk uvedené územia reálne dobyl (pozri nižšie). Podľa takého prekladu mal Arnulf vlastne moravskému panovníkovi územia od Odry po Hron, podobne ako Čechy, iba postúpiť.

Kosmas prebral určenie východnej hranice Svätoplukovho novo získaného územia z neskorších udalostí. Rieka Hron by tak mala byť spomenutá preto, že až sem zasiahlo ťaženie českého kniežat'a Břetislava I. z r. 1042 (komentár L. E. Havlíka v *MMFH I*, 201, pozn. 4; porov. *Marsina 1971*, 100). Takýto výklad však pôsobí násilné, keďže Břetislavova výprava do Uhorska z roku 1042 (spoločne s kráľom Henrichom III.) mala iba krátkodobý charakter, pričom nakoniec skončila neúspechom (*Žemlička 1997*, 64; *Lysý 2004*, 463). Břetislava preto nemožno spájať s reálnym teritoriálnym ziskom v Uhorsku. Nehovoriac o tom, že takáto možnosť následne pripúšťa rozporné a protirečiacie výklady u samotného Kosmasa, ktorý by tak zámerne alebo z nevedomosti(?) zamieňal Svätoplukove územné zisky s údajným premyslovským podmanením si arpádovského Nitrianska. Pražský dekan totiž v svojej kronike ťaženie svojho obľúbencu Břetislava do (severného) Uhorska – ktoré v konečnom dôsledku nebolo úspešné – z pochopiteľných dôvodov nespomína.⁴⁷ Ak by sme aj pripustili, že Břetislavovi I. (a Henrichovi III.) sa nakrátko podarilo mocensky podmaniť územia po rieke Hron (*Ratkoš 1988*, 56; *Musil 2017*, 265),⁴⁸ aj tak je veľmi nepravdepodobné, aby autor *Kroniky Čechov* – pre ktorého bol práve tento Přemyslovec „novým Achillom“ (*Chronica Boemorum II 1*, ed. *Bretholz 1923*, 81) – na jednej strane explicitne nespomenul takúto skutočnosť, no na strane druhej o nich vedel, ale pripísal ich Svätoplukovi. Ešte nepravdepodobnejšia sa javí byť možnosť, že namiesto odrazu skutočnej situácie v 9. storočí, ide o Kosmasom (alebo jeho zdrojom) prenesené reálie zo storočia nasledujúceho, a teda z vôbec nie bezpečne preukázaného zabratia západného Slovenska kniežat'om Vratislavom I. alebo Boleslavom I. po r. 955 (*Chaloupecký 1923*, 37–38; *Steinhübel 2016*, 249, 309–311; k tomu kriticky *Trěštlík 2000*, 52, pozn. 41; *Musil 2017*, 263).⁴⁹ Skutočnosť, že predošlé bádanie hľadalo pre Svätoplukov zábor územia po rieke Hron iných panovníkov než toho, ktorého priamo uvádza samotný prameň, nepochybne vyplynula aj z častého presvedčenia (novšie *König 2017*, 11), že Kosmasov údaj v tomto prípade nemôže byť správny, keďže podľa tradičného výkladu patrili územia na západnom Slovensku k moravskému kniežatstvu už od čias Mojmirá.⁵⁰ Rovnaký problém možno pozorovať aj pri doterajšom posudzovaní ďalšej vrcholnostredovekej kronikárskej tradície, ktorá umožňuje spájať Svätopluka so ziskom územia Nitrianska.

Druhým svedectvom z mladšieho obdobia, vzdialeným v čase vyše 300 rokov, je zmienka z Anonymovho diela *Gesta Hungarorum*. Kronika síce vznikla až okolo roku 1200, no preukázateľne (a neprekvapivo) čerpala zo starších písomných prameňov aj z ústne tradovaných príbehov (*Kučera 1977*, 223–226; *Steinhübel 2016*, 269, 272–276; *Rady-Veszprémy 2010*, xxvii–xxi). Jedným z takýchto ľudových rozprávání, ktoré inšpirovali Anonyma, bola aj povest' o dobytí mesta Nitra útočiacimi oddielmi staromaďarského kniežat'a Arpáda. V súvislosti s rozprávaním o prvej konfrontácii medzi vojskami Arpádových vojvodov a obyvateľmi Nitry podáva kronikár určitý obraz udalostí zo začiatku 10. storočia, v istom momente však spomenie aj konkrétnu udalosť z dávnejšieho obdobia. Na jednom mieste tak prameň uvádza, že vyslaní zvedovia „spozorovali, že sa im obyvatelia onej krajiny, Slovania a Česi, stavajú s pomocou kniežat'a Čechov na odpor, pretože po smrti kráľa Attilu kniežata Čechov obsadil krajinu, ktorá leží medzi Váhom a Hronom od Dunaja až k rieke Morave, a spojil ju v jedno vojvodstvo, pričom v tej dobe sa z milosti kniežat'a Čechov stal nitrianskym kniežat'om Zobor.“⁵¹ Anonymova kronikárska relácia je oproti Kosmovmu rozprávaniu nie len odlišná, ale na prvý pohľad aj nejednoznačnejšia, keďže síce priamo nespomenie Svätopluka, ale iba vágne uvedie akési kniežata Čechov (*dux Boemorum*). Pasáž je však o to zaujímavejšia, že predovšetkým popisuje územné a správne zjednotenie oblasti, ktorú chápeme ako Nitriansko. To sa malo podľa Anonyma udiat' až po obsadení krajiny – vymedzenej Váhom, Hronom

47 Výpravu inicioval senior Břetislava I. kráľ Henrich III., ktorý zasa mal v záujme poraziť uhorského kráľa Samuela Abu a dosadiť zosadeného a vyhnaného kráľa Petra Orseola, čo sa spojeným ríšsko-českým vojskám podarilo až po bitke pri Menfó v roku 1044. Ešte v roku 1042, po relatívne skorom odchode česko-ríšskych vojsk z Nitrianska, Samuel Aba vyhnal nakrátko dosadeného arpádovca Domoslava (?) a usporiadal pomery severne od Dunaja opäť podľa svojich predstáv.

48 O Henrichovom a Břetislavovom ťažení, počas ktorého ľahko zlomil odpor miest ležiacich až po Hron sa dozvedáme, na rozdiel od Kosmasa, zo správ ríšskych letopisov: *Annales Althabenses maiores*, MGH SS rer. Germ. IV, ed. *Edmund L. B. von Oefele 1891*, 31–32 a *Chronicon Herimanni Augiensis ad a. 1042*, MGH SS V, ed. *Georgius H. Pertz 1849*, 124.

49 Tu platí rovnaká výhrada ako pri dôvodení Břetislavom I.: prečo teda Kosmas o Vratislavovom alebo Boleslavovom podmanení Nitrianska nepíše, ale pri opise povesti o Svätoplukovi údajne práve pod vplyvom reálií z 10. storočia kontaminuje vlastný výklad, resp. obsah povesti, s ktorou sa stretol v Uhorsku?

50 Aj napriek kritickému hodnoteniu mnohých Kosmasových chronologických a faktických údajov, ktoré často nemusel preberať zo starších prameňov celkom správne (*Trěštlík 1968*, 60–64) alebo ich dokonca úmyselne prispôboval autorskému zámeru (*Sláma 2006*), nevidíme relevantný dôvod prečo by táto konkrétna pasáž mala byť kontamináciou inak nesúvisiacich chronologických udalostí (Svätoplukove a Břetislavove (?) výboje).

51 Anonymi Bele regis notarii Gesta Hungarorum XXXV: De Nitria civitate, ed. a trans. *M. Rady – L. Veszprémy 2010*, 76: „Qui cum velocissimo cursu venissent usque ad rivulum Turmas, ubi descendit in rivulum Nytre, viderunt habitatores illius provincie Sclavos et Boemos eis obsistere cum adiutorio ducis Boemorum, quia mortuo Athila rege terram, que iacet inter Wag et Gron a Danubio usque ad fluvium Morava, dux Boemorum sibi preoccupaverat et in unum ducatum fecerat et tunc tempore per gratiam ducis Boemorum dux Nitriensis factus erat Zubur.“

a Dunajom – oným kniežat'om Čechov.⁵² Koho mal autor na mysli, a čo možno z tejto pasáže vyvodit' o potenciálnom sformovaní veľkomoravského Nitrianska?

Postava nášho záhadného kniežat'a býva v literatúre už len podľa názvu stotožňovaná prevažne s Břetislavom I. alebo iným Přemyslovcom (komentár L. Havlíka v *MMFH I*, 226; *Musil 2004*, 443).⁵³ Vyššie sme zdôraznili, že Břetislavove vojenské akcie severne od Dunaja mohli byť iba ťažko motiváciou k spájaniu jeho osoby s reálnym dobytím území siahajúcich po Hron. Z hľadiska historickej doby, o ktorej referuje pasáž v *Gesta Hungarorum*, je omnoho pravdepodobnejšie uvažovať práve o 9. storočí. Vyplýva to už len z Anonymovej koncepcie starších dejín, pretože Attila je v jeho podaní jediným menovaným panovníkom (predkom Arpáda), po ktorom zrejme úmyselne neuvádza nijakých vládcov na strednom Dunaji a v Panónii, keďže by narušali jeho legendárnu genealógiu Arpádovcov. Jediných ďalších panovníkov či lokálnych vodcov, ktorých náš kronikár spomína, môžeme spájať až s 9. stor., resp. so začiatkom 10. stor., pričom ide práve o pololegendárneho Salana, Morouta, Menomorouta, ako aj o knieža Čechov, ktorých fiktívne postavy do výraznej miery autor odvodil z mocenských reálií mojmírovej doby (*Steinhübel 2016*, 283–285, 323; *Hudáček 2016*, 12–19). Čo sa týka kniežat'a Čechov, ktorému Anonym pripisuje ovládnutie oblasti medzi Váhom, Hronom a Dunajom, ak neprijmeme nie úplne presvedčivú možnosť o přemyslovskom vládcovi, tak väčšina indícií ukazuje práve na Svätopluka.

Predovšetkým to vyplýva zo samotného textu, a to aj napriek tomu, že etnonym „Moravania“ sa v kronike nevyskytuje. Z kontextu rozprávania je ale jasné, že „Čechmi“ mal Anonym na mysli práve Moravanov 9. storočia (*Bartoňková 1965*, 268–270; *König 2016*, 182). Autor kroniky totiž snažiac sa vykresliť udalosti z čias staromaďarského „zaujatia vlasti“, hojne využíval toponymá – a do istej miery aj etnonymá – zo svojej súčasnosti (*Musil 2004*; *Radý-Veszprémy 2010*, xxvii), preto aj pomenovanie Čechov (*Boemi*) očividne preniesol na dávnych Moravanov. Vyplýva to aj z porovnania podobných naratívov u mladšieho uhorského kronikára Šimona z Kézy, ktorý namiesto Čechov písal v podobných súvislostiach o „Mézanoch“ (*Messiani*), pričom v texte zjavne išlo o Moravanov (*MMFH I*, 264, 266; pozri aj komentár D. Kalhousa a Z. Měřínského v reedícii *MMFH I 2019*, 1177). Pri bližšom pohľade sa preto pomerne jasne potvrdzuje konštatovanie Dáše Bartoňkovej (1965, 268), že ako *dux Boemorum* „ovšem není mýnen nikdo jiný než Svätopluk“. Aj napriek tomu, že Anonymove rozprávania nemožno považovať za hodnoverný popis udalostí z 9. a 10. storočia (k tomu *Ratkoš 1983*; *Musil 2004*), jeho text prinajmenšom dokazuje, že ešte aj na konci 12. storočia pretrvávala „domáca“ tradícia (*Kučera 1977*), ktorá spájala dobytie území na východ od Váhu s mocným kniežat'om Moravanov („Čechov“). Aj keď anonymný notár uhorského kráľa Bela bližšie nešpecifikuje meno tohto kniežat'a, usudzujeme, že ide o ohlas reálnej historickej udalosti z čias Svätopluka I.

Hranice územia Nitrianska vymedzené Anonymom – ak ich nebudeme chápať doslovne a v modernom zmysle slova, ale v súdobom kontexte (porov. *Jaspert 2007*) – predsa len nemusia mať príliš ďaleko od reality 9. storočia. V tomto smere môže byť zaujímavé chápanie hraníc kmeňového územia (starých) Moravanov, tak ako ich vyjadrila neskorostredoveká moravská tradícia. Moravský kompilátor Augustín zvaný Käsensbrot niekedy po r. 1499 zostavil katalóg olomouckých biskupov, kde okrem iného včlenil historizujúcu zmienku o pokrstení kmeňa dávneho moravského kráľa Svätopluka. Stojí za pozornosť, že olomoucký a brniansky prepoš a kancelár napísal, že Svätoplukovi Moravania obývali územia medzi Vislou, Dunajom a Váhom(!) (*Augustini Olomucensis Catalogus episcoporum Olomucensium*, 1511, A3).⁵⁴ Bol to zrejme práve Augustín, kto ako jeden z prvých prepojil Moravanov 9. storočia s antickými Markomanmi (*Wiboda 2010*, 16–17). O niečo neskôr spojil Markomanov s dejinami mojmírovej Moravy aj Václav Hájek z Libočan (*Kronika česká 11*, ed. *Flajšhans 1918*, 50–51). Český kronikár síce takmer 30 rokov po Augustinovi pri opise hraníc dávnych Moravanov (bojujúcich s cisárom Augustom) výrazne popustil uzdu fantázii,⁵⁵ ale riekou Váh ako určitý limit „království Moravského“ vôbec nekonkretizuje. Je preto celkom pravdepodobné, že kým popis hraníc u českého literáta prvej polovice 16. storočia treba považovať najmä za historickú fikciu, tak práve olomoucká tradícia spísaná o niečo skôr moravským kancelárom Augustinom zafixovala cez priepasť storočí kolektívnu historickú pamäť, ktorá mohla vychádzať zo skutočností, že Váh v karolínskej dobe tvoril určitú hranicu mojmírovej

52 *Ján Steinhübel 2016*, 310–311 sa domnieva, že územie medzi týmito riekami tvorilo iba „malé Nitriansko“, čiže akési malé kniežatstvo fungujúce v 10. storočí v rámci maximalisticky chápaného (celého) Nitrianska.

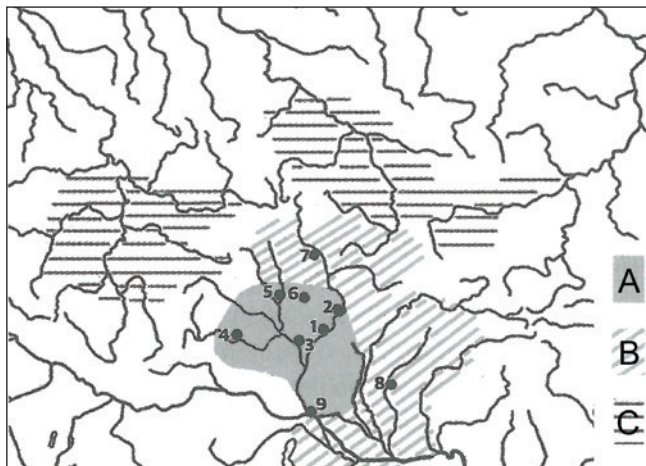
53 Pozri aj komentár D. Kalhousa a Z. Měřínského v novom vydaní *MMFH I 2019*, 227, pozn. 1177.

54 „...(*quae Vistula, Danubio ac Vago fluvio terminabatur*)...“. Cit. podľa viedenského vydania z r. 1511 (doplnená verzálka a čiarka pri slove *vistula*), dostupné na: <https://daten.digitalesammlungen.de/~db/0000/bsb00003657/images/>

55 Václav Hájek napr. písal o hraničiacich Moravanov v Trácii a pri Jadranskom mori.

moci (porovnaj obr. 2).⁵⁶ A to až dovtedy, dokým sa ju moravský panovník so svojimi vernými veľmožmi nerozhodli posunúť ďalej na východ.

Slovenská historiografia predpokladá územný rozsah Nitrianskeho kniežatstva na základe maximalistického priestorového vyčlenenia oblasti, ktorú mal údajne ovládať ústredný knieža z Pribinovho rodu, neskôr mladší Mojmírovec a následne v arpádovskom období ako „tretinu kráľovstva“ aj údelný vojvoda z kráľovského rodu (*Steinhübel* 2016). Územie veľkomoravského Nitrianska tak podľa slovenských bádateľov zaberalo takmer celé západné, stredné a aj značnú časť východného Slovenska,⁵⁷ avšak s výnimkou Bratislavskej brány, Záhoria, prípadne bez Žitného ostrova (novšie a opatrnejšie *König* 2017, 21–23, obr. 3). Takýto predpoklad by umožňoval uvažovať o kniežati s nadregionálnou pôsobnosťou a význačným mocenským postavením, ktoré si udržiaval už od začiatku 9. stor. a ktorý by tak mal aj na podmienky raného stredoveku ovládať pomerne rozsiahle územie. Centralizovanejšia správa a socioekonomická súdržnosť tejto oblasti, eventuálne zjednotenej pod osobou ústredného vodcu (kniežaťa) s centrom pod Zoborom, však nie je doložená v nijakej súdobej písomnej zmienke, pričom dlhoročný archeologický výskum Nitry tento predpoklad dostatočne nepotvrďuje. Osoba „nitrianskeho kniežaťa“ tak zostáva skôr určitým historiografickým modelom, ktorý však rozhodne nemusí byť jediným možným vysvetlením mocenskej organizácie týchto regiónov. Na základe (viacznačných) indícií v podobe dvoch pomenovaní Moravanov v texte tzv. *Bavorského geografa* (*Marbarii a Merebani: MMFH III*, 287), alebo aj vďaka údaju o akomsi na vieru obrátenom kmeni (*neophitam gentem*) z *Theotmarovho listu*, nie je vylúčené, že na území Slovenska už niekedy v 9. storočí skutočne jestvovalo osobitité politicko-etnické spoločenstvo (novšie *Ljyý* 2014, 106; *König* 2017, 9).⁵⁸ Avšak, či k potenciálnemu „kmeňu“ odlišnému od Moravanov treba zaradiť aj komunity žijúce na západ



Obr. 2. Predpokladaný územný rozsah mojmiróvskej Moravy okolo r. 890 (podľa *Wiboda – Macháček* 2019, fig. 4.1, 96, upravené). Jadro moravskej domény na východe autori vymedzujú rámcovo riekou Váh. A – dedičná drážava, B – bezprostredne spravované oblasti, C – závislé územia pod mojmiróvskym vplyvom.

Fig. 2. The presumed territorial extent of Mojmir's Moravia around 890 A. D. (after *Wiboda – Macháček* 2019, fig. 4.1, 96, modified). The authors delimited the eastern border line of Moravia by the river Váh. A – hereditary lands, B – directly controlled territories, C – dependent areas or territories under Mojmirids influence.

⁵⁶ V tejto súvislosti môže byť pre budúce bádanie zaujímavé znova zhodnotiť aj opis hraníc pražskej diecézy v listine cisára Henricha IV. z roku 1086. Text sa zachoval v Kosmovej kronike a v odpise z 13./14. storočia (pozri *Marsina* 1971, 89–104; regest s textom opisu hraníc v *CDS I*, č. 60). Obsah písomnosti sa síce podľa Kosmasa viaže k dobe sv. Vojtecha, no nie je vylúčené, že uvádzané vymedzenie pražskej diecézy vyjadrovalo zároveň nárok na územie Metodovho moravského biskupstva (*Rapant* 1974, 49–50, 52). V texte sa tak pri opise hraníc pražskej diecézy uvádza nielen „provincia, ktorej meno je Váb“, ale taktiež sa rieka Váh spomína o niekoľko riadkov nižšie ako východná hranica regiónu Moravia (*Chronica Boemorum II* 37, ed. *Bretbolz* 1923, 138). Za upozornenie na text listiny patrí naša vďaka D. Kalhousovi.

⁵⁷ Hranice veľkomoravského Nitrianska v rámci priestoru súčasného západného a stredného Slovenska vymedzujú napr. *Marsina* 1997, 7–8; *Ruttkey* 2012; *Steinhübel* 2016, 188–192, pričom ojedinelá nebola ani predstava, že Nitrianske kniežatstvo zasahovalo až na východné Slovensko (*Ratkoš* 1988, 56–58; *Homza* 2009, 127–128). Súhrnný prehľad názorov slovenského bádania na rozlohu Veľkej Moravy a Nitrianska poskytuje *Ivančí* 2014. Pre slovenskú historiografiu zostáva osobitnou témou otázka územného rozsahu Nitrianska (chápaného ako „historické Slovensko“ alebo „Sclavinia“) v politickom rámci arpádovského Uhorska 10.–11. storočia. Maximalistický rozsah tzv. nitrianskeho údelného vojvodstva ako predpokladaného autonómneho arpádovského údelu, resp. tzv. tretiny kráľovstva sa v súčasnosti zakladá najmä na spornej interpretácii údajov o južnej hranici územných ziskov Boleslava I. Chrabrého z prvej tretiny 11. storočia a na arbitrárnom čítaní nie práve spoľahlivej Uhorsko-poľskej kroniky z 13. storočia (*Homza* 1999; *Steinhübel* 2016, 386–387, 391–400). Maďarské bádanie naopak oblasť starého komitátu Nitra vníma ako jednu zo súčastí širšieho uhorského vojvodstva, teda nie ako samotnú „tretinu kráľovstva“, ale jej časť (porov. najnovšie *Bagi* 2017, 96–107 a passim).

⁵⁸ Pri interpretácii etnoným z *Bavorského geografa* sa však nie vždy zohľadňuje možnosť, že jedno z pomenovaní Moravanov môže byť až mladšou vsuvkou z neskoršej redakcie textu, snáď po r. 882 (k tomu *Ratkoš* 1988, 55; *Wiboda* 2014, 46), čo by iba potvrdzovalo teritoriálny nárast mojmiróvskej Moravy počas druhej polovice 9. storočia, keďže autor pripísal druhým Moravanom takmer trojnásobný počet civitates. V prípade „neophitam gens“ z *Theotmarovho listu* platí poznámka D. Alimova, že mohlo ísť aj o etnickú interpretáciu autorov textu (pozri vyššie pozn. 41). V posledných rokoch nekritické bádanie, snažiace sa dokazovať existenciu osobitného kmeňa so „slovenským povedomím“ vedie k nepresvedčivému opakovaniu tiež J. Stanislava a P. Ratkoša o kmeňovej osobitosti tzv. naddunajských Slovienov. Naposledy *Baláž* 2016; *Homza* 2018. Tieto staronové názory svojvoľne a bez akýchkoľvek pochybností prisudzujú rozličným komunitám sídlilcom na území Slovenska, dokonca ešte pred 9. storočím, povedomie o „druhostupňovej“, nadkmeňovej slovanskej identite a zároveň aj povedomie o špecifickej regionálnej slovanskej/slov(í)enskej identite. Podľa P. Baláža (2016, 7) by

od Váhu ostáva otázne. Zatiaľ asi nemožno vylúčiť, že východnejší región medzi Váhom, Hronom a Dunajom tvoril mocenský celok iba do obmedzenej miery. Navyše spoločenstvá na súčasnom strednom a východnom Slovensku, ktoré boli azda charakteristické nižšou mierou sociálnej diferenciacie a autarkným životným štýlom, mohli podliehať skôr regionálnym vodcom a lokálnym centrom. Zároveň netreba zabúdať, že mocenské pričlenenie široko vymedzeného územia popisovaného v literatúre (nie v prameňoch) ako Nitriansko k doméne Moravanov (už) počas prvých dvoch tretín 9. storočia nie je bezpečne dokázané.

6. Záver

Analýza hore uvedených pramenných zmienok a interpretácia archeologických zistení naznačujú, že sformovanie rozsiahlejšieho teritoriálneho celku s potenciálnym centrom v Nitre, ktoré Anonym omnoho neskôr nazval *ducatus*, sa udialo až v súvislosti s ozbrojenými aktivitami moravského Svätopluka. Nízka koncentrácia archeologických nálezov (nielen) honosného šperku na západnom a strednom Slovensku nedokladá (zatiaľ?) príliš bohatú elitu v prvej polovici 9. storočia a skôr dáva tušiť, že vnútorná mocenská a spoločenská organizácia týchto regiónov nemusela byť natoľko komplexná a stratifikovaná, ako napr. na Morave. Počas 9. storočia niektoré prejavy materiálnej kultúry (ale aj sakrálna architektúra) pravdepodobne prenikali do východnejších oblastí stredného Podunajska iba postupne a s relatívnym oneskorením. Na územiach, ktoré sú tradične stotožňované s Pribinovým a následne „veľkomoravským“ Nitrianskom by sme teda mohli pripustiť existenciu menej sociálne diferencovaných komunít s nižším stupňom politickej hierarchizácie, než v prípade aglomerácií a mocenských centier etablujúcich sa už v období okolo konca 8. storočia (Staré Město, Mikulčice, Brno–Staré Zámky, Bratislava a okolie?). Bohatou materiálnou kultúrou doložené formovanie mocenských elít je možné identifikovať v Čechách a najmä na Morave, čiže v kontaktných zónach karolínskeho sveta. Populácie na juhozápadnom Slovensku, ktoré boli do prelomu 8. a 9. storočia o niečo pevnejšie zžité s Avarským kaganátom a jeho kultúrou, sa zrejme politicky a sociálne stratifikovali až relatívne neskôr. Tým pádom by v budúcnosti bolo možné pokúsiť sa prehodnotiť doterajšie predstavy o jadre (Veľkej) Moravy. Na rozdiel od predpokladania veľkorysého územného rozsahu Nitrianskeho kniežatstva by sa naopak dalo uvažovať o regionálnom celku pri Bratislavskej bráne a v okolí Malých Karpát a ďalšom mocenskom stredisku na Považí, pričom tieto mohli tvoriť už od prvých decénií 9. storočia súčasť moravskej domény. Samotné Nitriansko (kniežatstvo?) – siahajúce možno na východe niekde po Hron a na juhu po Dunaj – nemuselo byť ešte v časoch Mojmíra I. a Pribinu (neistá spojitosť s Nitrou) ani mocensky integrované do mojmiróvskeho kniežatstva. Rieka Váh by potom nemusela byť nutne vnímaná ako centrálna os veľkomoravského Nitrianska, ale skôr ako hranica kniežatstva Moravanov do vlády Svätopluka.

Príloha:

SÚPIS HROBOV

Súpis obsahuje hroby so ženským honosným šperkom a s gombíkmi. Hroby s bohatými kolekciami, ktoré obsahujú minimálne dva páry náušnic a pár gombíkov, sú označené tučnými číslicami.

MORAVA:

STARÉ MĚSTO „NA VALÁCH“ (*Hrubý 1955*), hroby č.:

12b/AZ, 13/AZ, 33/AZ, 69s/AZ, 83/AZ, **106/AZ**, 121/AZ, 329/AZ, **5/48, 15/48, 22/48, 24/48, 25/48, 26/48**, 33/48, 76/48, 108/49, 119/49, 129/49, 174/49, 205/49, 239/49, **251/49**, 252/49, **253/49**, 281/49, **282/49**, 284/49, 286/49, 290/49, **298/49, 299/49, 317/49, 323/49**, 345/49, 14/50, 50/50, 51/50, 70/50, 103/50, 123/50, 124/50, 144/50, 151/50, 162/50, 167/50, **178/50, 191/50**, 2/51, 37/51, 40/51, 65/41, 83/51, 87/51, 95/51, 97/51, 105/51, 117/51, **122/51, 132/51**, 145/51, 148/51, 157/51, **167/51**, 174/51, 189/51, **193/51**, 195/51, **196/51, 200/51**, 202/51, 236/51, 252/51, 258/51, 277/51, 281/51

STARÉ MĚSTO „ŠPITÁLKY“ (*Poulik 1955*), hroby č.:

1, 2, 13A, 15, 24

UHERSKÉ HRADIŠTĚ „SADY“ (*Galuska 1996*), hroby č.:

19/59, 86/59, 103/59, 173/59, **209/59**, 86/60, **87/60**

BŘECLAV-POHANSKO, PRVÝ KOSTOL (*Kalousek 1971*), hroby č.:

9, **38**, 43, 54, **63, 67**, 70, 92, 84, 96, **97, 99**, 127, 134, **135**, 136, 141, 153, **158**, 178, **197**, 205, 225, 230, **256, 262**, 270, 330, 336, 342, 344, 394

BŘECLAV-POHANSKO, ROTUNDA (*Macháček – Dresler – Přichystalová – Sládek 2016*), hroby č.:

52, 82, 103, 120, 132, 136, **143**, 171

MIKULČICE, 2. KOSTOL (*Poulik 1957*), hroby č.:

1, 4, 44, 50, 51, 64, 65, 67, 69, 71, 76, 85, 95, 97, **98**, 100, 102, 104

MIKULČICE, 3. KOSTOL (*Klanica – Kavánová – Kouřil – Ungerma 2019*), hroby č.:

170, 216, 240, 250, 292, 300, **318**, 322, **328**, 335, 343, 349, 364, 366, 380, 396, 398, 424, 425, 427, 437, 440, 451, 452, 453, 454, 459, 465, 469, **470**, 471, 472, 475, 473, 478, 488, 498, 504, **505**, 508, 510, **512**, 522, 525, 531, 540, 549, 550, 553, 557, 567, 569, 580, 588, 589, 592, 625, 659?, 662, 675, 680, 685, 825, 987, 988, 1181, 1182

MIKULČICE, 6. KOSTOL (*Profantová – Kavánová 2003*), hroby č.:

6, 42, 43, 51, 94, **118**, 126, 152, **160**, 178, **183**, 190, 1479, 1481

MIKULČICE, 7. KOSTOL (*Kouřil 2010*), hrob č. 11

MIKULČICE, 12. KOSTOL (*Profantová – Kavánová 2003*), hroby č.:

1451, 1459, 1489, 1506, 1526

NECHVALÍN (*Klanica 2006*), hroby č.:

44, 46B, 55, 103, 128, 130

RAJHRAD (*Staňa 2006*), hroby č.:

70, 165, 166, 186, **461**, 466

RAJHRADICE (*Staňa 2006*), hroby č.:

27, 31, 66, 80, 96, 108, 112, 114, 134, **251**, 266

ČECHY:

KLECANY I (*Profantová a kol. 2010*), hroby č.:

2, 53

KLECANY II (*Profantová a kol. 2010*), hroby č.:

6, 28

KOLÍN, kniežací dvojhrob (*Košta – Lutovský 2014*)

LIBICE (*Koštová 2014*), hroby č.:

96c, 130, 134, 158, 159, 164, 245a, **268**

PRAHA – LUMBEHO ZAHRADA (*Frolík – Smetánka 2014*), hroby č.:

16, 31, 53, 74B, **81, 82, 84, 89, 99**, 100, 104, 108, **115**, 116A

PRAHA – ZA JÍZDARNOU (*Smetánka – Hrdlička – Blajerová 1973* a za informáciu a možnosť ju zverejniť ďakujem K. Tomkovej), hroby č.:

1/47, 15/51, 42/51, 11/83

STARÁ KOUŘIM (*Šolle 1966*), hroby č.:

48, 49b, 86, 89, 95, 96b, 97, **106, 110**, 112, 113a, **129**, 136, 139

ŽALOV (*Tomková a kol. 2012*)

Výskum J. A. Jíry (1912 – 1913):

11, 22, 31, 52, 53

Výskum I. Borkovského (1949 – 1952):

10, 44, 45, 65

Výskum 2003:

11, 14, 17

ŽELÉNKY (*Selenář 1985*), ojedinelá mohyla s tromi pohrebmi, jeden z nich s nesmierne bohatou výbavou

SLOVENSKO:

BÍŇA (*Holčík 1980; 1991*), hroby č.:

detský hrob z roku 1978 a **14**

BOROVCE (*Stašíková-Štukovská 1996*), hroby č.:

26, 35, 49, 145

ČAKAJOVCE (*Rejholková 1995*), hroby č.:

335, **426**, 449, 594, 770

DUCOVÉ (*Hanuliak 2004*), hrob č.:

1070, 1210, 1460

MUŽLA (*Hanuliak – Kolena – Kuzma 2012*), hroby č.:

35, 43A

NITRA – MIKOV DVOR (*Fusek 2008*), hroby č.:
14, 50, 53

ŠAĽA (*Hanuliak 1992*), hroby č.:
3, 18

POBEDIM II. (*Vendtová 1969*), hrob č.
48

TRNOVEC NAD VÁHOM (*Hanuliak 1992*), hroby č.:
330, 357

SPIŠSKÉ TOMÁŠOVCE (*Staščíková-Štukovská et al. 2006*), jeden ojedinelý
hrob

Zoznam použitých pramenných edícií

Anales Althabenses maiores. In: von Oefele, E. L. B. (ed.): Monumenta germaniae historica, Scriptorum rerum Germanicarum in usum scholarum separatim editi IV. Hannover 1891.

CDS I: Codex diplomaticus et epistolaris slovaciae I. Tom I. (Marsina, R., ed.). Bratislava 1971.

Cosmae Pragensis Chronica Boemorum. In: Bretholz, B. (ed.): Monumenta germaniae historica, Scriptorum rerum Germanicarum Nova series. Berolini 1923.

Chronicon Herimanni Augiensis. In: V. G. H. Pertz (ed.): Monumenta germaniae historica, Scriptorum (in folio). Hannover 1849.

Lošek, F. 1997: Die Conversio Bagoariorum et Carantanorum und der Brief des Erzbischofs Theotmar von Salzburg. Monumenta Germaniae Historica : Studien und Texte Band 15. Hannover.

MMFHI: Magnae Moraviae fontes historici. Tom. I. (D. Bartoňková et al., eds.), Brno 1967.

MMFHI 2019: Magnae Moraviae fontes historici. Tom. I (D. Bartoňková et al., eds.), [3. revidované a rozšírené vydanie]. Praha.

MMFHI III: Magnae Moraviae fontes historici. Tom. III. (D. Bartoňková et al., eds.), Brno 1969.

Rady, M. – Veszprémy, L. 2010: Anonymi Bele regis notarii Gesta Hungarorum: Anonymus and Master Roger. Central European medieval texts, vol. 5. Budapest, New York.

Václav Hájek z Libočan: Kronika česká. Flajšhans, V. (ed.) 1918: I. Úvod. r. 644—904. Doba Pohanská. Praha.

Pramene dostupné elektronicky

Augustini Olomucensis Catalogus episcoporum Olomucensium. 1511, Viedeň. [Dostupné na stránkach Bayerische Staatsbibliothek]: <https://daten.digitalesammlungen.de/~db/bsb00003657/images/>

Bibliografia

Alimov, D. E. 2015: В поисках «племени»: Посавское и Нитранское княжества в контексте этнополитической ситуации в славянском мире в IX в. [In search of a «tribe»: the Sava and Nitra principalities within the context of the ethno-political situation in the 9th-century Slavic world]. In: Исторический Формат 4, 246–273.

Bagi, D. 2017: Divisio regni : Országmegosztás, trónviszály és dinasztikus történetírás az Árpádok, Piastok és Přemys-

lidák bírodalmában a 11. és a korai 12. században. Pécs.

Baláž, P. 2015: Pseudokresťanskí Moravia, nitrianski neofyti a najkresťanskejší Frankovia. Konštantínove listy 8, č. 1, 14–24.

Baláž, P. 2016: Dobové zmienky o existencii a pomenovaní slovanského kmeňa v Nitriansku. Historický zborník 26, č. 1, 107–113.

Bartoňková, D. 1965: Uherské prameny o Velké Moravě. Sborník prací filosofické fakulty Brněnské university F 10, 267–276.

Bednár, P. 2006: Nitriansky hrad v 9. storočí. In: Pieta, K. – Ruttkay, A. – Ruttkay, M. (eds.): Bojná. Hospodárske a politické centrum Nitrianskeho kniežatstva. Nitra, 205–216.

Bednár, P. 2012: Nitra v časoch pôsobenia sv. Konštantína-Cyrila a sv. Metoda. In: Panis, B. – Ruttkay, M. – Turčan, V. (eds.): Bratia, ktorí menili svet – Konštantín a Metod. Bratislava, 145–156.

Bednár, P. – Ruttkay, M. 2018: Nitra and the Principality of Nitra after the Fall of Great Moravia. In: Kouřil, P. – Procházka, R. (eds.): Moravian and Silesian strongholds of the tenth and the eleventh centuries in the context of Central Europe. Brno, 229–243.

Belošević, J. 2007: Osvrt na karolinške mačeve tipa H sa šireg područja Dalmatinske Hrvatske: Rückschau auf karolinische Schwerter des Typus H aus dem Großraum des Dalmatinischen Kroatiens. Prilozi Instituta za Arheologiju u Zagrebu 24, 405–418.

Betti, M. 2014: The Making of Christian Moravia (858–882): Papal Power and Political Reality. Leiden, Boston.

Bialeková, D. 1977: Sporen von slawischen Fundplätzen in Pobedim (Typologie und Datierung). Slovenská archeológia 25, č. 1, 103–158.

Bialeková, D. 1980: Návrh chronológie praveku a včasnej doby dejinnej na Slovensku. Slovenské obdobie, Slovenská archeológia 28, č. 1, 211–221.

Böhm, J. 1941: Kronika objeveného věku. Praha.

Bowlus, Ch. 2009: Nitra : when did it become a part of the Moravian realm? Evidence in the Frankish sources. Early Medieval Europe 17 (3), 311–328.

Bláhová, M. – Frolík, J. – Profantová, N. 1999: Velké dějiny zemí Koruny české I: do roku 1197. Praha.

Budinský-Kriška, V. 1959: Slovanské mohyly v Skalici. Bratislava.

Cibulka, J. 1958: Velkomoravsky kostel v Modré u Velehradu a začátky křesťanství na Moravě. Praha.

Cooper, H. K. – Al-Saad, Z. 2015: Metal Jewelry from Burials and Socioeconomic status in rural Jordan in Late Antiquity. Mediterranean Archaeology and Archaeometry 15 (2), 81–99.

Curta, F. 2019: Eastern Europe in the Middle Ages (500–1300). Leiden, Boston.

Čilinská, Z. 1966: Slawisch-awarisches Gräberfeld in Nové Zámky. Bratislava.

- Čilinská, Z. 1973: Frühmittelalterliches Gräberfeld in Želovce. Bratislava.
- Čilinská, Z. 1975: Frauenschmuck aus dem 7.-8. Jahrhundert im Karpatenbecken. *Slovenská archeológia* 23, č. 1, 63–96.
- Dostál, B. 1965: Das Vordringen der grossmährischen materialen Kultur in die Nachbarländer. In: *Magna Moravia*. Praha, 361–417.
- Dostál, B. 1966: Slovanská pohřebiště ze střední doby hradištní na Moravě. Praha.
- Đurica, M. S. 1995: *Dejiny Slovenska a Slovákov*. Martin.
- Eilbracht, H. 1999: Filigran- und Granulationskunst im wikingischen Norden. Untersuchungen zum Transfer frühmittelalterlicher Gold- und Silberschmiedetechniken zwischen dem Kontinent und Nordeuropa. Köln-Bonn.
- Eisner, J. 1947: K dějinám našeho hradištního šperku. *Časopis národního musea* CXVI, 142–162.
- Fingerlin, G. 1974: Imitationsformen byzantinischer Körbchenohrringe nördlich der Alpen. *Fundberichte aus Baden-Württemberg* 1, 597–627.
- Freeden, U. 1979: Untersuchungen zu merowingerzeitlichen Ohrringen bei den Alamannen. *Bericht der römisch-germanischen Kommission* 60, 231–441.
- Frolík, J. – Smetánka, Z. 2014: Pohřebiště v Lumbeho zahradě na Pražském Hradě. Díl I. Katalog. Praha.
- Fusek, G. 2008: Die Nebenareale in der Struktur der großmährischen Burgstadt von Nitra. In: Boháčová, I. – Poláček, L. (Hrsg.): *Burg – Vorburg – Suburbium. Zur Problematik der Nebenareale frühmittelalterlicher Zentren*. Internationale Tagungen in Mikulčice VII. Brno 2008, 271–290.
- Galuska, L. 1996: *Uherské Hradiště–Sady. Křesťanské centrum říše velkomoravské*. Brno.
- Galuska, L. 2013: *Hledání původu. Od avarských bronzů ke zlatu Velké Moravy*. Brno.
- Hanuliak, M. 1992: Gräberfelder der slawischen Population im 10. Jahrhundert im Gebiet der Westslowakei. *Slovenská archeológia* 40, 243–308.
- Hanuliak, M. 2004: *Veľkomoravské pohrebiská. Pochovávanie v 9.–10. storočí na území Slovenska*. Nitra.
- Hanuliak, M. – Kolena, B. – Kužma, I. 2012: Základná antropologicko-archeologická charakteristika pohrebiska z prelomu 9. a 10. storočia v Mužle – Čenkova. *Študijné zvesti AÚ SAV* 52, 2012, 159–172.
- Harvát, M. 2019: Úteky, vyhnanci a renegáti na moravsko-bavorskom pohraničí v 9. storočí. *Forum Historiae* 13 (2), 40–58.
- Hayden, B. 1998: Practical and prestige technologies: the evolution of material systems. *Journal of Archaeological Method and Theory* 5, 1–55.
- Havlík, L. E. 1965: Politické osudy a zahraničné vzťahy Velké Moravy. In: Ratkoš, P. (ed.): *O počiatkoch Slovenských dejín*. Bratislava, 104–140.

- Holčík, Š. 1980:* Zist'ovací výskum v Bíni. Archeologické výskumy a nálezy na Slovensku v roku 1978. Nitra, 113–115.
- Holčík, Š. 1991:* Veľkomoravské pohrebisko v Bíni. Zborník slovenského národného múzea 85, Archeológia 1, 85–104.
- Homza, M. 1999:* Hranice nitrianskeho vojvodstva (kniežatstva) v poľských stredovekých kronikách. In: Marsina, R. (ed.): Nitra v slovenských dejinách. Martin, 63–78.
- Homza, M. 2009:* Politické dejiny Spiša do začiatku 14. storočia. In: Homza, M. (ed.): Historia Scepusii. Vol. I. Dejiny Spiša I. Bratislava, Krakow, 126–311.
- Homza, M. 2017:* Niekoľko slov o identite Slovanov, včera, dnes i zajtra. In: Hurbanič, M. –Zervan, V. (zost.): Byzantinoslovaca VI. Byzantologický seminár Alexandra Avenaria pri Katedre všeobecných dejín FiF UK v Bratislave, Bratislava, 86–113.
- Hrubý, V. 1955:* Staré Město. Velkomoravské pohřebiště „Na valách“. Praha.
- Hrušovský, F. 1939:* Slovenské dejiny. Turčiansky sv. Martin.
- Hudáček, P. 2016:* Castrum Salis : Severné pohraničie Uhorska okolo roku 1000. Bratislava.
- Hudáček, P. 2018:* Štefan I. a Boleslav Chrabrý. Obsadenie časti Uhorska podľa Galla Anonyma a Uhorsko-poľskej kroniky I. Historia Slavorum Occidentis 19 (4), 28–75.
- Chaloupecký, V. 1923:* Staré Slovensko. Bratislava.
- Chorvátová, H. 2004:* K relatívnej chronológii pohrebiska Staré Město v polohe „Na valách“, Acta historica neosoliensia 7, 199–235.
- Chorvátová, H. 2007:* Horizonty byzantsko-orientálneho šperku na tzv. veľkomoravských pohrebiskách, In: Turčan, V. zost.: Byzantská kultúra a Slovensko. Zborník Slovenského národného múzea Archeológia – Supplementum 2, Bratislava, 83–101.
- Chorvátová, H. 2008:* Gombíky s tepanou výzdobou. Zborník Slovenského národného múzea 102–Archeológia, 157–174.
- Chorvátová, H. 2009:* Kultúrno-historický význam „gombíkov“. Studia Medievalia Bohemica 1, 7–19.
- Chorvátová, H. 2015:* Chronológia ženského honosného šperku vo včasnom stredoveku a jeho historický význam. Nепublikovaná dizertačná práca, Praha.
- Chorvátová, H. 2018a:* Schmuckkollektionen an der mittleren Donau. In: Nowotny, E. – Obenaus, M. – Uzunoglu-Obenaus, S. (Hrsg.): 50 Jahre Archäologie in Thunau am Kamp. Festschrift für Herwig Friesinger. Archäologische Forschungen in Niederösterreich, Neue Folge Band 5. Krems, 125–137.
- Chorvátová, H. 2018b:* Následný alebo paralelný vývoj avarských a tzv. veľkomoravských pohrebísk. In: Csütörtöky, J. (ed.): Iuxta Danubium, Spravodaj podunajského múzea v Komárne 16. Komárno, 144–150.
- Chropovský, B. 1962:* Slovanské pohrebisko v Nitre na Lupke. Slovenská archeológia 10, č. 1, 175–240.

- Chropovský, B. 1995:* Prínos veľkomoravskej materiálnej a duchovnej kultúry do rámca európskej kultúry. Sborník prací Filozofické fakulty Brněnské univerzity/ Studia minora facultatis philosophicae Universitatis Brunensis E 40, 21–27.
- Illáš, M. 2017:* Niekoľko úvah o Pribinovi, Mojmiróvcoch a Veľkej Morave (príspevok k diskusií o včasnostredovekých dejinách Moravy a západného Slovenska). Moravský historický sborník: ročenka Moravského národného kongresu. Brno, 179–247.
- Ivanič, P. 2014:* Problematika polohy a rozlohy Veľkej Moravy v slovenskej historiografii. In: Vepřek, M. (ed.): Velká Morava a velkomoravská staroslovenština. Brno, 55–89.
- Jaspert, N. 2007:* Grenzen und Grenzräume im Mittelalter: Forschungen, Konzepte und Begriffe. In: Herbers, K. (ed.): Grenzräume und Grenzüberschreitungen im Vergleich- der Osten und der Westen des mittelalterlichen Latein Europa. Akademie-Verlag, Berlin, 43–70.
- Jurčević, A. 2011:* Nalazi ranokarolinškog oružja i konjaničke opreme u doba formiranja Hrvatske Kneževine, Starohrvatska prosvjeta III. serlja – svazak 38, 111–147.
- Kalbous, D. 2018:* Úvahy nad možnostmi poznání sociální struktury raně středověkého přemyslovského knížetství. Prachistorica 34/2, 29–82.
- Kalbous, D. (v tlači):* Moravia Under the Mojmirid Dynasty in the 9th Century : Political Power Units on the Peripheries of the Frankish Empire. Brno.
- Kalousek, F. 1971:* Břeclav-Pohansko. Velkomoravské pohřebiště u kostela. Brno.
- Klápště, J. 2005:* Proměna českých zemí ve středověku. Praha.
- Klanica, Z. 1970:* Velkomoravský gombík. Archeologické rozhledy 22, 421–445.
- Klanica, Z. 2006:* Nechvalín, Prušánky. Čtyři slovanská pohřebiště. Díl I. Brno.
- Klanica, Z. – Kavanová, B. – Kouřil, P. – Ungerman, Š. 2019:* Mikulčice die Nekropole an der dreischiffigen Basilika. Studien zum Burgwall von Mikulčice XII. Brno.
- Kleemann, J. 2010:* Karolingisches Fundgut im Südosten und das Verhältnis lokaler Eliten zum Karolingerreich. Antaeus 31-32, 81–91.
- Kolníková, E. 1967:* Obolus mrtvých vo včasnostredovekých hroboch na Slovensku. Slovenská archeológia 15-1, 189–254.
- König, T. 2016:* Nitrianski Slovania a zánik Veľkej Moravy. In: Chudzińska, B. – Wojenka, M. – Woliszyn, M. (eds): Od Bachorza do Światowida ze Zbrucza. Tworzenie się słowiańskiej Europy w ujęciu źródłoznawczym. Księga jubileuszowa Profesora Michała Parczewskiego. Kraków – Rzeszów, 181–191.
- König, T. 2017:* The Great Moravian territory of Nitra. Cultural manifestations, territorial scope and the ethnic and social-political identity of its population. Muzeológia a kultúrne dedičstvo 5, 2/2017, 9–28.
- Košta, J. – Hošek, J. 2014:* Early Medieval Swords from Mikulčice : Studien zum Burgwall von Mikulčice X. Brno.

- Košta, J. – Lutovský, M. 2014:* Raně středověký knížecí hrob z Kolína. *Fontes Archaeologici Pragenses*, volumen 41. Praha.
- Košťová, N. 2014:* Pohřebiště na akropoli libického hradiště. Nové zhodnocení archeologického výzkumu. Neupublikovaná diplomová práce. Praha.
- Kouřil, P. 2010:* Kirche Nr. 7. in Mikulčice. In: Poláček, L. – Maříková-Kubková, J. (Hrsg.): Frühmittelalterliche Kirchen als archäologische und historische Quelle Internationale Tagungen in Mikulčice VIII, Brno 2010, 57–69.
- Kouřil, P. 2016:* Staří Maďaři a jejich podíl na kolapsu a pádu Velké Moravy aneb Spojenci, sousedé, nepřátelé. In: Macháček, J. – Wihoda, M. (eds.): Pád Velké Moravy aneb Kdo byl pohřben v hrobu 153 na Pohansku u Břeclavi. Praha, 102–143.
- Krekovič, E. 2005:* Pohrebisková archeológia. Študijné zvesti AU SAV 37, 2005, 9–12.
- Kučera, M. 1974:* Slovensko po páde Veľkej Moravy. Bratislava.
- Kučera, M. 1977:* O historickom vedomí Slovákov v stredoveku. *Historický časopis* 25-2, 217–238.
- Kučera, M. 1985:* Veľká Morava a začiatky našich národných dejín. *Historický časopis* 33-2, 163–199.
- Labuda, G. 1988:* Studia nad początkami państwa polskiego II, Poznań.
- Langó, P. 2012:* Délszlávok Nyitrán? Megjegyzések az alsó ivükön tekercselt drótdíszes karikaékszerek (Southern Slavs in Nitra? Comments to the Classification of Earrings with Lower Arch Ornaments with Roundwound wire). In: *Kozepkortortenei tanulmányok* 7, A VII. *Medievisztikai PhD konferencia*, Szeged, 2011. június 1–3. Szeged, 237–280.
- Lysý, M. 2004:* Politika českého kniežat'a Břetislava I. (1035–1055) voči Uhorsku. *Historický časopis* 52-3, 451–468.
- Lysý, M. 2014:* Moravia, Mojmirovci a Franská ríša. Štúdie k etnogenéze, politickým inštitúciám a ústavnému zriadeniu na území Slovenska vo včasnóm stredoveku. Bratislava.
- Lysý M. 2018:* Slovania arcibiskupa Metoda na Morave a v Panónii. *Konštantínove listy*, roč. 11, č. 1, 40–50.
- Macháček, J. 2005:* Raně středověké Pohansko u Břeclavi: munitio, palatium, nebo emporium moravských panovníků? *Archeologické rozhledy* 57, 2005, 100–138.
- Macháček, J. – Dresler, P. – Přichystalová, R. – Sládek, V. 2016:* Břeclav-Pohansko VII. Kostelní pohřebiště na Severovýchodním předhradí.
- Macháček, J. – Dresler, P. – Přichystalová, R. 2019:* Das Ende Großmährens – Überlegungen zur relativen und absoluten Chronologie des ostmitteleuropäischen Frühmittelalters. *Praehistorische Zeitschrift* 93-2, 307–348.
- Macháček, J. – Wihoda, M. (eds.) 2019:* The Fall of Great Moravia. Who Was Buried in Grave H153 at Pohansko near Břeclav. Leiden, Boston.
- Marsina, R. 1971:* Štúdie k slovenskému diplomatáru I. *Historické štúdie* 16, Bratislava, 5–108.
- Marsina, R. a kol. 1986:* Dejiny Slovenska I (do roku 1526). Bratislava.

- Marsina, R. 1992:* Poloha a rozloha Veľkej Moravy. *Slavica slovaca* 7-1, 4–14.
- Marsina, R. 1993:* Nitrianske biskupstvo a jeho biskupi od 9. do polovice 13. storočia. *Historický časopis* 41 (5–6), 529–542.
- Marsina, R. – Mulík, P. 2009:* Etnogenéza Slovákov: Kto sme a aké je naše meno. Martin.
- Musil, F. 2004:* Gesta Hungarorum a historicko-zemepisný obraz Slovenska. *Historický časopis* 52-3, 433–449.
- Musil, F. 2017:* Recenzia: Ján Steinhübel, Kapitoly z najstarších českých dejín 531–1004, Krakov: Spolok Slovákov v Poľsku, 2011. *Mediaevalia Historica Bohemica*, 20, č. 1, 259–268.
- Parani, M. 2019:* Byzantine Jewellery: The Evidence from Byzantine Legal Documents. In: Entwistle, Ch. – Adams, N. (eds.): „Intelligible Beauty“: Recent Reserch on Byzantine Jewellery (British Museum Research Publikation 178), London, 186–192.
- Pavlovičová, E. 1996:* K vypovedacej schopnosti gombíka u naddunajských Slovanov v 9. storočí. *Slovenská archeológia* 44, 95–153.
- Petrinec, M. 2019:* O nakitu iz Golubića i ženskoj nošnji iz razdoblja 8. i prve polovine 9. stoljeća. *Starohrvatska prosvjeta* III. serija – svezak/vol. 46.
- Pohl, W. 2010:* Archaeology of identity: introduction. In: Pohl, W. – Mehofer, M. (Hrsg.): *Archaeology of Identity – Archäologie der Identität. Forschungen zur Geschichte des Mittelalters. Band 17.* Wien, 9–23.
- Polek, K. 2007:* Frankowie a ziemie nad środkowym Dunajem Przemiany polityczne i etniczne w okresie merowińskim i wczesnkarolińskim (do początku IX w.). Krakov.
- Poulik, J. 1955:* Nález kostela z doby říše velkomoravské v trati Špitálky ve Starém Městě. *Památky archeologické* 46, 307–351.
- Poulik, J. 1957:* Výsledky výzkumu na velkomoravském hradišti „Valy“ u Mikulčic. *Památky archeologické* 48, 241–388.
- Profantová, N. 2001:* K průniku prvků franského životního stylu do Čech v 9. století (na základě poznatku archeologie). In: Galuška, L. – Kouril, P. – Měřinský, Z. (eds.): *Velká Morava mezi Východem a Západem.* Brno, 327–338.
- Profantová, N. 2005:* Elita v zrcadle dětských pohřbů 9. a 10. století v Čechách. *Študijné zvesti AU SAV* 37, 63–80.
- Profantová, N. – Kavánová, B. 2003:* Mikulčice. Pohřebiště u 6. a 12. kostela. Brno.
- Profantová, N. – Profant, M. 2003:* Archeologie a historie aneb „jak vykopávati dějiny? In: Klápště, J. et al. (eds.): *Dějiny ve věku nejistot. Sborník k příležitosti 70. narozenin Dušana Třeštíka.* Praha, 239–250.
- Profantová, N. a kol. 2010:* Klecany. Raně středověká pohřebiště. 2. svazek. Praha.
- Rapant, D. 1941:* Pribynov kostolík v Nitre. *Elán*, č. 3-4, 18–21.
- Rapant, D. 1974:* Drobné štúdie k slovenskému stredoveku. *Slovenská archivistika* 9-1, 47–79.

- Ratkoš, P. 1964:* Pramene k dejinám Veľkej Moravy. Bratislava.
- Ratkoš, P. 1983:* Anonymove Gesta Hungarorum a ich pramenná hodnota. Historický časopis 31-6, 825–870.
- Ratkoš, P. 1988:* Slovensko v dobe veľkomoravskej. Košice.
- Rejholcová, M. 1995:* Pohrebisko v Čakajovciach (9. – 12. storočie). Nitra.
- Renfrew, C. – Bahn, P. 2001:* Archaeology. Theories Methods and Practice. Third edition. London.
- Robak, Z. 2013:* Studia nad okuciami rzemieni w typie karolińskim VIII-X wiek, I część. Nitra 2013.
- Robak, Z. 2017a:* Carolingian Decoration from Dolné Orešany. In: Fusek, G. (ed.): Archäologische Studien zum frühen Mittelalter. Nitra, 153–160.
- Robak, Z. 2017b:* The Origins and the Collapse of the Blatnica-Mikulčice Paradigm. Slovenská archeológia 65-1, 99–162.
- Robak, Z. 2017c:* Finds from the turn of the 8th and 9th centuries from bojná (Slovakia) and its agglomeration. In: Balogh, Cs. – Major, B. (eds): Conference of Young Scholars on the Migration Period. November 4-6, 2014, Volume 2, Esztergom, 203–215.
- Robak, Z. 2019a:* The Early Medieval stronghold Bojná-Valy – a seat of the elites or a garrison? In: Sudár, B. – Türk, A. (eds): „Hadak Úján” A Nepvándorlásokor Fíatal Kutatóinak XXIX. Konferenciája. 29th Conference Of Young Scholars on the Migration Period, November 15-16, Budapest 2019, 110–111.
- Robak, Z. 2019b:* The Age of Migrating Ideas : A Short Contribution on Cruciform Decorations on Great Moravian Strap Fittings in the 9th Century. In: Bewaffnung und Reiterausrüstung des 8. bis 10. Jahrhunderts in Mitteleuropa: Internationale Tagungen in Mikulčice IX, Brno, 453–477.
- Ruttkay, A. 1976:* Waffen und Reiterausrüstung des 9. bis zur ersten Hälfte des 14. Jahrhunderts in der Slowakei (II). Slovenska archeológia 24-2, 245–395.
- Ruttkay, M. 2012:* Mocenské centrá Nitrianskeho kniežatstva. In: Panis, B. – Ruttkay, M. – Turčan, V. (eds): Bratia, ktorí menili svet – Konštantín a Metod. Bratislava, 115–144.
- Schránil, J. 1925:* Několik příspěvků k poznání kulturních proudů v zemích českých v X. a XI. věku. Obzor prehistorický – Niederlův sborník 4, 160–193.
- Sieklícki, J. 1962:* Quidam Priwina. Slavia Occidentalis 22, 115–146.
- Sieklícki, J. 1967:* „Privina exulatus“. Pamiętnik Słowiański 17, 161–165.
- Sklenář, K. 1985:* Původní zpráva o výzkumu slovanské knížecí mohyly u Želének v roce 1850. Časopis národního muzea, řada historická 154, 61–81.
- Skutil, J. 1990:* Obraz českých zemí ve franckých análech ze 7. do poloviny 9. století. Sborník prací filozofické fakulty Brněnské univerzity D 36-37, 47–55.
- Sláma, J. 2006:* Kosmovy záměrné omyly. In: Klápště, J. (ed.): Na prahu poznání českých dějin : Sborník prací k počtě

- Jiřího Slámy. Praha, 207–212.
- Smetánka, Z. – Hrdlička, L. – Blajerová, M. 1973:* Výzkum slovanského pohřebiště za Jízdárnou Pražského hradu v roce 1973. *Archeologické rozhledy* 26, 386–405, 433–438.
- Staňa, Ľ. 2006:* Velkomoravská pohřebiště v Rajhradě a Rajhradících. Brno.
- Staššíková-Štukovská (1996) 1997:* Problematika vybraných typů veligradských (byzantsko-orientálních) náušnic Velké Moravy z pohledu doterajších výsledků výskumu v Borovciach. In: Marsina, R. – Ruttka, A. (zost.): Svätopluk 894–1994. Nitra, 197–206.
- Staššíková-Štukovská et al. 2006:* Včasnostredoveké hradisko I. Spišské Tomášovce – Smižany – 1. etapa spracovania. *Zborník SNM, Archeológia* 16, 187–234.
- Steinhübel, J. 1999:* Nitra a Pribinovo kniežacie sídlo. In: Marsina, R. (ed.): Nitra v slovenských dejinách. Nitra, 50–55.
- Steinhübel, J. 2016:* Nitrianske kniežatstvo. Počiatky stredovekého Slovenska. Bratislava.
- Stein, F. 1967:* Adelsgräber des achten Jahrhunderts in Deutschland. Text und Tafeln. Berlin.
- Steuer, H. 1968:* Bewaffung und Sozialstruktur der Merowingerzeit. *Nachrichten aus Niedersachsens Urgeschichte* 37, 18–7.
- Szőke, B. M. 2010:* Mosaburg/Zalavár und Pannonien in der Karolingerzeit. *Antaeus* 31–32, 9–52.
- Szőke, B. M. 2014:* Mosaburg/Zalavár. In: Kouřil, P. (ed.): Great Moravia and the Beginnings of Christianity. Brno, 262–267.
- Szőke, B. M. 2017:* Privina in Nitra und Mosaburg. In: Fusek, G. (ed.): Archäologische Studien zum frühen Mittelalter. Nitra, 175–192.
- Šalkovský, P. 2015:* Včasnostredoveké hradiská – hrady na Slovensku, Morave a v Čechách. In: Jenčík, P. – Struhár, V. (zost.): Hradiská – svedkovia dávnych čias. Dolná Mariková, 83–100.
- Šolle, M. 1966:* Stará Kouřim a projevy velkomoravské hmotné kultury v Čechách. Praha.
- Štefan, I. 2011:* Great Moravia, Statehood and Archaeology. The ‘Decline and Fall’ of One Early Medieval Polity. In: Macháček, J. – Ungerman, Š. (eds.): Frühgeschichtliche Zentralorte in Mitteleuropa. Bonn, 141–176.
- Štefanovičová, T. 1975:* Bratislavský hrad v 9. – 12. storočí. Bratislava.
- Štefanovičová, T. 1989:* Osudy starých Slovanov. Bratislava.
- Štefanovičová, T. 1990:* Schmuck des Nitraer Typs und seine Beziehungen zu Südosteuropa im 9. Jahrhundert. *A. Woinsky Mór múzeum évkönyve* 15, 215–230.
- Štefanovičová, T. 2005:* Zur Frage der Elite der großmährischen Gesellschaft im Lichte der Funde aus der Slowakei. In: P. Kouřil ed., Die frühmittelalterliche Elite bei den Völkern des östlichen Mitteleuropas, *Spisy Archeologického ústavu AV ČR Brno* 25, Brno: Archeologický ústav AV ČR Brno, 255–270.

- Štīb, P. 1994: Priwina: slawischer Fürst oder fränkischer Gräf? In: Brunner, K. – Merta, B. (eds.): Ethnogenese und Überlieferung. Angewandte Methoden der Frühmittelalterforschung. Wien, 209–222.
- Takács, M. 2018: How long indeed was the Ninth century AD in the Carpathian basin and the adjacent territories? Conclusions of a conference. *Antaeus* 35–36, 363–371.
- Točik, A. 1968a: Slawisch – awarisches Gräberfeld in Holiare. Bratislava.
- Točik, A. 1971: Flachgräberfelder aus dem IX. und X. Jahrhundert in der Südwestslowakei (I). *Slovenská archeológia* 19, 135–276.
- Tomková, K. a kol. 2012: Levý Hradec v zrcadle archeologických výzkumů. Pohřebiště díl I, Praha.
- Třeštík, D. 1968: Kosmova kronika : Studie k počátkům českého dějepisectvá a politického myšlení. Praha.
- Třeštík D. 1991: Kdy zanikla Velká Morava? *Studia Mediaevalia Pragensia* II, 9–27.
- Třeštík, D. 1998: Grossmähren, Passau und die Ungarn um das Jahr 900: Zu den neuen Zweifeln an der Authentizität des Briefes der bayerischen Bischöfe an Papst Johann IX. aus dem Jahr 900. *Byzantinoslavica. Revue internationale des études byzantines* 59-1, 137–160.
- Třeštík, D. 1999: Místo Velké Moravy v dějinách. Ke stavu a potřebám bádání o Velké Moravě. *Český časopis historický* 97, č. 4, 689–727.
- Třeštík, D. 2000: „Veliké město Slovanů jménem Praha“. Státy a otroci ve střední Evropě v 10. století. In: Polanský, L. et al. (eds.): Přemyslovský stát kolem roku 1000. Praha, 49–70.
- Třeštík, D. 2001: Vznik Velké Moravy: Moravané, Čechové a střední Evropa v letech 791–871. Praha.
- Ungermaň, Š. 2005: Ženský šperk staršího velkomoravského horizontu. *Archeologické rozhledy* 57, 707–749.
- Ungermaň, Š. 2011: Tzv. blatnicko-mikulčický horizont a jeho vliv na chronologii raného středověku. In: Karolínska kultúra a Slovensko. Zborník Slovenského národného múzea, Archeológia. Supplementum 4. Bratislava, 135–148.
- Ungermaň, Š. 2018: Vznik honosného velkomoravského šperku. Stav výzkumu a jeho perspektivy. In: Gedoga, B. – Grossman, A. – Piotrowski, W. (Hrsg.): Inspirationen und Funktion der Ur-und Frühgeschichtliche Kunst. Biskupin – Wrocław, 509–530.
- Ungermaň, Š. 2019: Die Wadenriemengarnituren im frühmittelalterlichen Mähren. In: Bewaffnung und Reiterausrüstung des 8. bis 10. Jahrhunderts in Mitteleuropa : Internationale Tagungen in Mikulčice IX, Brno, 307–341.
- Vavřínek 2013: Cyril a Metoděj mezi Konstantinopolí a Římem. Kniha vychází u příležitosti 1150. výročí příchodu „soluňských bratří“ na Velkou Moravu. Praha.
- Vendtová, V. 1969: Slovanské osídlenie Pobedima a okolia. *Slovenská archeológia* 17-1, 119–232.
- Werner, J. 1978/1979: Zur Zeitstellung der altkroatischen Grabfunde von Biskupin-Crkvina (Marienkirche). *Schild von Steier* 15/16, 1978/1979 (Festschrift Modrijan), 227–237.

Widajewicz, 1947: Państwo Wiślan. Krakow.

Wihoda, M. 2010: Morava v době knížecí 906 – 1197. Praha.

Wihoda, M. 2014: Od Moravanů k Velké Moravě a zase zpět. In: Kouřil, P. (ed.). Velká Morava a počátky křesťanství. Brno, 46–50.

Wihoda, M. 2019: The Second Life of the Mojmirid Dukes. In: Macháček, J. – Wihoda, M. (eds.): The Fall of Great Moravia. Who Was Buried in Grave H153 at Pohansko near Břeclav. Leiden, Boston. 94–109.

Wolfram, H. 1995: Salzburg, Bayern und Österreich. Die Conversio Bagoariorum et Carantanorum und die Quellen ihrer Zeit. Wien; München.

Wolfram, H. 2012: Conversio Bagoariorum et Carantanorum. Das Weißbuch der Salzburger Kirche über die erfolgreiche Mission in Karantanien und Pannonien mit Zusätzen und Ergänzungen. Ljubljana.

Wood, S. 2006: The Proprietary Church in the Medieval West. Oxford.

Zavadil, O. 2007: Dopis markrabího Ariba králi Arnulfovi. *Mediaevalia Historica Bohemica* 11, 7–21.

Žemlička, J. 1997: Čechy v době knížecí (1034 – 1198). Praha.

Summary

The archaeological research of early medieval jewelry from Central Danube region, formerly known as byzantine-oriental and later veligrad type, has significantly developed during the last two decades. Recent scholarship has notably changed the older relative and absolute chronology. By comparing the collections of jewelry finds from the burial sites it is possible to distinguish three development phases (horizons) of the woman luxurious jewelry. The oldest types are influenced by the traditions of jewelry from the Avarian and Byzantine cultural sphere. For now, the aforesaid horizon is primarily represented at the burial sites from agglomeration Staré Město – Uherské hradiště. The second and third phases constitute significantly different forms of earrings and „gombiks“ (buttons) which are mostly located in the territory of southern Morava; it can be described as a new wave of jewelry. The collections of findings classified as the new wave are common in the other important Moravian centers from 9th century, notably in Mikulčice, Břeclav – Pohansko, and also in the central sites from Bohemia like Praha – Lumbeho zahrada, Stará Kouřim and from western Slovakia in Biňa, Ducové, and few others. However, the comparative analysis of luxurious jewelry spatial distribution shows that while at the Moravia and in the Bohemia we can identify more findings belonging to a older phase of the new wave, in the region of the so-called Principality of Nitra (western and central Slovakia) we mostly observe the last phase (the younger new wave) of jewels. Furthermore, up to the present, there are registered considerably smaller quantities of luxurious artifacts from the archeological localities associated with the Principality of Nitra. Besides, in contrast to the archeological sites from 9th century Moravia and Bohemia, one can notice also a complete absence of the rich child graves. There are several differences between sites from the territory of Nitra and those belonging to Morava and Bohemia. Apart from the lower frequency of woman and child graves with luxurious jewelry, there is also disparity in the presence of graves with spurs. The child graves with spurs have been not yet identified in the supposed territories of Nitra principality. The smaller distribution of these artifacts connected to social elite opens up the question of the position of the so-called Principality of Nitra within the political unit traditionally denoted as Great Moravia.

Apart from the conventional historiographic explanation, the new reading of the well-known textual evidence does not confirm the incorporation of the territory of Nitra into (Great) Moravian principality after the expulsion of

Pribina around the year 833. On the contrary, the textual analysis of the available written sources indicates that the formation of the wider territorial unit with the center in Nitra may have occurred as a consequence of the expansion of Moravian prince Svätopluk in the second half of the 9th century. The almost contemporary source, the Theotmar-brief, provides direct information about the Svätopluk's military subjugation of the territory which became the newly founded diocese of Wiching. Furthermore, two different traditions recorded in the chronicles from high Middle Ages (*Chronica Boemorum* from Cosmas, *Gesta Hungarorum* from Anonymous) preserved the information about Svätopluk territorial gain of the region between rivers Váh, Hron and Dunaj. The more accurate specification of the Svätopluk's eventual subjugation of the territory of Nitra remains an open question. The lower concentration of archaeological findings of (not only) luxury jewelry in western Slovakia does not currently confirm the presence of the rich elite in the first half of the 9th century, but rather indicates the lower complexity of the political organization and social stratification in the area when compared to the regions near south Moravia, and even in middle Bohemia. Some manifestations of material culture were probably adopted in the eastern regions of the Middle Danube only during the second half of the 9th century. Eventually, the reason of considerable qualitative and quantitative discrepancy between the archeological evidence from the „two centers“ of the so-called Great Moravia could be possibly explained by the later incorporation of the western and middle Slovakia territories to the political unit governed by Mojmirids – decades later than is usually assumed.