

ENEOLITICKÉ OSÍDLENÍ JIŽNÍCH ČECH. SOUČASNÝ STAV POZNÁNÍ

Petr Menšík*

* *Katedra archeologie FF ZČU Plzeň, Sedláčkova 15, 30614 Plzeň*

Abstrakt: Eneolitické osídlení představuje v jižních Čechách jedno z nejméně známých období pravěku. Většinou jsou lokality jako eneolitické určovány víceméně na základě broušených nástrojů a štípané kamenné industrie, datace drobných keramických souborů je problematická. Roztroušené časně a staro eneolitické keramické nálezy prozatím nedovolují bližší kulturní určení. Nejvýraznější osídlení je v zájmové oblasti datováno do středního eneolitu s orientací výskytu na střední tok řeky Vltavy a následně střední Čechy. Ostatní lokality nacházející se mimo tuto oblast, není možné ve většině případů chronologicky jednoznačně určit, mohou spadat do období eneolitu, ale také do starší doby bronzové. Taktéž osídlení mladého eneolitu není v jižních Čechách detekováno s výjimkou několika ojedinělých nálezů broušených kamenných nástrojů. Otázkou zůstává taktéž vazba na okolní regiony. Kromě předpokládané komunikační trasy podél řeky Vltavy je možné pozorovat, kromě několika izolovaných nálezů, neosídlený pás obklopující jižní Čechy ze severu, východu i jihu. Nevyřešenou otázkou je poté vazba na intenzivněji osídlený západočeský region.

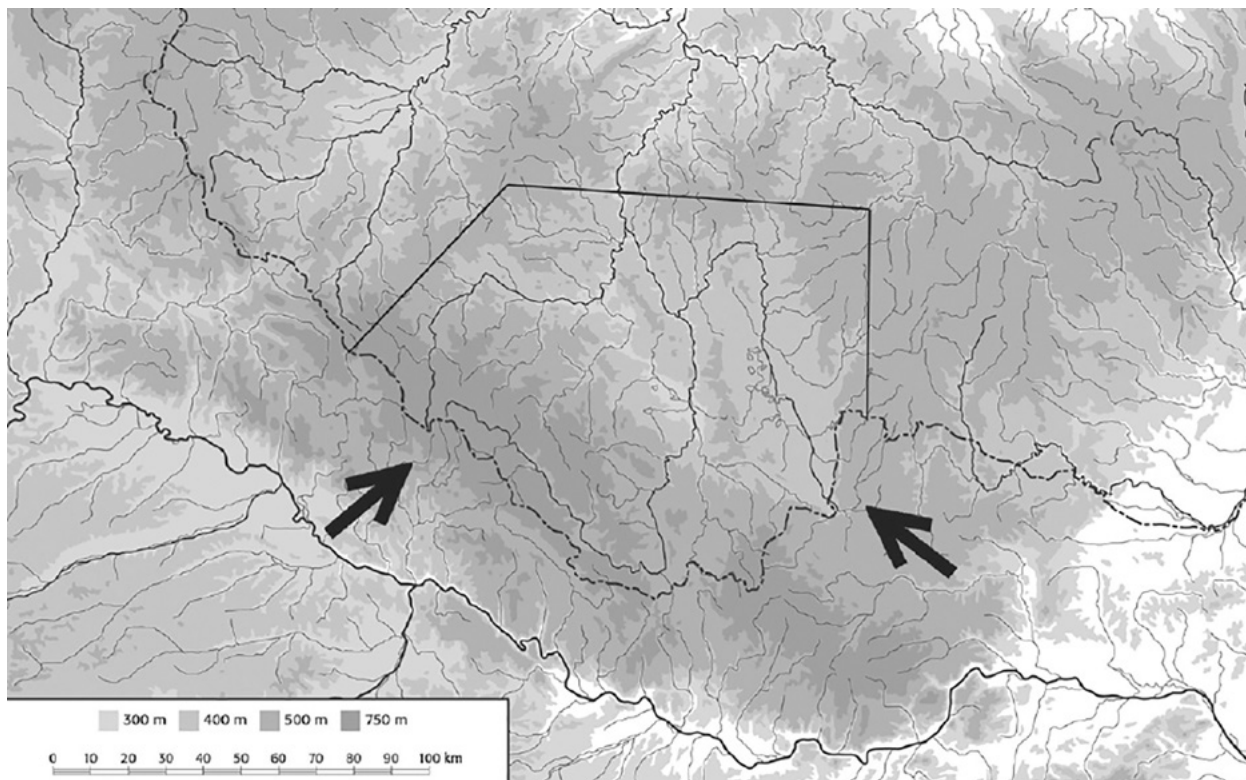
Klíčová slova: eneolit, jižní Čechy, keramické soubory, chronologie a typologie

Abstract: Aeneolithic Settlement Strategies in Southern Bohemia. Current State of Research. Aeneolithic settlement in southern Bohemia represents one of the least known prehistoric periods. To a large extent, certain sites are often referred to as Aeneolithic based on finds of polished and chipped industry alone as the dating process of small pottery assemblages is usually problematic. Scattered Earliest and Early Aeneolithic finds have not allowed any closer cultural assignment so far. The most significant settlement is dated back to the middle Aeneolithic, and is linked to the middle Vltava River watercourse and central Bohemia. Other sites located outside this area are, in most cases, impossible to date properly as they may be considered being of both Aeneolithic and Early Bronze Age origin. Moreover, settlement of the Late Aeneolithic is not known in southern Bohemia except of several isolated finds of polished industry. Therefore, the question remains whether the settlement was connected to the nearby regions. Except of assumed communication along the Vltava river and apart from few isolated finds, it is possible to observe an unoccupied strip of land encircling southern Bohemia from the north, east and south. There is, however, an unsolved question; the link to more intensively settled area of western Bohemia.

Key words: Aeneolithic, Southern Bohemia, pottery assemblage, chronology, typology

1. Úvod

Eneolit patří k nejméně známým obdobím v celém pravěku jižních Čech. Tento region zcela jistě minimálně v některých fázích eneolitu představoval pouze tranzitní území s občasnými návštěvami z okolních osídlených oblastí. Zcela vyjasněna není ani chronologická a typologická příslušnost drobných keramických souborů, stejně jako příslušnost některých částí jižních Čech k chamské či řivnáčské kultuře. Text stručnou formou shrnuje současný stav bádání a prezentuje hlavní jihočeské eneolitické keramické nálezy s následnou úvahou o možných vztazích k okolním regionům.



Obr. 1: Mapa s vymezením jižních Čech. Vytvořil P. Menšík a K. Vávra.

Fig. 1: Map of southern Bohemia. By P. Menšík and K. Vávra.

2. Přírodní prostředí

Pojem jižní Čechy je nepřesné geografické označení, které můžeme ztotožnit zhruba s dnešním Jihočeským krajem (*obr. 1*). Geomorfologicky představuje krajina mísovitý tvar s mírně zvlněnou pahorkatinou. Horopisně náleží celé území České vysočině, vnější části zaujímají vrchoviny, hornatiny a pahorkatiny, střed vyplňují dvě ploché pánevní oblasti. Nejvyšším bodem je vrchol hory Plechý (1378 m), nejnižším místem dnešní hladina Orlické přehrady (350m), (*David – Soukup 2008, 6*).

Lze konstatovat, že jižní Čechy představují celkem uzavřený region, kde můžeme dobře definovat jeho hranice pomocí geomorfologie, pouze na západě je hraniční částí možné rozvodí Otavy a Úslavy. Přibližné hranice jižních Čech lze vymezit jednotlivými geomorfologickými provinciemi. Jihozápad a jih zaujímá Šumavská soustava svými celky Šumavou a Novohradskými horami, na severu je to jižní okraj Středočeské pahorkatiny. Na západě zasahuje do regionu jih Brdské vrchoviny a pahorkatina rozvodí Otavy a Úslavy. Na východě zvlněná pahorkatina se postupně zvedá do rozsáhlé Českomoravské vrchoviny. Rovinatý terén v centrální oblasti vyplňují dvě sníženiny, pánve Třeboňská a Budějovická, oddělené mezi sebou zvýšeným hřbetem Lišovského prahu (*Bína – Demek 2012*).

Na geologické stavbě Českého masivu v jižních Čechách se podstatnou měrou podílí metamorfované či vyvěřelé horniny moldanubika (*Přichystal 2006, 347*). Tvoří jej většinou cordieritické a perlové ruly, méně granulitové a biotitické pararuly s migmatity. Ze severozápadu zasahuje svým jižním okrajem středočeský pluton s podložím s granitu, granodioritu, na Táborsku se vyskytují syenitické horniny. Moldanubický pluton ve východní oblasti regionu se především skládá s granitů různé zrnitosti (*Malecha – Suk 1985, 40–51*).

Pedologické poměry jsou v jižních Čechách většinou jednoduché, jejich kvalita je závislá na nadmořské výšce. Nejrozšířenějším půdním typem jsou hnědé půdy, v pahorkatinách hnědé půdy kyselé, v pásmu vrchovin převažují hnědé půdy silně kyselé. V jihočeských pánvích dominují pseudogleje, eolitické, fluvio-glaciální a glaciální a příbuzné sedimenty. Z dalších druhů půd se v jižních Čechách vyskytují illimerizované půdy, nivní půdy jsou svým výskytem vázány na širší údolí vodních toků, v horských oblastech se objevují podzoly (*Tomášek 2014, půdní mapa*).

Páteřním vodním tokem je řeka Vltava se svými přítoky, z levé strany Otava s Blanicí a Lomnicí, pravostranné Lužnice s Nežárkou a Malší. Malá část na jihovýchodě je odvodňována Moravskou Dyjí a nevelká část na jihu patří do levostranného povodí Dunaje (*Chábera 1985*, 167–181).

Z hlediska klimatických poměrů lze teplotní roční izotermy rozdělit podle výše nadmořské výšky. Nejvyšší průměrné roční teploty (7,5°C) vykazují obě dvě jihočeské pánve a dolní tok Lužnice u Bechyně. S vyšší nadmořskou výškou se roční průměry pozvolna zvedají (*Hlaváč 1985*, 122–127).

V rámci rekonstrukce potenciačního vegetačního pokryvu patří největší část acidofilním doubravám, ty indikují méně kvalitní půdy s možností provozovat obilnářství (*Mikyška a kol. 1968*, 72–73). Údolí větších vodních toků spadají do vegetačního pokryvu dubohabrových hájů, které jsou typické pro úrodnější mikroregiony. Nižinné oblasti se vyznačují rozšířením luhů a olšin, které ale bývají často zamokřené. Ostatní vegetační společenstva se vyskytují v jižních Čechách pouze omezeně (*Mikyška a kol. 1968*, 41).

3. Stručná historie poznání

Ještě v první polovině 20. století byl region jižních Čech považován za oblast, která nebyla v období eneolitu osídlena. Ojedinelé nálezy broušené kamenné industrie měly ukazovat na občasný průchod krajinou mezi jednotlivými oblastmi nebo případnou prospektorskou činnost (srov. např. *Dubský 1949*, 62–65; *Hájek 1954*). Tento stav se začal pozvolna měnit zejména díky aktivitám J. Michálka, ale i dalších autorů (*Beneš 1976*; *Michálek 1989*; *1992a*; *1998*; *2000*; *Hrubý 2000*). Eneolitické památky byly mapovány i během průzkumu určitých regionů, zejména v povodí některých vodních toků (*Fröblich – Michálek 1989*; *Fröblich 1993*; *Michálek – Parkman 1996*), na území celých okresů (*Michálek – Fröblich 1979*; *1987*; *Michálek – Zavřel 1996*; *Beneš – Michálek – Zavřel 1999*) nebo podle nadmořské výšky (*Michálek 1997*, 132–133, Abb. 3) a od prvního desetiletí 21. století i vymezených územních celků (*Dreslerová – Stejskal – Beneš 2003*). V průběhu posledních dvaceti let byly vyhotoveny aktuální soupisy jihočeských eneolitických lokalit a zhodnocen aktuální stav poznání této epochy. Ten se začíná pozvolna měnit díky zpracování starších nálezových fondů a novým archeologickým výzkumům (*Beneš – Chvojka 2007*; *Menšík 2010a*; *2018*; *Zápotocká 2014*; *Menšík – Chvojka 2016*). V posledních letech byla pozornost věnována zejména oblasti středního toku Vltavy, kdy v tomto regionu proběhla důkladná prospekce s následnou publikací zjištěných lokalit (*Fröblich – Eigner 2010*; *John et al. 2012*).

4. Neolitické osídlení

Kultura s lineární keramikou je rozšířena v jihočeském širším Povltaví mezi Kozárovicemi, Vodňany a Českým Krumlovem, v povodí Lužnice se poté nachází lokality Neplachov, Vlkov a Žimutice, na soutoku Vltavy a Lužnice je to Týn nad Vltavou. V Českobudějovické pánvi se nacházejí Čejkovice, Dehtáře a Netolice, v povodí toku řeky Blanice poté Radčice a Skály. Poněkud osamoceně stojí lokalita Kratochvíle u Netolic (souhrnně *Menšík 2010a*; *Zápotocká 2014*). Převážně se uvažuje o komunikační trase směřující ze středočeského regionu na jih podél řeky Vltavy (*Pavlu – Zápotocká 1979*, 62) s možným propojením přes Českokrumlovsko se sídelní sítí v Horním Rakousku (*Beneš – Chvojka 2007*, 14–15) na což ukazují některé nálezy rozptýlené od Dunaje až k pohoří Šumavy (*Pollak 2008*, Abb. 4). Mezi nejvýznamnější archeologické výzkumy neolitických sídelních areálů v jižních Čechách patří jako první detailně prozkoumaná lokalita Žimutice (*Beneš 1970*; *Pavlu 1972*; *2001*), další výzkumy proběhly v Radčicích (*Michálek et al. 2000*) a následně v Mažicích (*Menšík – Chvojka 2016*; *Vondrovský et al. 2018*). Obecně se předpokládá kontinuita osídlení od konce mladšího stupně (*Beneš – Chvojka 2007*, 15) a dále do období kultury s vypíchanou keramikou, i když na základě keramických souborů lze prozatím usuzovat na určitý časový hiát (*Michálek et al. 2000*, 266). Prozatím nebyla z žádného z výše zmíněných sídelních areálů nalezena keramika šareckého stupně (*Beneš – Chvojka 2007*, 15). Pouze z lokality Zvíkov by mělo pocházet několik keramických fragmentů datovatelných do tohoto stupně, datace však nebyla nově ověřena (*Břicháček 1982b*; *Fröblich 2009*, 20). V průběhu let 2014 – 2015 objevil V. Prokop pomocí povrchových sběrů tři další sídelní areály s nálezy neolitické keramiky. Nacházejí se na katastrech obcí Horní Bukovsko, Sviny a Bukovsko/Sviny a Borkovice na hranici mezi Českobudějovickem a Tábořskem. Souhrnné zhodnocení dosavadního poznání jihočeského neolitického osídlení bylo nedávno publikované (*Vondrovský et al. 2018*).

5. Kultura lengyelská

Osídlení lengyelskou kulturou není v podstatě z jižních Čech známo, i přes to, že v sousedních regionech Horního Rakouska a jižní Moravy se nálezy této kultury objevují již nedaleko za hranicemi jihočeského regionu.

Ojedinelý nález této kultury představovala údajně menší nádobka s mírně prohnutými stěnami a třemi oválnými pupky na výduti z Vlkova. A. Beneš ji datoval do pozdní fáze kultury s vypíchanou keramikou, případně kultury lengyelské (Beneš 1976, 23; 1978b, 100, obr. 1: 3). Dnes je tento nález bohužel neznámý. Lengyelská kultura je z jižních Čech známa nálezem kamenné sekery z Holiček, další (snad keramické) nálezy byly bohužel také v minulosti ztraceny (Woldřich 1886, 2. Abb. 3; 1889, 12–13; Beneš 1970, 669–670, tab. I: 3; 1976, 17–18) a revizní výzkum na uváděné lokalitě nepřinesl žádné nové poznatky (Beneš 1974, 154–157). Další lokalitou je drobný keramický soubor z Českých Budějovic: Krásné vyhlídky (Zavřel 1993, 4, 12, obr. 2: 13 s literaturou), bohužel i ten není k revizi v dnešní době k dispozici. Přítomnost lengyelské kultury však nelze minimálně v jihovýchodní části jižních Čech zcela vyloučit. Určitou možností je pronikání mladší lengyelské kultury z oblasti Podunají (Beneš 1978a, 36; Grömer 2002; Gruber 2009, Abb. 5) nebo jihozápadní Moravy z Dačicka v okolí Moravské Dyje a v povodí řeky Želetavky, kde je známo přes 40 rovinných i výšinných lokalit lengyelské kultury (Bartík 2012; 2013; 2014, obr. 2.C; Bartík – Bíško 2017). Ojedinelé nálezy eneolitických broušených nástrojů se nacházejí i za hranici doposud známého osídlení v okrajových a tranzitních zónách ve vyšších nadmořských výškách v bezprostředním okolí jihočeského regionu. Podobný obraz lengyelského osídlení je možné vysledovat také například v kotlinách Slovenského středohoří, kdy v podobně odlehleém regionu se po osídlení ve mladší lineární kultuře objevují až epilengyelské nálezy.¹

6. Časný a starší eneolit

Stejně jako předchozí znalost osídlení na přechodu neolitu a eneolitu, tak ani první dvě fáze období eneolitu nepřinášejí příliš nového do znalosti osídlení v jižních Čechách.

Známým nálezem je tulipánovitý pohár s hrotitým dnem objevený při těžbě písku z Vlkova (obr. 2). Ten byl v minulosti datován do michelsberské kultury (Beneš 1978a, 36, 44; Michálek 1989, 47) s přesnější datací do stupně II. A. Beneš uvažoval o jeho na vazbě na michelsberskou kulturu v horním Podunají, případně k počátkům nálevkovitých pohárů v Dolním Rakousku (Beneš 1978a, 36). K nalezenému poháru nelze v michelsberské kultuře nalézt jednoznačné analogie, a to jak v českém, tak v německém prostředí. Nádoba se vymyká i z náleзовého fondu mladší michelsberské keramiky, která byla identifikována v západních Čechách, konkrétně na výšinných lokalitách Homole u Křížence (Pleslová–Štiková 1969, 9–11; Dobeš – Metlička 2014, 104) a Černý vrch u Svržna (Chytráček 1993; Dobeš – Metlička 2014, 104–105). Pohár se odlišuje větší šířkou těla, méně hrotitým dnem a hrubou keramickou hmotou s výrazným ostrivem v podobě drobných kamének, která neodpovídá jemně plavené michelsberské keramice. Nádoba se do jisté míry naopak podobá keramickým tvarům v subneolitické němenské kultuře situované v Polsku a datované do rozmezí starého eneolitu až počátku doby bronzové (srov. keramických tvarů Józwiak 2003). Drobný keramický soubor ukazující na možný vztah k této němenské kultuře byl v nedávné době rozpoznán také mezi nálezy z oppida v Hrazanech (Dobeš – Korený 2011).

Jeden z mála nálezů spadající pravděpodobně do časného až staršího eneolitu, je drobný keramický soubor nalezený na akropoli hradiště Katovice „Kněží hora“, nacházející se u řeky Otavy severozápadně od Strakonice (obr. 3–4). Při záchranném archeologickém výzkumu Katedry archeologie ZČU Plzeň byl v raně středověké vrstvě nalezen keramický soubor, ve kterém vynikal zlomek představující okraj s románskou lizénou a horizontálním ouškem a rozšířený okraj mísy a výduti. K těmto nálezům není možné v současné době nalézt odpovídající analogie. Nejbližší časově, ne však typologické osídlení podobného charakteru je známé z Plzeňska (50 km) nebo Hořovicka (70 km), (Menšík – Král 2017, 30–31; Menšík 2017).

Osídlení staršího eneolitu není v jižních Čechách na základě nové revize nálezových fondů zcela jednoznačné. Keramické zlomky kultury nálevkovitých pohárů se měly nacházet na výšinné lokalitě Skalka u Milenovic (nevýrazný keramický soubor a pazourková šipka – Beneš 1976, 21; Beneš – Braun 1981) a rovinném sídlišti Bernartice (Břicháček

¹ Za upozornění na stav osídlení ve Slovenském středohoří autor děje jednomu z oponentů.

1982a, 8), ovšem při nové revizi nebyl eneolitický keramický materiál identifikován (Fröblich – Chvojka 2001) nebo byly nálezy předatovány do mladší doby bronzové (Břicháček – Chvojka – Kovačiková – Novák 2013). Taktéž keramické zlomky z Čičenic–Čavyně (Michálek 1989, 43; Fröblich – Michálek 1989, 11) odpovídají spíše dataci do doby bronzové. První doklad osídlení v této části eneolitu tedy představuje keramický zlomek hrncovité nádoby nalezený v centru Českých Budějovic na nádvoří biskupství jeho přesná kulturní příslušnost je však nejistá. Vzhledem nálezu v sekundární pozici nelze bohužel charakter lidských aktivit na území města nijak blíže charakterizovat.

7. Střední eneolit

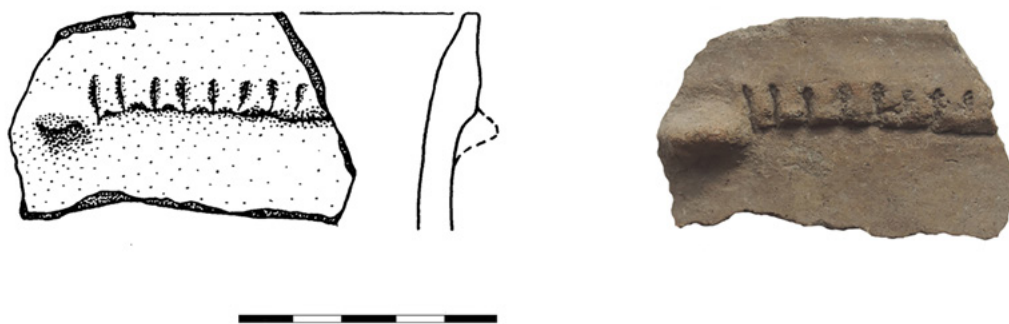
Období středního eneolitu v jižních Čechách má představovat vrchol eneolitického vývoje v oblasti. Badenská kultura je zastoupena pouze jedním záznamem, kdy na polykulturní lokalitě Hosty, nacházející se na jazykovitém výběžku soutoku Lužnice a Vltavy, mělo být v roce 1988 P. Břicháčkem z expozitury Archeologického ústavu v Plzni prozkoumáno několik badenských objektů z období boležácké fáze této kultury. Nálezy nejsou doposud publikovány (Břicháček 1991, 93; Dobeš – Šumberová 2015, 81, obr. 18).

Následná chamská kultura se měla nacházet v celém jihočeském regionu s převážnou většinou lokalit v povodí řek Blanice, Vltavy, Volyně a Otavy, kde bylo publikováno přes 20 lokalit (souhrnně Michálek 1992a, Abb. 19; Hrubý 2000; Prostředník 2001, 19–21; Beneš – Chvojka 2007, 18–19), situace však není nyní zcela jednoznačná. Na základě nejnovějších výzkumů se však zdá, že minimálně oblast středního Povltaví spadala spíše do vlivu středočeské řivnáčské kultury (Dobeš – Korený 2010; Fröblich – Eigner 2010; Chvojka – John – Menšík 2012, 86, Abb. 1; John et al. 2012), (zde



Obr. 2: Tulipánovitý pohár s hrotitým dnem z Vlkova, okr. Tábor. Zdroj: Bumerl – Chvojka – Menšík 2016, obr. 5: 8.

Fig. 2: Tulip beaker with V-shaped bottom from Vlkov, Tábor district. Source: Bumerl – Chvojka – Menšík 2016, fig. 5: 8.



Obr. 3: Katovice, okr. Strakonice. Okraj nádoby s románskou lizenou a horizontálním ouškem. Kresba H. Hrubá, foto P. Menšík.

Fig. 3: Katovice, Strakonice district. Vessel rim with Romanesque lisena and horizontal handle. By M. Hrubá, photo by P. Menšík.

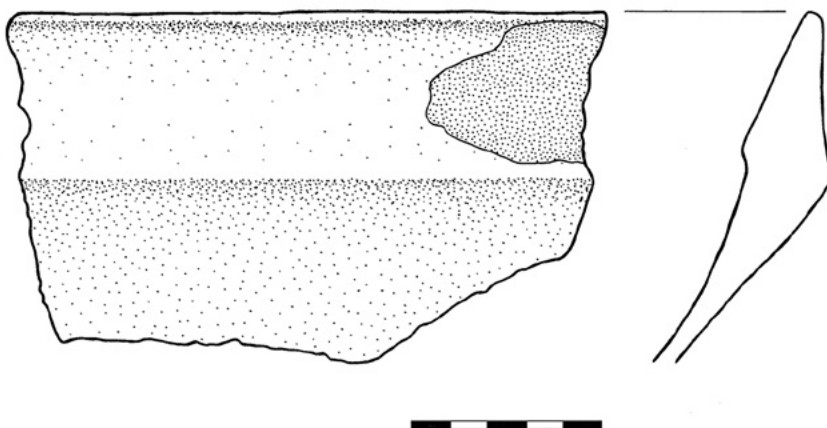
obr. 5). Datace celé řady lokalit je však sporná, ne zcela jasné je i kulturní určení keramického souboru jižně od lokality Malé Kolo u Nálzovického Podhájí, nacházející se na horním toku Vltavy. Zdejší keramická produkce, broušené kamenné nástroje vyrobené ze středočeského spilitu a štípaná industrie skládající se ze surovin severského původu (silicity glacienních sedimentů, silicit Krakovsko–Čenstochovské jury) ukazují na orientaci k středočeské řivnáčské kultuře. Naopak chybějí bavorské silicity, které dominují v západočeské chamské kultuře (srov. *Poppelka 2001*). V nalezených keramických souborech se objevuje výzdoba slámováním, případně voštinováním, které nejsou chamské kultuře zcela vlastní a spíše by měly být indikátorem orientace na střední Čechy, tedy kulturu řivnáčskou. Tento předpoklad v poslední době potvrzují i nové nálezy z okolí Orlické přehrady, které, pokud jsou výraznější, vykazují jasný vztah ke středočeskému kulturnímu prostředí (*Fröblich – Eigner 2010*). Jedná se o dobře hájitelné malé sídelní areály situované ve strategických polohách s velkým výhledem na řeku a velkým převýšením nad vodní hladinou. Přístupné byly z horních poloh nad údolím vždy po úzkém klesajícím hřbetu a chráněny byly ze tří stran příkrými srázy. V případě Kostelce nad Vltavou je doloženo i přehrazení ostrožny krátkým příkopem. Kromě svého umístění v terénu jsou tyto lokality charakteristické omezeným rozsahem využitelné plochy. Žádná ze sledovaných lokalit nepřesahuje plochu 300 m², v některých případech se jedná pouze o desítky čtverečních metrů. Střední a horní Povltaví tedy pravděpodobně mělo těsnější kontakty s řivnáčskou oikumenou, než by se mohlo zdát, ostatně silné pochybnosti o chamské provenienci jihočeských nálezů byly vysloveny již dříve (*Michálek 1992*, 53–54). Celkově je v oblasti horní a střední Vltavy v současnosti známo 11 lokalit. Z celkového množství pěti radiokarbonových dat AMS spadá lokalita Orlík nad Vltavou–Krkavčí skála do mladší části středního eneolitu, stáří Kostelce nad Vltavou však ukazuje na pozdější mladší eneolit. Opakuje se situace ze západních Čech, kdy na některých výšinných lokalitách (Vlkov – Babiny, Mířkov – Racovský vrch) byla získána také data z mladého eneolitu, což neodpovídá současné představě o chronologii (*John 2010*, 53). Absolutní data ukázala, že dvojice výšinných lokalit (Kostelec a Orlík–Krkavčí skála) pravděpodobně není současná, přičemž Kostelec je mladší, čemuž by odpovídala přítomnost keramiky kultury kulovitých amfor (*Fröblich – Eigner 2010*, 37).

Otázkou nadále zůstává datace a kulturní příslušnost lokalit nacházejících se mimo horní a střední Povltaví. První skupinou jsou lokality v povodí Blanice, Otavy a Volyňky (*Pleslová–Štiková 1969*, 73, Abb. 4–5; *Michálek 1989*, obr. 1; *1992a*, obr. 19; *2000*, obr. 1A–1B). Snad spolehlivým nálezem chamské provenience je plastickou výzdobou bohatě zdobený okraj z Hájské (*Michálek 1992*, Abb. 20 19: 22, 20: 1–3; *1992b*; k štípané industrii *Vencel a kol. 2006*, 97–111) a snad Strunkovice nad Blanicí (*Beneš – Břicháček 1980*, obr. 1: 1–6; *Michálek 1989*, 47; *1992a*, 4–5) vzhledem ke svému charakteru (slámovaný povrch, plastická páska) mohou náležet do eneolitického období, ale i starší doby bronzové. Ze dvou míst z katastru obce (poloha I a III) pocházejí nevýrazné kolekce štípaných artefaktů pravděpodobně eneolitického stáří (*Michálek – Parkman 1996*, 17; *Vencel a kol. 2006*, 271–276). V rámci lokality Kozlov „Na hůrce“ byla údajně R. Květoněm získána při drobné sondáži a povrchových sběrech poměrně početná kolekce keramiky kultury chamské nalezené na mírně exponované poloze nad řekou Otavou. Kvantita i kvalita souboru štípané kamenné industrie dovoluje jen přibližné kulturní určení, eneolitické stáří industrie nelze vyloučit (2 pravouhlé trojúhelníčky, 7 škradel, trojúhelníkovitá šipka s vkleslou bází vyrobená bifaciální plošnou až strmou retuší z kropenatého rohovce, 3 rydla, dlátka druhotně vyrobená ze škradel, většina znaků však ukazuje spíše na mezolitické stáří (souhrnně *Michálek 1989*, 44; *Vencel a kol. 2006*, 148–151, obr. 105–106). Z ostatních lokalit, zpravidla výšinného charakteru, se nálezy omezují pouze na štípanou industrii obecně eneolitického stáří, případně slámované střepy (*Hrubý 2000*; *Beneš – Chvojka 2007*, 18–19). To také platí pro největší známý soubor ze Strakonice – hradu představující několik desítek, převážně jemně plavených tmavohnědých nebo červenohnědých slámovaných nebo voštinovaných keramických střepů z výdutí, případně jednoduchých vzhůru vytažených okrajů (*Michálek 2008*, obr. 17–20, 30). Keramický soubor nenese jednoznačné znaky ukazující na kulturní příslušnost k chamské nebo řivnáčské kultuře, lze je však s určitou mírou pravděpodobnosti zařadit do období střední eneolitu. Kromě méně výrazné typické keramiky byla nalezena nepočetná kamenná štípaná industrie vykazující eneolitické znaky (doloženy jsou srpová čepel i bifaciální retušovaný srpový nůž s leskem), (k nálezům do roku 2006 – *Vencel a kol. 2006*, 251; *Michálek 2008*, 272). Štípaná kamenná industrie eneolitického stáří by mohla pocházet i ze dvou dalších poloh nedaleko Strakonice (*Vencel a kol. 2006*, 255–270). U lokality Slaník/okr. Strakonice, kde byla v roce 1984 prozkoumána jedna jáma (*Michálek 1989*), je dnes uváděno kulturně – chronologické zařazení spíše do období starší doby bronzové (*Prostředník 2001*, 21). Taktéž keramické nálezy z Katovic, trať „Na skalce“ (*Fröblich – Michálek 1989*, 11) spadají spíše datací do doby bronzové. Štípaná industrie nalezená na lokalitě je méně výrazná (*Michálek 1982*, 50; *1985*, 58; *1987b*, 77; *1989*, 44, obr. 7:e, tab. I:a; *Vencel a kol. 2006*, 139–140). Podobného charakteru jsou i nálezy ze Žďáru, trať „U Apolenáka“ (*Michálek 1989*,

47, obr. 7:c; Fröblich – Michálek 1989, 11), které odpovídají spíše době bronzové než eneolitickému kulturnímu zařazení. Z lokality Mutěnice II/okr. Strakonice pochází z povrchových sběrů kamenná sekerka a štípaná industrie ve formě odštěpků a čepelek z bavorského pruhovaného rohovce (Michálek 1989, 44, obr. 7: g, tab. I: b), z Němčtic poté poškozená kamenná sekerka (Michálek 1989, 45, obr. 7: h), příslušnost k eneolitickému období je tedy prozatím nejistá. Nevelký soubor keramických zlomků pochází z prostoru tzv. Šumavské vyhlídky (6 ks) na hradišti Skočice (Chvojka et al. 2013, 54–55, obr. 19: 7–8). Jak svojí výzdobou (kombinace rovnoběžných přesekávaných pásek/lišt na hrdlech nádob a zdrsnění jejich vydutí), tak strukturou keramické hmoty, zlomky tak nápadně připomínají západočeskou keramiku z vyšinných lokalit chamské kultury. K jisté opatrnosti ale nabádá skutečnost, že přesekávané pásky i zdrsnění povrchu keramických nádob se vyskytuje rovněž ve starší době bronzové. Datace do středního eneolitu je tedy sice pravděpodobná, do jisté míry však subjektivní.

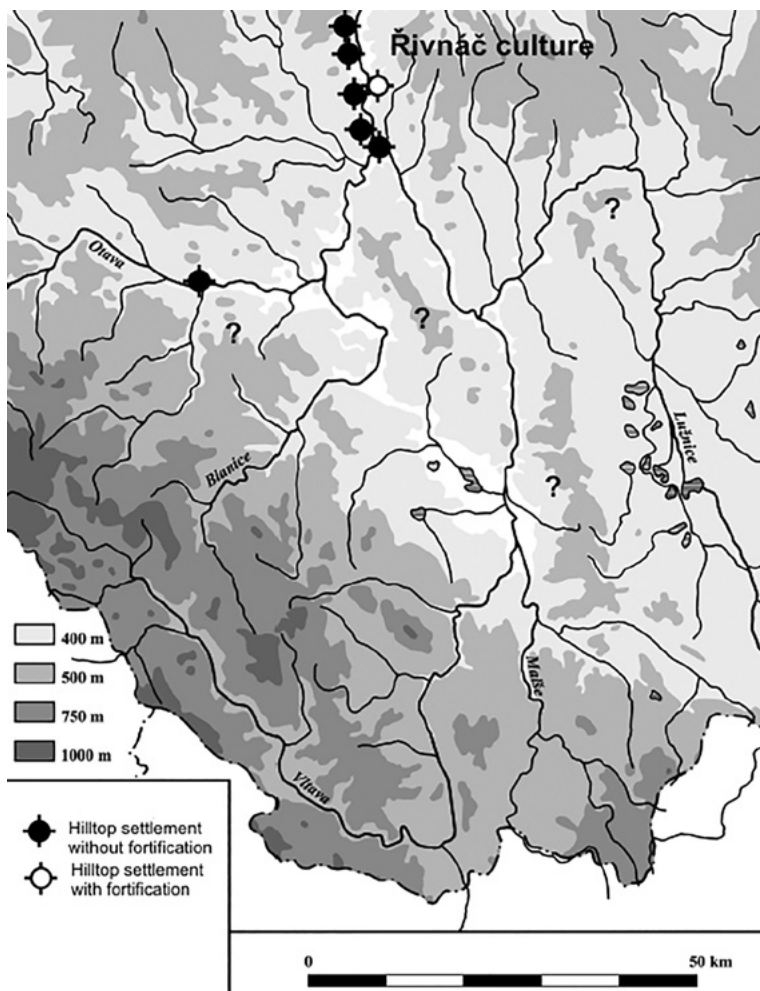
Další lokality, údajně eneolitického stáří, jsou nepravidelně rozprostřeny po celém jihočeském regionu. První spornou lokalitou je Dobev u Písku, kde měl B. Dubský prozkoumat jednu jámu (chatu?) se zásobnicí zdobenou slámováním (Dubský 1949, 65; Hájek 1954, 118–119; Pleslová–Štiková 1965, 42, obr. 5: 3; 1969, 72; Michálek 1989, 43). Nálezy jsou však dnes nezvěstné. Sporná je také datace údajných eneolitických nálezů pocházejících z mnohaletého výzkumu J. Poláčka na hradišti Dívčí Kámen na Českokrumlovsku. Vedle několika zlomků s jemně slámovaným povrchem, jejichž keramická hmota však odpovídá většímu souboru z hradiště datovanému do starší doby bronzové (Chvojka 2004), zde autor výzkumu uvádí také nález zlomku eneolitické lahve s límcem (Poláček 1966, 26, obr. X: 5), která však nebyla při revizi materiálu identifikována. Chronologické zařazení některých nálezů bylo v minulosti zpochybňováno (Beneš 1970, 671), dle současné revize se žádný eneolitický keramický materiál v souboru z výzkumu J. Poláčka nenachází (informace O. Chvojky). Jedině plochá kamenná sekera je eneolitického stáří a nejasná datace je u souboru miniatur broušené kamenné industrie ve formě hotových artefaktů i polotovaru sekeromlatů. Tato kolekce postrádá analogie a nejasná je i její datace. V teoretické rovině je možné uvažovat o dětských hračkách a výrobcích, případně symbolických napodobeninách (Menšík – Peterková 2016). Na břehu vodní nádrže Římov „poloha Kamenná věž“ u Velešína byl nalezen keramický soubor interpretovaný jako eneolitický (Erné 1998; Michálek – Zavřel 1996, 24, 52–54; Hrubý 2000, 97, 98). Při revizi keramického materiálu byl identifikován soubor typické keramiky, kterou je možné datovat do starší doby bronzové (okraje, plastické pásky a pod.), ze stejné keramické hmoty je poté i menší soubor slámovaných střepů, u kterého bylo původně uváděno vyšší stáří. Lokalitu je tedy možné jako eneolitickou pravděpodobně vyloučit. V roce 1977 našel K. Žebera v pískovně jižně od Jindřichova Hradce tři údajně eneolitické střepy (střep se slámovaným povrchem, střep zásobnice s plastickou páskou; Beneš 1982, 47. Při revizi keramického materiálu bylo zjištěno, že s největší pravděpodobností není eneolitického stáří, spíše by mohl odpovídat starší době bronzové. Při revizi na výše zmíněné lokalitě nebyly autorem tohoto příspěvku objeveny žádné keramické fragmenty ani další sídelní aktivity.

Eneolitického charakteru jsou nálezy z vlkovských pískoven na Tábořsku: zlomek menší polokulovité nádoby s jedním pupkem v podhrdlí, část vně vyhnutého okraje a těla silně omleté menší nádoby a část hrncovité nádoby s výzdobou v podobě původně pravděpodobně promačkávané pásky, která je přerušena vertikálním uchem ve formě tří vodorovných oválných laloků (Bumerl – Chvojka – Menšík 2016, 14, obr. 4: 6, 5: 2, 5: 5). Některé z výše uvedených střepů pravděpodobně datoval A. Beneš do chamské kultury, přičemž bylo uvažováno i o vlivech kul-



Obr. 4: Katovice, okr. Strakonice. Okraj mísy s výdutí. Kresba H. Hrubá.

Fig. 4: Katovice, Strakonice district. Bowl rim with belly. By H. Hrubá.



Obr. 5: Mapa jižních Čech s lokalitami řivnáčské kultury (neopevňené a opevňené). Vytvořil P. Menšík.

Fig. 5: Map of southern Bohemia with Řivnáč Culture sites (fortified and unfortified). By P. Menšík.

tury jevišovické (Beneš 1978a, 44; Beneš – Braun 1981b, 158). V jihočeském prostředí nenacházíme k těmto nálezům žádné analogie. Datace uvedených střeptů přitom není zcela jednoznačná: lze ji klást do širokého intervalu mladší fáze kultury s vypíchanou keramikou až do středního eneolitu. Pravděpodobnější je však eneolitické stáří (Bumerl – Chvojka – Menšík 2016, 14). V řivnáčské kultuře se trojnásobná ucha často objevují v podhrdlí hrncovitých nebo zásobnicových nádob, přičemž na ně často také navazuje lišta, obdobně jako v případě keramického zlomku z Vlkova (Zápotocký – Zápotocká 2008, Tab. 20: 5, 154: 7, 155: 15, 161: 23). Otázkou je poté příslušnost menšího keramického souboru nalezeného při výzkumu polykulturního halštatsko – laténského pravěkého sídliště v jižním sousedství Tábora (nepublikováno; drobné zmínky: Beneš – Chvojka 2007, 19; Chvojka – Menšík 2014, 195–196). V jednom z objektů bylo objeveno několik desítek jemně plavených keramických střeptů z několika nádob. Jsou zdobeny jemným slámováním na výduti a mají jednoduché vzhůru vytažené okraje. Keramika z Tábora odpovídá svojí charakteristikou souboru ze Strakonice, zcela vyloučit však nelze ani dataci do starší doby bronzové díky v blízkosti nově objeveným lokalitám z tohoto období.

8. Období mladého eneolitu a počátek starší doby bronzové

Stálé osídlení z období mladšího eneolitu (kultury se šňurovou keramikou a zvoncovitými poháry) není z jihočeského prostoru prozatím doloženo (srov. Menšík 2017). Údajný šňurový pohár z Bernartic nepochází z jihu Čech (Menšík 2011). Známý jsou jen ojedinělé nálezy broušené industrie kultury se šňurovou keramikou z Prachaticka (Chvojka – Parkman 2004), Strakonicka (Michálek 2000, 159; 2003, 126) a Táborska. Jedním z důvodů absence osídlení může být vyšší nadmořská výška regionu (nad 300 m. n. m.), které tyto kultury spíše preferovaly. Podobnou situaci známe i ze sousedního západočeského regionu, i když zde byla doložena přítomnost osídlení v mladém eneolitu intenzivnější (Metlička – Řezáč – Turek 2007).

Přechod období eneolitu a počátek starší doby bronzové není v jižních Čechách znám, což pravděpodobně představuje pro tento region časový hiát v rozmezí několika stovek let. Mezi ojedinělé nálezy lze pokládat dvě keramické nádoby z mohyly v Maršově na Táborsku, vzhledem k přítomnosti baňatého hrnku esovité profilace se řadí do starší fáze starší doby bronzové (BrA1), (Chvojka – Menšík 2016, 68; Šalová – Chvojka – Menšík 2016), případně nálezy keramiky z Českých Budějovic – Čalounovy Zahrady (Zavřel 1993, 6B, 9), u kterých lze nalézt blízké analogie k nejstarší fázi straubinské kultury (Hlásek – Chvojka, v tisku). Doklady osídlení v celé jihočeské oblasti nabývají na intenzitě až v mladším či pozdním úseku starší doby bronzové a přechodu do střední doby bronzové (BrA2 až BrB1) s doloženými nálezy různých druhů komponent (např. Chvojka 2007; Chvojka – John – Menšík 2012; Hlásek a kol. 2015; Chvojka – Jiráň – Metlička a kol. 2017).

Samotnou problematiku představuje zajímavý soubor miniatur broušených kamenných artefaktů představující celé kusy i polotovary sekeromlatů. Soubor byl učiněn na několika místech při rozsáhlém archeologickém výzkumu pravěkého hradiště Mříč – Dívčí Kámen (*Poláček 1966*), s doloženým osídlením v několika pravěkých obdobích, zejména poté v průběhu mladšího úseku starší doby bronzové. V teoretické rovině bylo uvažováno o dětských hračkách, zařadit lze soubor například i mezi symbolické napodobeniny tehdejších starožitností, tedy využití artefaktů v rámci kolektivní kontinuity ovšem v pozměněném významu, případně existujících artefaktů v živé kultuře starší doby bronzové (*Mensík – Peterková 2016*). Přes to, že broušená kamenná industrie je v nálezových souborech starší doby bronzové doložena (srov. *Král – Limburský – Mensík 2015*), postrádáme pro nalezené miniatury analogie. Kontinuita využití broušené industrie s pozměněným významem je doložen jak v mladších pravěkých kulturách zejména v rámci pohřebního ritu (*Mensík 2010b*), tak i v období středověku a novověku v podobě tzv. hromových klínů (*Sklenář 1999; Hložek – Mensík – Procházka 2015*).

9. Vazba na okolní regiony a význam ojedinělých nálezů broušené industrie

Výraznou spojnicí mezi jižní a střední částí Čech představovala zejména ve středním eneolitu řeka Vltava se svým okolím (viz výše kap. 7), což představuje také jedinou souvisleji osídlenou oblast severní části jižních Čech a Příbramska (srov. *Dobeš – Korený 2007*). Oblast východně od tohoto toku, severní a severovýchodní hranice jihočeského regionu (jižní Benešovsko, severní Tábořsko), se vyznačuje poměrně výraznými koncentracemi ojedinělých nálezů broušené kamenné industrie. Tyto artefakty není vždy možné jednoznačně chápat pouze jako doklady omezených průchodů krajinou, případně jako ojediněle ztracené artefakty nebo tzv. hromové klíny. Je otázkou, zda je možné přítomnost broušené industrie interpretovat jako přítomnost osídlení, které prozatím nebylo doloženo. Určitou interpretací by mohla být přítomnost sezónního využití krajiny za účelem lovu, případně jiných aktivit nezanechávajících archeologické stopy v krajině. Otázkou je, odkud pocházely komunity, které tento region využívaly. Jednou z možností výkladu těchto aktivit je průnik ze středních Čech podél řeky Sázavy a Vlašimské Blanice z Kutnohorska a Čáslavska (srov. *Petráň a kol. 1985, 68; Simota – Chvojka 2013; Mensík – Gersdorfová – Prokop 2014; Chvojka et al. 2016, 97–98; Mensík 2018*). Středoeneolitická výšinná sídliště jsou však známa až z Posázaví (Černé Budy, Stříbrná Skalice, Vlkančice: *Bernat – Kalíš – Štědra 2002; Bernat – Štědra 2005*), z obce Sázava pochází pravděpodobně i rovinné sídliště (*Bernat – Štědra 2006, 903–904*).

Oblast Pelhřimovska východně od jižních Čech představuje pomyslnou bránu do Českomoravské vrchoviny. Z Pelhřimovska neznáme žádné doklady trvaného eneolitického osídlení, pouze ojedinělé nálezy broušené a štípané industrie. Vyšší koncentrace se nachází převážně v blízkosti vodního toku Želivky, což je považováno za jeden z možných směrů přechodů přes Českomoravskou vrchovinu. Podobná situace je poté v sousedním Havlíčkobrodsku, i když zde intenzita ojedinělých nálezů roste (*Rous 1981; Fröhlich 1999a; Hejhal 2009, 37–56; Pajerová 2001; Simota – Chvojka 2013*).

Třebíčsko na jihozápadě Moravy bezprostředně sousedí s okresem Jindřichův Hradec. Zásahy do této oblasti jsou známy z lengyelské kultury (viz. Kap. 5). Obecně jak z horního toku Želetavky, tak z celého horního Podýjí jsou evidovány poměrně početné nálezy broušené kamenné industrie, které dokládají intenzivní aktivity i v tomto, pro zemědělství méně příhodném prostoru. Ojedinělé nálezy postupně řídnu směrem k severu do centra Českomoravské vrchoviny (*Pajerová 2011; Hejhal 2012; Bartík 2012; 2013*). Zde byl diskutován ekonomiko–distribuční model kamenných industrií ukazující adaptace na lokální přírodní zdroje doplněné o importy surovin z brněnského masivu a méně časté pojizerské metabazity (*Bartík 2014, 17*). Další eneolitické kultury se v prostoru západního Třebíčka objevují zcela výjimečně, region leží mimo klasickou eneolitickou sídelní oikumenou nacházející se na jižní Moravě.

Jižní hranice eneolitického osídlení je taktéž nejasná. Jižně od Českých Budějovic není znám žádný doklad keramických nálezů zařaditelných do eneolitu. Setkat se můžeme pouze s ojedinělými nálezy broušené industrie. V oblasti Horního Rakouska byly zjištěny eneolitické sídelní areály v povodí Dunaje zejména v bezprostředním okolí a východně od Lince (zejména mladší lengyelská kultury, sk. Münchshöfen, chamská kultura), což je přibližně 40 km jižně od jihočeských hranic. Jedinou výjimkou je možná stopa sídliště ve Vorderweißbach (*Reitinger 1968, 440–441*). Ojedinělé nálezy kamenných nástrojů se koncentrují mezi Dunajem a českou hranicí zejména podél větších řek, a tak naznačují možné dálkové komunikace. V eneolitu má Horní Rakousko

analogický vývoj jako sousední Bavorsko, vztah k jižním Čechám však není po celou sledovanou epochu jednoznačný. V Dolním Rakousku se poté osídlení rozšiřuje severním směrem a plynule navazuje na jihomoravský region (Grömer 2001; 2002; Gruber 2009).

Samostatnou otázkou je pravděpodobný vztah jižních a západních Čech v eneolitickém období. Minimálně v období střední části sledované epochy je možné uvažovat o určitých vazbách mezi těmito dvěma regiony, i když i zde pozorujeme mezi jihem a západem určitý pás krajiny, kde nebylo doposud osídlení doloženo, případně se zde nacházejí pouze ojedinělé nálezy broušené kamenné industrie (např. Prachaticko, část Horažďovic a Blatensko). V samotných západních Čechách je evidováno osídlení již v časném eneolitu s přítomností na vlastním Plzeňsku a částečně Domažlicku a Tachovsku (Šaldová 1960; Neustupný 1961; 1965; Pleslová–Štiková 1969; Bašta – Baštová 1989; Chytráček 1993). Dnes je známo přes 30 lokalit pokud počítáme rovinná a výšinná sídliště a ojedinělé nálezy broušené industrie, přičemž je možné vyčlenit tři základní horizonty: pozdně lengyel-ský a starší jordanovské kultury, mladší a pozdní jordanovské kultury a horizont mladší michelsberké kultury (Dobeš – Metlička 2014; Metlička a kol. 2015, 46–48). Osídlení západních Čech ve starším eneolitu kulturou nálevkovitých pohárů není v podstatě známo, doloženo je pouze několik ojedinělých nálezů broušené industrie. Ve středním eneolitu se do západních Čech rozšiřuje chamská kultura ze sousedního Bavorska. Dnes je evidováno přes 70 lokalit rozestých po celém regionu, s výjimkou příhraničních částí Tachovska. Hranici osídlení mezi jihočeskou a západočeskou oblastí je nutné hledat mezi Klatovy a Nepomukem na jedné straně a Sušicí, Horažďovicemi a Blatnou na straně druhé. K osídlení byly vybírány malé výšinné polohy na skalnatých bulžňákových sucích a hřbetech vybíhajících nad vodní toky. Známá jsou i sídliště na vrcholech kopců s nadmořskou výškou okolo 600 metrů nad mořem. Některá sídliště byla na přístupových stranách chráněna příkopem, valem nebo jen lehkou palisádou (Pernarec, Nadryby). Pohřebiště na našem území doposud objevena nebyla, z Bavorska je známo jen několik jednotlivých hrobů (John 2010; Metlička a kol. 2015, 50–55). Mladší eneolit je ze západočeského regionu znám pouze prostřednictvím ojedinělých nálezů broušené industrie, nejistým nálezem džbánku z Plzně–Křimic a střepem s typickou výzdobou kultury zvoncovitých pohárů z Plzně–Malesic. Území zřejmě nebylo trvale osídleno a sloužilo pouze jako průchozí koridor mezi středními Čechami a Podunajím (Metlička – Řezáč – Turek 2007; Metlička a kol. 2015, 55).

Doposud ne zcela jasně je znám důvod výskytu ojedinělých neolitických i eneolitických nálezů broušené kamenné industrie bez známek stálé přítomnosti člověka nacházejících se převážně ve vyšších nadmořských výškách (např. Pelhřimovsko, Jindřichohradecko, sever Táborska a Benešovsko, prostor jižně od Českých Budějovic, severní část Horního Rakouska a pod.). Predikce výskytu je spojena se znalostí faktorů, které vedly člověka k přítomnosti v daném místě. Jde o pochopení kódů (struktur) minulosti (Neustupný 2000, 320), jako je praktická funkce minulých areálů (např. dostupnost vody), význam pro minulou společnost (např. ochrana území, potřeba organizace vztahů mezi jednotlivci) nebo smysl v případě minulých ideologických problémů, například náboženských. Některé pravěké lokality ukazují, že právě symbolický smysl hrál velkou roli v zakládání sídelních areálů (srov. Neustupný 1995). Tento stav by mohl platit i pro ojedinělé nálezy broušených artefaktů ve vyšších nadmořských výškách. V minulosti bylo o jejich významu a přítomnosti vysloveno několik hypotéz. Určitou možností je příklad hromových klínů, které mohly být sbírány na místech trvalého osídlení a následně přinášeny do míst bez jeho přítomnosti. Další hypotézy představují myšlenku přítomnosti roztroušených depotů, existence spojovacích cest, tedy dálkových kontaktů nebo výpravy za potřebnou surovinou. Možným vysvětlením přítomnosti člověka je také jeho přítomnost za účelem pastvy zvířat (Prostředník – Šída 2002, 294). Při testování osídlení v regionu Čáslavské kotliny bylo identifikováno pět geografických zón nebo okrsků (vnitřní a vnější sídelní zóna, prostor omezené sídelní enklávy, liniové komunikační trasy a lesní zóny s nadmořskou výškou nad 400 metrů nad mořem), (více Zápotocký 2002, 182–186). Pro jihozápadní Čechy lze předpokládat spíše tři základní kategorie zón se svojí samostatnou charakteristikou. Jedná se o vnitřní zónu se stálým osídlením, vnější sídelní zónu s nízkou frekvencí sídelních areálů a využitím krajiny za účelem její exploatace a okrajový region sloužící ve výjimečných případech k využití krajiny (lov, sběr, rituální činnost). Při studiu několika regionů v jihozápadních Čechách (Menšík 2010c, 224–266) byla zjištěna obecná struktura projevující se malou přítomností nebo absencí eneolitických sekeromlatů. To by mohlo ukazovat na absenci hrobových kontextů v těchto regionech. Jejich porušení by způsobilo existenci ojedinělých nálezů, která je charakteristická například pro oblast středních nebo východních Čech. Další aktivitu, kterou je možné

pravděpodobně vyloučit, je přítomnost rituálního válečnictví, které mohlo zanechat stopy ve formě ojedinělých nálezů. To naznačuje, že v analyzovaných oblastech nelze předpokládat shodnou strukturu sídelních areálů typickou v centrální oblasti Čech. Další zjištěnou strukturou byl malý výskyt broušené industrie středního eneolitu. Tuto skutečnost je možné pozorovat i v místech, kde je doložena přítomnost obytných komponent. Není jisté, zda se jedná pouze o stav poznání nebo jde o důsledek specifického využití krajiny. Mohlo by to souviset s využitím malých obytných komponent v nepřístupném terénu a malým, prostorově omezeným zázemím v jejich okolí. Ojedinělé nálezy broušených artefaktů by byly hůře zachytitelné.

V některých případech byly v jihozápadních Čechách nalézány broušené artefakty ve vyšších nadmořských výškách a nemají tedy pravděpodobně vztah k sídelním aktivitám, které souvisejí se zemědělstvím (*Fröblich 2009b*). Sekeromlat z Frymburka pochází z nadmořské výšky okolo 700 metrů nad mořem (*Chvojka 2001*), případně eneolitická sekerka z Šibeničného vrchu u Velhartic (*Fröblich 2009b*, 152). Obdobné předměty jsou nalézány i v jiných českých regionech (např. *Prostředník – Šída 2003*, 19; *Smrč 1991*, 69, 79, příloha 2). Interpretace těchto nálezů je problematická. Pokud pomíneme výše zmíněné prospektorské výpravy a kontakty mezi regiony, je možné počítat se sezónními loveckými výpravami, které nezanechávají archeologicky doložitelné stopy kromě broušených nástrojů. Další možností je existence ritualizovaných míst a existence výprav do sféry, která nebyla komunitou zcela pochopena a vyhledávána. Představovala pro ně tedy cizí území, kterého je potřeba se do jisté míry obávat.

10. Závěr

Některé eneolitické kultury v této oblasti chybí (časný a starší eneolit) nebo jsou známy pouze v náznacích (mladý eneolit). Jejich absence nemůže být pravděpodobně vysvětlena pouze stavem výzkumu (srov. *Beneš – Chvojka 2007*, 14). Kromě vyšší nadmořské výšky a méně kvalitní půdy, která nebyla v období neolitu a eneolitu vyhledávána, by absence lokalit mohla být způsobena mírným, ale trvalým geologickým poklesem části jihočeského terénu v průběhu holocénu, který může ztížit identifikaci některých nálezů. Tomu nasvědčuje fakt, že některé neolitické a eneolitické nálezy byly objeveny ve větších hloubkách v nivě řek (například Vlkov/okr. Tábor). V jiných částech Čech s přítomností eneolitického osídlení se tento pokles nevyskytuje. Kromě špatně dostupných míst může být absence lokalit způsobena tím, že místům s možnou přítomností osídlení nebyla doposud věnována dostatečná pozornost.

U některých eneolitických souborů byla jejich datace interpretována zejména na základě nálezu broušených kamenných nástrojů nebo menších kolekcí štípaných artefaktů. V řadě případů je datace opřena o nevýrazné keramické soubory s nejednoznačnou interpretací, případně na základě slámovaného povrchu. Ten se však v menším množství objevuje i v případě výzdoby keramiky ze starší doby bronzové, která často údajně „eneolitické“ střepy doprovází. Datace proto v mnoha případech není zcela jasná a bude zapotřebí vyhledávání nových a detailnější prospekce známých lokalit, která napomohou upřesnit chronologickou a kulturní povahu jihočeského eneolitu.

Bibliografie

- Bartík, J. 2012:* Lengyelské osídlení v povodí řeky Želetavky. Nové poznatky o kultuře s moravskou malovanou keramikou na periferii jihozápadní Moravy. In: Peška, J. – Trampota, F. (eds.): Sborník referátů z 30. zasedání badatelů pro výzkum neolitu a eneolitu (nejen) Čech, Moravy a Slovenska. Mikulov 19. – 22. 10. 2011. Mikulov – Olomouc, 11–23.
- Bartík, J. 2013:* Broušená a ostatní kamenná industrie kultury s moravskou malovanou keramikou z prostoru nejzápadnější Moravy. *Archeologie západních Čech* 6, 118–154.
- Bartík, J. 2014:* Dynamika neolitického a časně eneolitického osídlení na periferii západní Moravy. In: Popelka, M. – Šmidtová, R. (eds.): Neolitizace aneb setkání generací. Praha, 9–27.
- Bartík, J. – Bíško, R. 2017:* Výšinné areály lengyelské kultury na periferii jihozápadní Moravy. In: Cheben, I. (ed.): Otázky neolitu a eneolitu našich krajín – 2013. Nitra, 21–55.

- Bašta, J. – Daštová, D. 1989: Osídlení západních Čech v časném a starším eneolitu. Sborník Západočeského muzea v Plzni 4, 95–107.
- Beneš, A. 1970: Žimutice, první neolitické sídliště v jižních Čechách. Archeologické rozhledy 22, 658–677.
- Beneš, A. 1974: Po stopách osídlení Jindřichohradecka v mladší a pozdní době kamenné. Výběr 11, 154–157.
- Beneš, A. 1976: Současný stav prospekce nových neolitických a eneolitických lokalit v jižních a jihozápadních Čechách. Sborník prací Filozofické fakulty brněnské univerzity E 20–21, 15–23.
- Beneš, A. 1978a: Pravěké a slovanské osídlení na území připravované chráněné krajinné oblasti Třeboňsko. In: Jeník, J. – Příbyl, S. (eds.): Ekologie a ekonomika Třeboňska. Třeboň, 35–46.
- Beneš, A. 1978b: Vlkov, okr. Tábor. Výzkumy v Čechách 1975, 100, obr. 1: 3.
- Beneš, A. 1982: Jindřichův Hradec, okr. Jindřichův Hradec. Výzkumy v Čechách 1978–1979, 47.
- Beneš, A. – Braun, P. 1981: Milenovice, okr. Písek. Výzkumy v Čechách 1976–1977, 81–82.
- Beneš, A. – Břicháček, P. 1980: Volyňsko v pravěku. Volyně.
- Beneš, A. – Michálek, J. – Zavřel, P. 1999: Soupis pravěkých a středověkých nemovitých archeologických památek v okrese České Budějovice. In: Beneš, A. – Michálek, J. – Zavřel, P. (eds.): Archeologické nemovité památky okresu České Budějovice. Díl I. Soupis s studie. Praha, 21–102.
- Beneš, J. – Chvojka, O. 2007: Archeologie doby kamenné v jižních Čechách. Současný stav bádání. In: Chvojka, O. – Krajíc, R. (eds.): Archeologie na pomezí. Sborník příspěvků ze semináře, České Budějovice 8. 11. 2007. Archeologické výzkumy v jižních Čechách – Supplementum 4. České Budějovice, 9–28.
- Bernat, J. – Kalíš, J. – Štědra, M. 2002: Dvě nově zjištěné opevněné výšinné polohy v Sázavě. Archeologie ve středních Čechách 6, 145–161.
- Bernat, J. – Štědra, M. 2005: Posázavská hradiště – nové nálezy a poznatky. Archeologie ve středních Čechách 9, 197–225.
- Bernat, J. – Štědra, M. 2006: Nové pravěké a středověké nálezy v Sázavě (okr. Benešov). Archeologie ve středních Čechách 10, 903–911.
- Bína, J. – Demek, J. 2012: Z nížin do hor. Geomorfologické jednotky České republiky. Praha.
- Břicháček, P. 1982a: Bernartice, okr. Písek. Výzkumy v Čechách 1978–1979, 8.
- Břicháček, P. 1982b: Zvíkovské Podhradí, hrad Zvíkov, okr. Písek. Výzkumy v Čechách 1978–1979, 154–155.
- Břicháček, P. 1991: Hosty (district of České Budějovice) – An enclosed Settlement of the Early Bronze Age. In: Vařeka, P. (ed.): Archaeology in Bohemia 1986–1990. Praha, 90–94.
- Břicháček, P. – Chvojka, O. – Kovačiková, L. – Novák, J. 2013: Objekty z mladší a pozdní doby bronzové z Bernartic (okr. Písek). Archeologické výzkumy v jižních Čechách 26, 113–136.

- Bumerl, J. – Chvojka, O. – Menšík, P. 2016: Pravěké nálezy z prostoru „vlkovských“ pískoven nedaleko Veselí nad Lužnicí. *Archeologické výzkumy v jižních Čechách* 29, 7–27.
- David, P. – Soukup, V. 2008: *Velká turistická encyklopedie. Jihočeský kraj*. Praha.
- Dobeš, M. – Korený, R. 2007: Sekeromlaty kultury se šňůrovou keramikou v musejních sbírkách jižního Podbrdská. *Archeologické výzkumy v jižních Čechách* 20, 99–108.
- Dobeš, M. – Korený, R. 2010: Výšinné sídliště Malé Kolo u Nálzovického Podhájí, okr. Příbram. Příspěvek ke kulturní povaze středního a horního Povltaví ve středním eneolitu. *Archeologické výzkumy v jižních Čechách* 23, 25–51.
- Dobeš, M. – Korený, R. 2011: Cizokrajná keramika doby kamenné z hrazanského oppida. Příspěvek k možnosti výskytu subneolitických nálezů v Čechách. *Praehistorica* 29, 69–77.
- Dobeš, M. – Meliška, M. 2014: Raný eneolit v jihozápadních Čechách. *Archeologie západních Čech – Supplementum* 1. Plzeň.
- Dobeš, M. – Šumberová, R. 2015: Klasický stupeň badenské kultury v Čechách na příkladu sídliště v Kolíně. *Památky archeologické* 106, 43–93.
- Dreslerová, D. – Stejskal, A. – Beneš, J. 2003: *Historie krajiny severního Prácheňska*. Písek.
- Dubský, B. 1949: *Pravěk jižních Čech*. Blatná.
- Erné, M. 1998: Velešín, okr. Český Krumlov. *Výzkumy v Čechách 1996–1997*, 235.
- Fröhlich, J. 1993: Pravěké a slovanské osídlení v povodí Skalice. *Archeologické výzkumy v jižních Čechách* 8, 35–48.
- Fröhlich, J. 1999a: *Prameny k pravěku Pelhřimovska*. *Archeologické výzkumy v jižních Čechách* 12, 101–106.
- Fröhlich, J. 2009b: Pravěké osídlení v horských a dalších vysokých polohách jižních Čech. *Časopis Společnosti přátel starožitností* 2009/3, 150–156.
- Fröhlich, J. 2009a: Neolitické nálezy v širším okolí soutoku Otavy s Vltavou. *Archeologické výzkumy v jižních Čechách* 22, 17–25.
- Fröhlich, J. – Eigner, J. 2010: Nově objevená eneolitická výšinná sídliště v oblasti Orlické přehrady. *Archeologie ve středních Čechách* 14, 29–49.
- Fröhlich, J. – Chvojka, O. 2001: Knovízské osídlení mikroregionu výšinného sídliště „Skalka“ u Milenovic, okr. Písek. *Archeologické výzkumy v jižních Čechách* 14, 65–158.
- Fröhlich, J. – Michálek, J. 1989: *Archeologický výzkum dolního toku řeky Blanice*. *Archeologické výzkumy v jižních Čechách* 6, 7–41.
- Grömer, K. 2001: Neolithische Siedlung mit Lengyelgrab in Leonding. Die Stellung Oberösterreichs im Früh- und Mittelneolithikum. *Jahrbuch Oberösterreichischen Musealvereines* 146, 9–41.
- Grömer, K. 2002: Das Neolithikum im oberösterreichischen Mühlviertel. *Archeologické výzkumy v jižních Čechách* 15, 7–54.

- Gruber, H. 2009: Das Neolithikum in Oberösterreich – Ein Überblick zum Forschungsstand. *Fines Transire* 18, 133–143.
- Hájek, L. 1954: Jižní Čechy ve starší době bronzové. *Památky archeologické* 45, 115–192.
- Hejbal, P. 2009: Pravěké a raně středověké osídlení české části Českomoravské vrchoviny. Nепublikovaná disertační práce na MU v Brně. Brno.
- Hlásek, D. a kol. 2015: Vrcovice. Hradiště z počátku střední doby bronzové. *Archeologické výzkumy v jižních Čechách – Supplementum* 10. České Budějovice – Plzeň.
- Hlásek, D. – Chvojka, O. v tiskár. The Beginning of the Bronze Age in South Bohemia.
- Hlaváč, V. 1985: Klimatické poměry. In: Chábera a kol. (eds.): Jihočeská vlastivěda. Neživá příroda. 122 – 153. České Budějovice.
- Hložek, J. – Menšík, P. – Procházka, M. 2015: Bauopfer im mittelalterlichen Böhmen. *Fines Transire* 24, 271–280.
- Hrubý, P. 2000: Stručná úvaha o výšinných nalezištích mladšího eneolitu v jižních Čechách. In: Čech, P. – Dobeš, M. (eds.): Sborník Miroslavu Buchvadkovi. Most, 97–100.
- Chábera, S. 1985: Vodní toky. In: Chábera a kol. (eds.): Jihočeská vlastivěda. Neživá příroda. České Budějovice, 167–179.
- Chvojka, O. 2001: Nové archeologické nálezy z Frymburku, okr. Český Krumlov. *Výběr* 38, 299–307.
- Chvojka, O. 2004: Pravěké osídlení na Dívčím Kameni. In: Storm, V. (red.): Dívčí Kámen. Přírodní rezervace a historický vývoj osídlení. Křemže, 35–50.
- Chvojka, O. 2007: Současný stav poznání doby bronzové v jižních Čechách. In: *Archeologie na pomezí. Sborník příspěvků ze semináře. České Budějovice, 8. 11. 2007, Archeologické výzkumy v jižních Čechách – Supplementum* 4. České Budějovice, 29–55.
- Chvojka, O. – Menšík, P. 2014: Archeologické památky a nálezy z pravěku a raného středověku na Táborsku. *Časopis Společnosti přátel starožitností* 122/4, 193–210.
- Chvojka, O. – Menšík, P. 2016: Osídlení doby bronzové v povodí dolního toku řeky Lužnice. In: Juchelka, J. (ed.): *Doba popelnicových polí a doba halštatská ve střední Evropě. 2. díl. Opava – Brno, 67–74.*
- Chvojka, O. – Parkman, M. 2004: Nové nálezy kamenných sekeromlatů na Prachaticku. *Archeologické výzkumy v jižních Čechách* 17, 37–41.
- Chvojka, O. – Jiráň, L. – Metlička, M. a kol. 2017: Nové české depoty doby bronzové. Hromadné nálezy kovových předmětů učiněné do roku 2013. České Budějovice – Praha – Plzeň.
- Chvojka, O. – John, J. – Menšík, P. 2012: Neue Erkenntnisse zu den vor- und frühgeschichtlichen Burgwällen in Südböhmen. *Fines Transire* 21, 85–102.
- Chvojka, O. – John, J. – Janovský, M. – Michálek, J. 2013: Pravěké osídlení hradiště u Skočic (okr. Strakonice). *Archeologické výzkumy v jižních Čechách* 26, 25–76.

- Chvojka, O. – Menšík, P. – Prokop, V. – Šída, P. 2016:* Nové doklady pravěkého a raně středověkého osídlení na středním toku Blanice na Benešovsku. *Archeologie ve středních Čechách* 20, 91–102.
- Chytráček, M. 1993:* The Early Eneolithic settlement on Černý vrch near Svržno, district of Domažlice. *Archeologické rozhledy* 45, 221–244.
- John, J. 2010:* Výšinné lokality středního eneolitu v západních Čechách. Plzeň.
- John, J. – Eigner, J. – Fröhlich, J. – Šálková, T. 2012:* Výšinné sídliště u Velké a další nové poznatky o eneolitických výšinných lokalitách na střední Vltavě. *Archeologické výzkumy v jižních Čechách* 25, 63–81.
- Józwiak, B. 2003:* Społeczności subneolitu wschodnioeuropejskiego na Niziu Polskim w międzyrzeczu Odry i Wisły. Poznań.
- Král, V. – Limburský, P. – Menšík, P. 2015:* Polished Stone Tools of the Early Bronze Age in Bohemia. *Archäologisches Korrespondenzblatt* 45/4, 335–343.
- Malecha, A. – Suk, M. 1985:* Geologie jižních Čech. In: Chábera a kol. (eds.): Jihočeská vlastivěda. Neživá příroda. České Budějovice, 36–63.
- Menšík, P. 2010a:* Zhodnocení neolitického a eneolitického osídlení Českokrumlovska. Stručná charakteristika vývoje v jižních Čechách. *Acta Fakulty filozofické ZČU* 4/2010, 27–47.
- Menšík, P. 2010b:* Nález broušené kamenné industrie v mladších pravěkých kulturách v jižních a západních Čechách. *Časopis Společnosti přátel starožitností* 118/2, 20–26.
- Menšík, P. 2010c:* Broušená kamenná industrie neolitu a eneolitu Čech. Nепublikovaná disertační práce na ZČU v Plzni. Plzeň.
- Menšík, P. 2011:* Ojedinelá nádoba kultury se šňůrovou keramikou z Bernartic u Milevska (?). *Archeologie ve středních Čechách* 15/2, 781–783.
- Menšík, P. 2017:* Reflections on the Issue of Eneolithic Settlement in Southern Bohemia. *Fines Transire* 26, 209–220.
- Menšík, P. 2018:* Ojedinelý nález neolitické kamenné sekery z katastru Dražic, okr. Tábor. *Časopis Společnosti přátel starožitností* 126/3, 155–167.
- Menšík, P. – Chvojka, O. 2016:* Kučeř (okr. Písek). In: Procházka, M. a kol.: *Archeologické výzkumy Katedry archeologie ZČU v Plzni 2014/2015*. Plzeň, 10–11.
- Menšík, P. – Král, V. 2017:* „Kněží hora“ u Katovic. Raně středověká pevnost nad řekou Otavou z pohledu archeologického bádání. Strakonice.
- Menšík, P. – Peterková, E. 2016:* Neobvyklý soubor broušené kamenné industrie z hradiště Mříč – Dívčí Kámen v jižních Čechách. *Archeologie západních Čech* 10, 39–44.
- Menšík, P. – Gersdorfová, Z. – Prokop, V. 2014:* Ojedinelý nález eneolitické kamenné sekery z Dubu u Kondrace. *Archeologie západních Čech* 8, 34–36.
- Metlička, M. a kol. 2015:* Pravěk a raný středověk jihozápadních Čech. Katalog expozice. Plzeň.

- Metlička, M. – Řezáč, M. – Turek, J. 2007:* Nálezy z období závěru eneolitu v jihozápadních Čechách. *Archeologické výzkumy v jižních Čechách*, 20, 109–116.
- Michálek, J. 1989:* Nové mladoeneolitické nálezy v jižních Čechách. *Archeologické výzkumy v jižních Čechách* 6, 43–58.
- Michálek, J. 1992a:* Neue jungäneolithische (endneolithische) Funde aus Südböhmen. In: Schmotz, K. – Zápotocká, M. (Hrsg.): *Archäologische Arbeitsgemeinschaft Ostbayern/West- und Südböhmen. 1. Treffen 23. bis 25. April 1991 in Bernried bei Deggendorf. Resümees der Vorträge*. Deggendorf, 51–54.
- Michálek, J. 1992b:* Hájská, okr. Strakonice. *Výzkumy v Čechách 1988–1989*, 36.
- Michálek, J. 1997:* Bemerkungen zur vor- und frühgeschichtlichen Besiedlung jenseits und diesseits des Böhmerwaldes. In: Michálek, J. – Schmotz, K. – Zápotocká, M. (Hrsg.): *Archäologische Arbeitsgemeinschaft Ostbayern/West- und Südböhmen. 6. Treffen 12. bis 15. Juni 1996 in Hluboká nad Vltavou*. Espelkamp, 130–153.
- Michálek, J. 1998:* Das erste Grab der Stichbandkeramik in Südböhmen. In: Michálek, J. – Schmotz, K. – Zápotocká, M. (Hrsg.): *Archäologische Arbeitsgemeinschaft Ostbayern/West- und Südböhmen. 7. Treffen 11. bis 14. Juni 1997. Landau an der Isar*, 38–43.
- Michálek, J. 2000:* Několik nových neolitických až eneolitických nálezů ze Strakonicka. Čech, P. – Dobeš, M. (eds.): *Sborník Miroslavu Buchvaldkovi*. Most, 159–162.
- Michálek, J. 2003:* Libochovice, okr. Strakonice. *Výzkumy v Čechách 2001*, 126.
- Michálek, J. 2008:* Pravěké nálezy v areálu pravěké kulturní památky Strakonický hrad. *Archeologické výzkumy a nálezy v letech 1937–2006. Archeologické výzkumy v jižních Čechách* 21, 259–302.
- Michálek, J. – Fröblich, J. 1979:* *Archeologické nemovité památky v okrese Strakonice. České Budějovice – Strakonice*.
- Michálek, J. – Fröblich, J. 1987:* *Archeologické nemovité památky v okrese Prachatice. Prachatice*.
- Michálek, J. – Parkman, M. 1996:* Archeologický průzkum území středního toku Blanice v letech 1986–1993. *Archeologické výzkumy v jižních Čechách* 9, 7–40.
- Michálek, J. – Zavřel, P. 1996:* *Archeologické nemovité památky v okrese Český Krumlov. České Budějovice – Český Krumlov*.
- Michálek, J. – Pavlů, I. – Venc, I. – Zápotocká, M. 2000:* Nové neolitické sídliště (LnK a StK) a žárový hrob (StK) v Radčicích, okr. Strakonice. *Památky archeologické – Supplementum* 13, 266–302.
- Mikyška, R. a kol. 1968:* *Geobotanická mapa ČSSR. 1. České země (Vegetace ČSSR A 2)*. Praha.
- Neustupný, E. 1961:* Die westlichen Kulturen im böhmischen Äneolithikum und der Ausklang der Lengyel-Kultur. In: Böm, J. – De Laet, S. J. (eds.): *L'Europe á la fin de l'âge de la pierre. Actes du Symposium consacré aux problemes du Néolithique européen*. Prague – Liblice – Brno 5–12 Octobre 1959. Praha, 313–320.
- Neustupný, E. 1965:* Osídlení Plzeňska v neolitu a eneolitu. *Archeologické studijní materiály* 2, 35–39.
- Neustupný, E. 1995:* Úvaha o specializaci v pravěku. *Archeologické rozhledy* 47, 641–650.
- Neustupný, E. 2000:* Predikce areálů archeologického zájmu. *Památky archeologické – Supplementum* 13, 319–324.

- Pajerová, M. 2011:* Nálezy broušené industrie ve vyšších nadmořských výškách a problém jejich interpretace. *Živá archeologie – REA* 11, 42–45.
- Pavlu, I. 1972:* Problém neolitického osídlení jižních Čech (Předběžná zpráva o neolitickém výzkumu v Žimuticích). *Archeologické rozhledy* 24, 260–268.
- Pavlu, I. 2001:* Lineární keramika z neolitického sídliště v Žimuticích. *Archeologické výzkumy v jižních Čechách* 14, 5–56.
- Pavlu, I. – Zápotocká, M. 1979:* Současný stav a úkoly studia v Čechách. *Památky archeologické* 70, 281–318.
- Petráň, J. a kol. 1985:* Benešovsko, Podblanicko. Praha.
- Pleslová-Štiková, E. 1965:* K západočeským eneolitickým výšinným sídlištím. *Archeologické studijní materiály* 2, 41–47.
- Pleslová-Štiková, E. 1969:* Die Beziehungen zwischen Bayern und Westböhmen im Äneolithikum. *Bayerische Vorgeschichtsblätter* 34, 1–29.
- Poláček, J. 1966:* Dívčí Kámen. Hradiště z doby bronzové. České Budějovice.
- Pollak, K. 2008:* Die archäologische Landesaufnahme im oberösterreichischen Mühlviertel. *Fines Transire* 17, 23–35.
- Popelka, M. 2001:* Poznámky ke štípané industrii z Bzí a Lopaty, okr. Plzeň-jih. *Praehistorica* 25–26, 179–204.
- Prostředník, J. 2001:* Chamská kultura v západních Čechách. *Praehistorica* 25–26, 7–177.
- Prostředník, J. – Šída, P. 2002:* Přejít přes západní Krkonoše v pravěku a středověku. In: Cheben, I. – Kuzma, I. (eds.): *Otázky neolitu a eneolitu našich krajín 2001*. Liptovská Sielnica, 283–311.
- Prostředník, J. – Šída, P. 2003:* Mohly být hory navštěvovány již v pravěku?, Krkonoše, Jizerské hory. *Měsíčník o přírodě a lidech* 36, č. 12, 19.
- Přichystal, A. 2006:* Kamenné suroviny předneolitického osídlení v jižních Čechách. In: Vencl a kol. (eds.): *Nejstarší osídlení jižních Čech*. Praha, 345–365.
- Reitinger, J. 1968:* Die ur- und frühgeschichtlicher Zeit. Linz.
- Rous, P. 1981:* Katalog pravěkých nálezů (okr. Havlíčkův Brod). Zpravodaj. Krajské muzeum východních Čech. Hradec Králové.
- Simota, V. – Chvojka, O. 2013:* Neolitické a eneolitické kamenné broušené artefakty z Pacovska. *Archeologické výzkumy v jižních Čechách* 26, 249–263.
- Sklenář, K. 1999:* Hromové klíny a hrnce trpaslíků. Z pokladnice české folklorní archeologie. Praha.
- Smrž, Z. 1991:* Výšinné lokality mladší doby kamenné až raného středověku v severozápadních Čechách. Pokus o sídelně historické hodnocení. *Archeologické rozhledy* 43, 63–89.
- Šaldová, V. 1960:* Dvě nová výšinná eneolitická sídliště v západních Čechách. *Archeologické rozhledy* 12, 625–627.
- Šalová, M. – Chvojka, O. – Menšík, P. 2016:* Pravěká mohyla u Maršova (okr. Tábor). Příspěvek ke starší době bronzové.

vé na Táborsku. Archeologické výzkumy v jižních Čechách 29, 87–97.

Tomášek, M. 2014: Půdy České republiky. Praha.

Vencl, S. a kol. 2006: Nejstarší osídlení jižních Čech. Paleolit a mezolit. Praha.

Vondrovský, V. – Bumerl, J. – Šída, P. – Ptáková, M. – Pták, M. – Chvojka, O. 2018: Nové poznatky o neolitickém osídlení jižních Čech. Archeologické rozhledy 70, 147–194

Woldřich, J. N. 1886: Beirtäge zur Urgeschichte Böhmens. 3. Theil. Mitteilungen der Anthropologischen Gesellschaft in Wien 16, 72–96.

Woldřich, J. N. 1889: Beirtäge zur Urgeschichte Böhmens. 4. Theil. Mitteilungen der Anthropologischen Gesellschaft in Wien 19, 71–106.

Zápotocká, M. 2014: Neolithische Siedlungsregionen in Böhmen: Südböhmen, Fines Transire 20, 113–128.

Zápotocký, M. 2002: Eneolitická broušená industrie a osídlení v regionu Čáslav – Kutná Hora. In: Pavlů, I. (ed.): Bylany Varia 2. Praha, 159–227.

Zápotocký, M. – Zápotocká, M. 2008: Kutná Hora – Denemark. Hradiště řivnáčské kultury (ca 3000 – 2800 př. Kr). Památky archeologické – Supplementum 18. Praha.

Zavřel, P. 1993: Současný stav znalostí o pravěku území města České Budějovice. Jihočeský sborník historický 62, 3–29.

Summary

The Aeneolithic represents a 2000 years chronological period, from which we lack any significant traces of human activity in the area of southern Bohemia. Certain Aeneolithic phases are either not represented at all (Late Aeneolithic), or documented only through isolated finds of polished industry. Furthermore, cultural affiliation of some minor pottery assemblages is difficult to classify (Early Aeneolithic). The majority of settlement traces come from the Vltava river basin, where several hill-top settlements are evidenced with the plausible presence of the Řivnáč culture, spreading against the flow of the Vltava river from central Bohemia.

The absence of some Aeneolithic cultures, or even the whole phases, could not be probably explained only according to the state of knowledge. Except of higher altitude and poor quality soils, which was not preferred in the Neolithic and Aeneolithic periods, the absence of settlement may have been caused by moderate, though steady terrain decrease in the Holocene, which could made identification of some finds much more difficult. This claim is supported by the fact that some Neolithic and Aeneolithic finds have been found in considerable depth of flood plains (e.g. Vlkov). Besides poorly accessible sites, the absence of Aeneolithic sites may be also caused by insufficient level of knowledge about settlement presence.

Dating of some Aeneolithic assemblages has been mainly based on finds of polished industry or smaller collections of chipped artefacts. In the number of cases, the dating is supported by featureless assemblages of unclear interpretation, or the method of surface brushing respectively. However, brushing also appears – though in a smaller amount – in decoration of Early Bronze Age pottery, which often accompanies so called ‚Aeneolithic‘ pottery. Therefore, dating of such assemblages is not entirely plain and many more new and already known sites are to be surveyed in order to specify the chronological and cultural nature of the southern Bohemian Aeneolithic Period.